

# 《庄河市仙人洞镇二道河村村庄规划 (2021-2035年)》公告

## 一、基本情况

### 1. 区域位置

仙人洞镇，属于庄河市最北部乡镇，北与盖州市、岫岩满族自治县接壤，东与塔岭镇相邻，南与太平岭乡、大营镇相邻，西与步云山乡、蓉花山镇相邻；距庄河市中心 40 公里。东西大通道贯穿境内，境内交通便利。

本次规划范围为庄河市仙人洞镇二道河村村域，位于镇域最北部。东邻岫岩县，西邻步云山乡，北邻木孟山村和天门山村，南邻马道口村。距庄河市区约 60 公里、80 分钟车程。县级公路塔大线和二梨线在村内纵横穿过，交通便利。

### 2. 规划范围

本次规划范围为仙人洞镇二道河村全域，规划范围共 2938.72 公顷。

### 3. 规划期限

本次规划期限为 2021-2035 年。近期至 2025 年，远期至 2035 年。

## 二、国土空间管控

《庄河市仙人洞镇国土空间总体规划（2021-2035 年）》将二道河村定位为整治提升类村庄。明确二道河村 2035 年乡村常住人口约 3297 人。约束性指标包括：永久基本农田

面积 600.77 公顷，耕地保有量 672.3 公顷，村庄建设边界面积 61.70 公顷，生态保护红线面积 607.71 公顷。

### 1.保障农业空间

严格控制非农建设占用耕地规模，合理引导农业结构调整方向，规范有序实施生态退耕，有效防治和复耕灾毁耕地。严格执行建设占用耕地补偿制度，各类非农建设确需占用耕地的，必须切实履行补充耕地的法定义务，按照“占多少，肯多少”的原则，补充数量平衡和质量相当的耕地。到 2035 年，规划区域耕地保有量不低于 672.30 公顷。

规划区域落实上级永久基本农田保护任务 600.77 公顷，构建保护有力、集约高效、监管严格的永久基本农田特殊保护格局。禁止占用永久基本农田进行非农建设，重大建设项目因选址特殊确实无法避让的，必须先行补划数量质量相当的永久基本农田并上报审批；禁止在永久基本农田上建窑、建房、建坟、挖砂、采石、采矿、取土、堆放固体废弃物或者进行其他破坏永久基本农田的活动；禁止占用永久基本农田发展林果业和挖塘养鱼等毁坏种植条件的生产经营活动；禁止任何单位和个人闲置、荒芜永久基本农田。

耕地以外的一般农业空间总面积 721.95 公顷。一般农业空间直接用于种植业、林业、畜牧业、渔业等农业生产，或直接为农业生产服务。严格限制占用其他农业空间进行非农建设；严格按照行业相关标准使用土地；禁止破坏、污染和荒芜土地；禁止擅自改变土地用途；鼓励开展培肥地力、营

园造林活动。

## 2.保护生态空间

优化生态空间格局，提升生态系统服务功能，严守生态红线，划定生态保护红线；二道河村基本农田保护面积为607.71公顷。

将林地(生态功能)、其他草地、水域(除沟渠)、湿地、自然保留地等地类分布区划为一般生态空间，面积2141.47公顷。一般生态功能区内，除满足国家特殊战略需要的有关活动外，严禁不符合生态功能定位的各类开发性、生产性建设活动；严禁任意改变土地用途；原有不对生态环境造成破坏的建设行为可以继续保留，但不得擅自扩大规模；鼓励企业、个人开展改善和提升生态功能的的活动。

## 3.优化建设空间

建设空间指以城镇（乡村）居民生产生活为主体功能的国土空间，包括城镇建设用地、村庄农村生活用地、工矿建设空间以及乡村公共管理公共服务建设空间。

规划期末，建设用地总规模不得突破104.47公顷。其中，村庄建设用地61.70公顷，其他建设用地12.09公顷。任何单位和个人必须严格按照规划确定的用途使用土地；非农建设必须节约使用土地，可以利用荒地的，不得占用耕地，可以占用劣地的，不得占用好地；建设项目需要使用土地的，优先使用存量建设用地，严格执行建设用地标准。

## 三、村域空间发展规划

## 1.产业发展

打造镇域特色农业发展基地，休闲农业发展的主要节点，以油桃、草莓、葡萄、蓝莓等特色种植业促进农民增收，建设农业研、产、销全产业链发展下生态宜居、产业兴旺的整治提升类村庄。

## 2.人口规模

至规划期末 2035 年，常住人口约为 3297 人，户数为 950 户。

## 3.空间发展布局

规划形成“两轴、一中心、二片区”的空间结构。并突出“轴带核心，一点四空间”的发展结构。

两轴：规划村域空间结构形成以中心屯所在地为核心，以各行政村为重点，依托各级公路发展村庄主轴。沿村庄主要对外交通布置发展轴线，促进村庄各产业片区联动发展，加强产业融合发展。形成东西休闲农业发展轴、综合服务核心聚集轴；南北生态农业发展轴。

一中心：规划依托二道河村特有的自然资源禀赋，合理利用现有的农业及生态资源，打造休闲农业中心、综合服务中心，带动村庄发展，实现乡村振兴。

二片区：休闲农业区，位于中心屯东方红屯，统筹村域经济社会发展，各项配套服务设施齐全，为村庄产业发展提供保障。生态农业区以各种植片区为核心，与中心形成产业联动，进一步推动农业发展。

#### **四、人居环境整治规划**

人居环境整治主要对象是规划中已经集中布局的村庄居民点，结合农民生产生活方式，从道路环境整治、重点区域亮化、净化整治、绿化景观整治、边沟整治等角度对村庄人居环境进行规划设计。

#### **五、近期整治规划**

针对二道河村实际建设需求、居民生产生活和生态保护面临的迫切问题，近期重点从公共服务设施、公用设施、道路工程、人居环境等方面建设项目，主要增加项目包括公共厕所、文化服务中心、科技服务点、老年人日间照料中心、养老院、集市、垃圾收集站、供水设施、消防设施点、路灯、村民活动广场。

# 六、附图

## 1. 区位图

庄河市仙人洞镇二道河村村庄规划（2021-2035年）

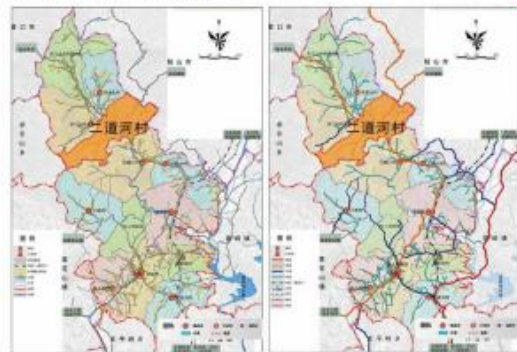
01村城区位示意图



庄河市在大连市的位置



仙人洞镇在庄河市的位置



二道河村在仙人洞镇的位置

仙人洞镇，属于庄河市最北部乡镇，北与盖州市、岫岩满族自治县接壤，东与塔岭镇相邻，南与太平岭乡、大营镇相邻，西与步云山乡、春花山镇相邻；距庄河市中心40公里。东西大通道贯穿境内，境内交通便利。

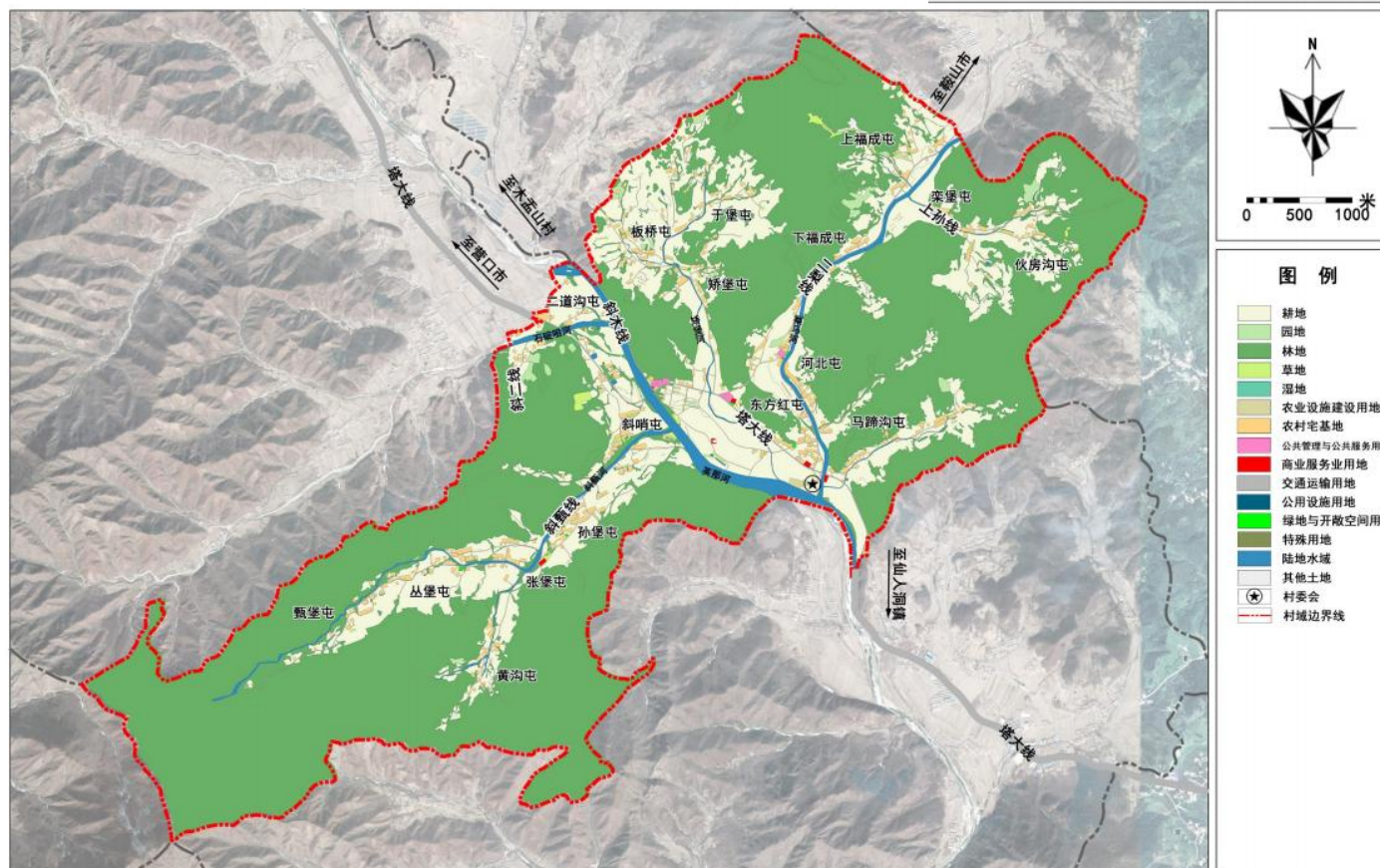
本次规划范围为庄河市仙人洞镇二道河村村域，位于镇域最北部。东邻岫岩县，西邻步云山乡，北邻木盂山村和天门山村，南邻马道口村。距庄河市区约60公里、80分钟车程。县级公路塔大线和二梨线在村内纵横穿过，交通便利。



## 2.村域国土空间规划图

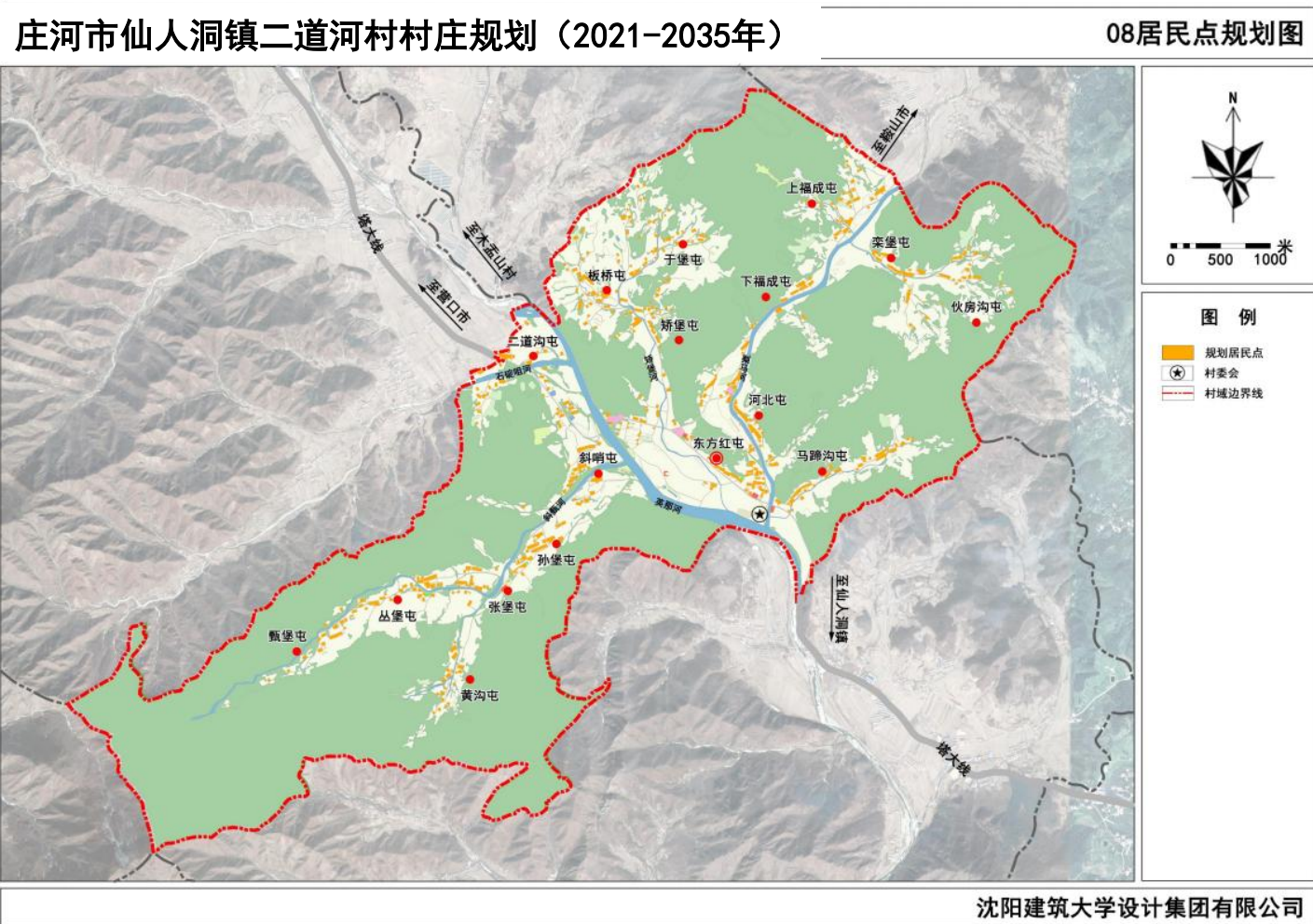
### 庄河市仙人洞镇二道河村村庄规划（2021-2035年）

### 06村域国土空间规划图



沈阳建筑大学设计集团有限公司

### 3.居民点规划图

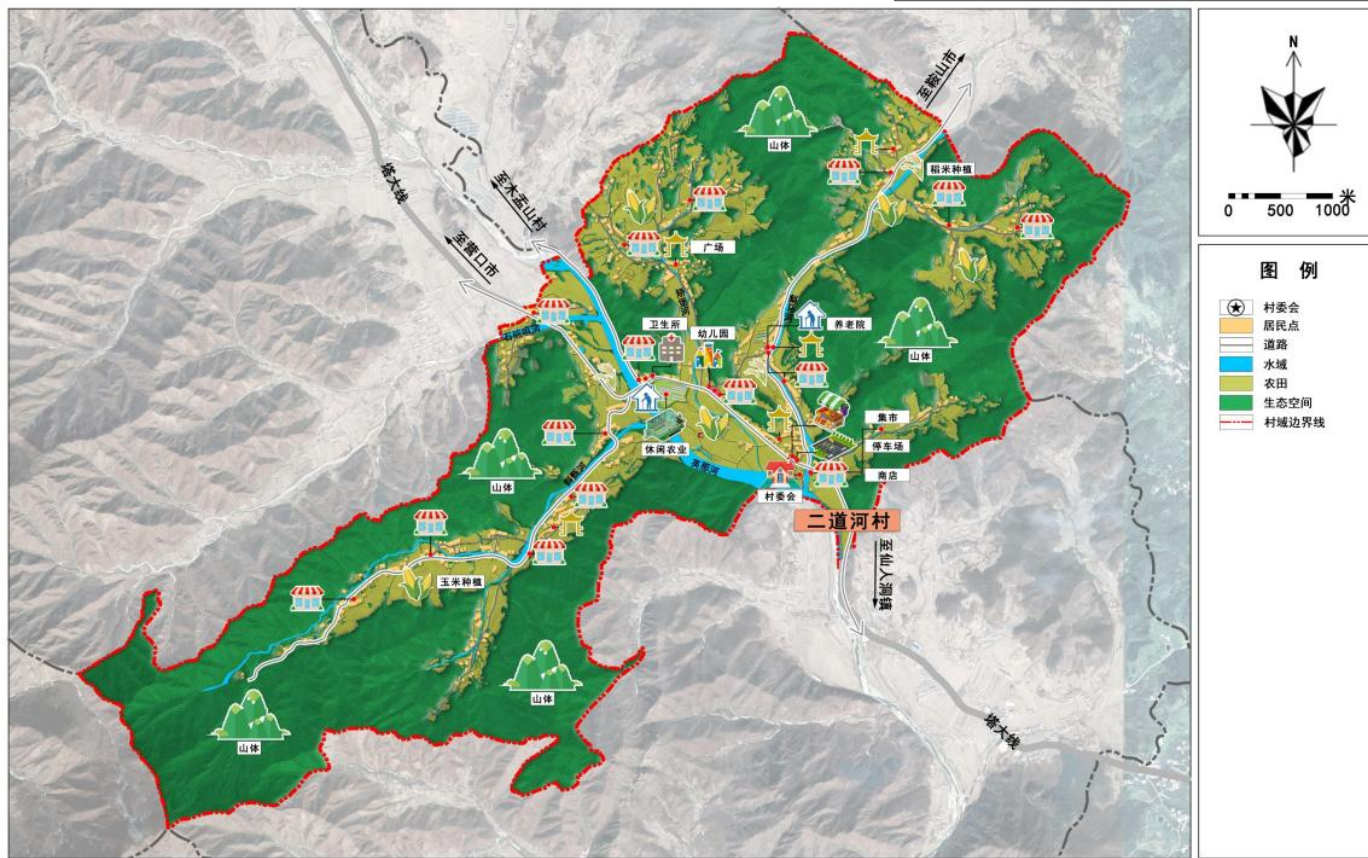




# 5.村民手册

## 庄河市仙人洞镇二道河村村庄规划（2021-2035年）

22村民手册



沈阳建筑大学设计集团有限公司