

庄河市兰店乡金场村村庄规划（2021-2035年） 公告

一、基本情况

1. 区域位置

兰店乡位于大连市的东北部，隶属庄河市，是庄河市临海经济带的重要节点之一，乡政府距庄河市区仅6公里。乡域南部临黄海，北部与徐岭镇相接，东与吴炉镇、黑岛镇相接，西部与庄河市城市规划区接壤。金场村位于兰店乡的南部，距庄河市区较近。

2. 规划范围

本次兰店乡金场村村庄规划范围以行政区划分的范围为准，包括金场村全部国土空间，9个自然屯，总计1671.83公顷。

3. 规划期限

规划基期2020年，近期至2025年，远期至2035年。

二、国土空间管控

《大连市庄河市兰店乡国土空间总体规划（2021-2035年）》将金场村定位为集聚建设类村庄。明确金场村2035年约束性指标包括：永久基本农田面积228.75公顷，耕地保有量266.11公顷，生态保护红线面积82.01公顷，湿地面积526.19公顷，村庄建设边界面积128.08公顷。

1. 保障农业空间

农业空间包括耕地、园地、设施农用地等。规划围绕金场村的北侧地区，打造设施农业产业区和生态农业种植区。统筹安排农业发展空间，坚持农地农用，稳定粮食播种面积，鼓励发展多功能复合、多业态融合的绿色高效农业。尽量利用未利用地、农村闲置设施农用地及存量利用效率低下的建设用地发展设施农业。农业规模经营必须兴建的配套设施，在不占用永久基本农田的前提下，按相关规定要求纳入设施农用地管理。

分类优化设置田间道，具有农田耕作、农业物资运输等现代化农业生产功能的田间道，道路宽度宜控制在 3-6 米；以步行功能为主的生产路，宽度控制 1.5-3 米；同时可结合休闲旅游节点设置慢行步道。

2. 保护生态空间

严守生态保护底线。严格落实上位规划传导的生态保护红线，金场村生态红线主要位于村域西南部，主要类型为重要河口功能，将生态保护红线以外集中连片的林地、水域、湿地划入一般生态空间。

湿地保护。落实上位规划确定的湿地面积，严格管控湿地活动，禁止开垦、填埋、排干湿地，永久性截断湿地水源，向湿地超标排放污染物等破坏湿地的行为。

林地保护。落实上位规划下达的林地保有量指标和保护要求，金场村有一处造林绿化空间。

水域保护。将海岸带空间划入一般生态空间，优化滨海岸线，实行重点保护。

3. 优化建设空间

根据上位规划指标传导及乡村地区人口变化趋势，金场村建设用地以存量盘活利用为主，规划较为完善的乡村公共服务体系，在滨海公路和栈小线交叉口新建一处村级幸福院、村民服务中心、健身广场、垃圾收集点、小型排污设施和集中停车场；改建现状闲置小学用地为工业用地；扩建西北侧工业用地。

三、村域空间发展规划

1. 产业发展

（1）发展生态农业

在现有农业基础上，整合耕地、果林资源，增加机械化，推广绿色种植，推广生态栽培，免耕技术、设施栽培等措施。培育设施农业经济，发展农产品经济，形成品牌效应。

（2）提升海产养殖业

在现有滨海养殖业的基础上，采用先进环保技术等措施，推广无公害发展，树立无污染示范企业，拓展海产品销售渠道。

（3）打造历史人文旅游产业

依托乡域内的烽火台遗址以及都元和烈士墓，打造历史人文旅游产业。不断提升旅游的文化品位、实现文化的经济价值，最

终形成旅游产业与文化产业相得益彰、经济效益和社会效益共同提高的良好局面。

2. 人口规模

至规划期末 2035 年，常住人口估算约 1000 人。户籍人口约 2535 人。

3. 空间发展布局

充分利用金场村丰富的耕地资源、海水资源等条件，构建美丽宜居村庄，促进村域形成良好的空间格局，规划“一轴一带、三片区”的空间布局结构。

(1) 一轴：滨海公路发展轴横贯整个村域，除了承担交通功能外，同时承担景观功能，形成沿途连续的景观绿轴。

(2) 一带：村域南部的滨海经济带是村域内最重要的生态景观廊道。

(3) 三片区：

①人文生活区：充分发挥乡村田野风光的自然之美，围绕 9 个自然屯形成具有民俗风情和北方特色的宜居村庄。利用良好的耕地资源，注意田园风貌保持，使其具有农业和景观双重功能。

②滨海景观区：充分利用金场村特色的海水资源，结合南部海域打造滨海景观区，通过景观小品展现当地渔业习俗，设置观海平台、亲水步道等设施，兼顾渔村生活和旅游服务。

③山林景观区：金场村依山傍水，林草资源丰富，规划利用其丰富的生态资源，适度发展休闲度假、自驾游等对生态功能不造成破坏的人为活动。

四、人居环境整治规划

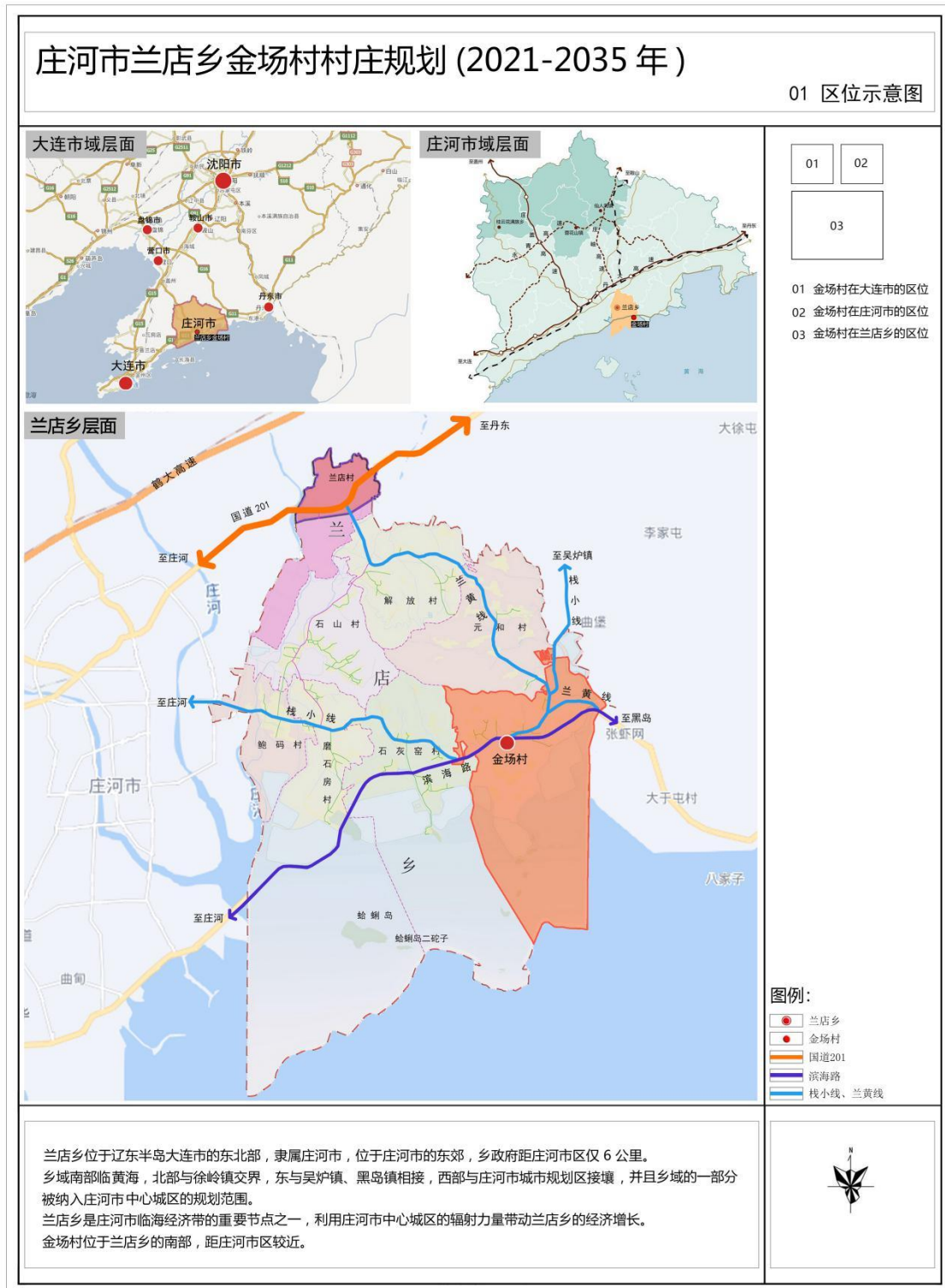
人居环境整治主要对象是规划中已经集中布局的村庄居民点，结合农民生产生活方式，从道路环境整治、重点区域亮化、净化整治、绿化景观整治、边沟整治等角度对村庄人居环境进行规划设计。

五、近期整治规划

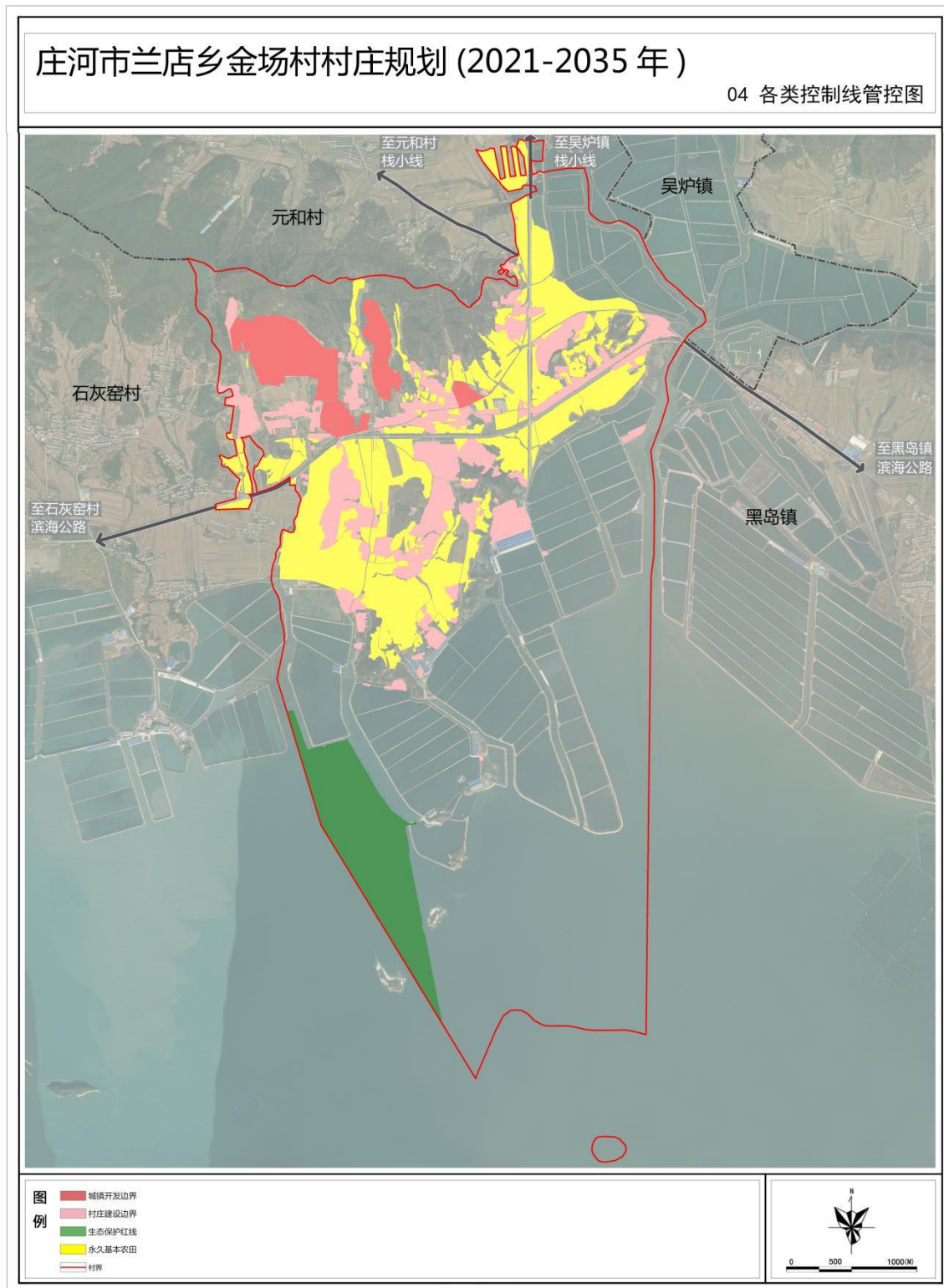
针对金场村实际建设需求、居民生产生活和生态保护面临的迫切问题，近期重点从公共服务设施、商业服务设施、公用设施、道路工程、人居环境等方面建设项目，主要增加项目包括快递投放点、农村物流点、科技服务点、商业服务中心、消防点、新建路灯、建设入口景观。

六、附图

1. 区位示意图



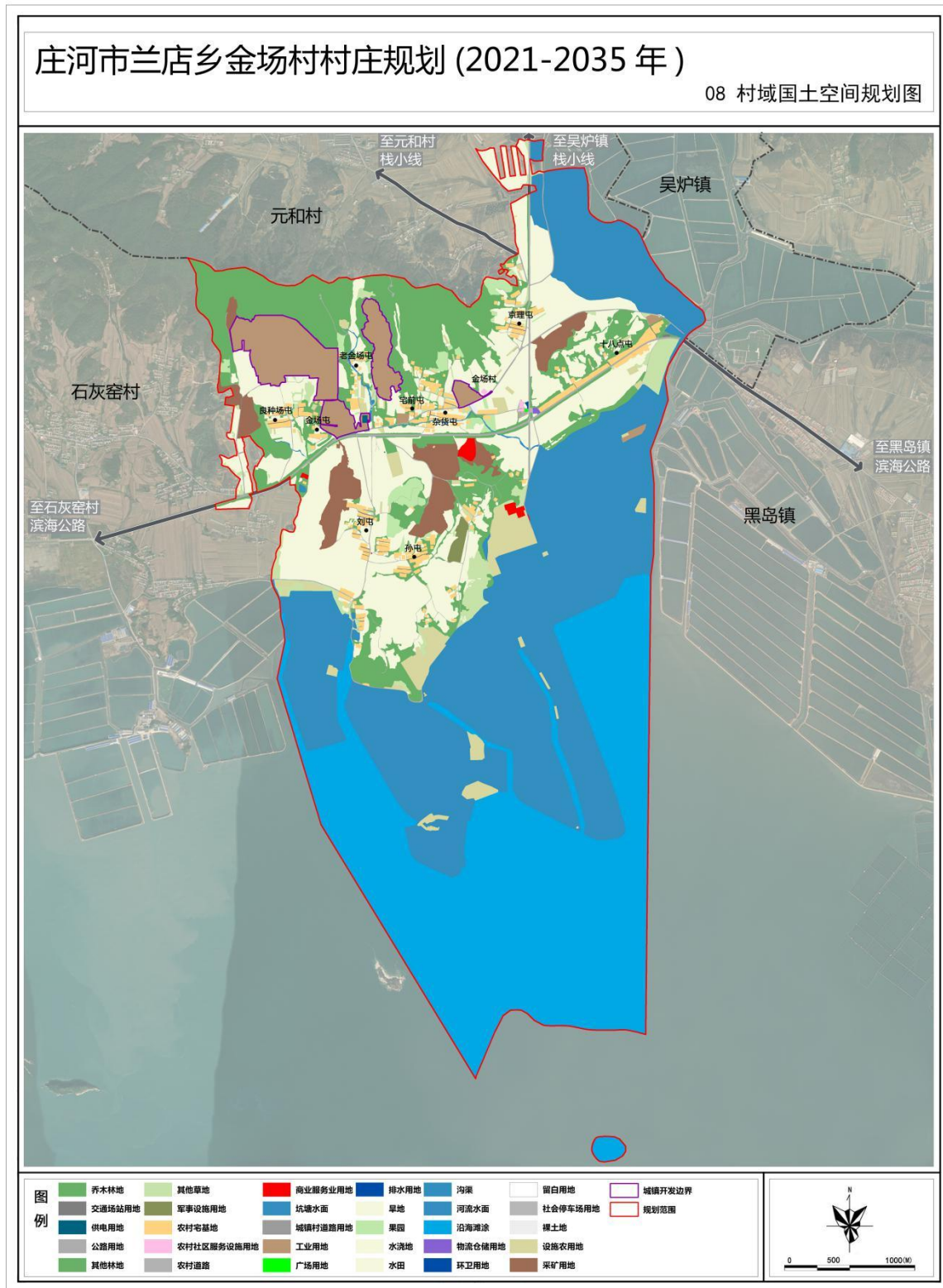
2. 各类控制线管控图



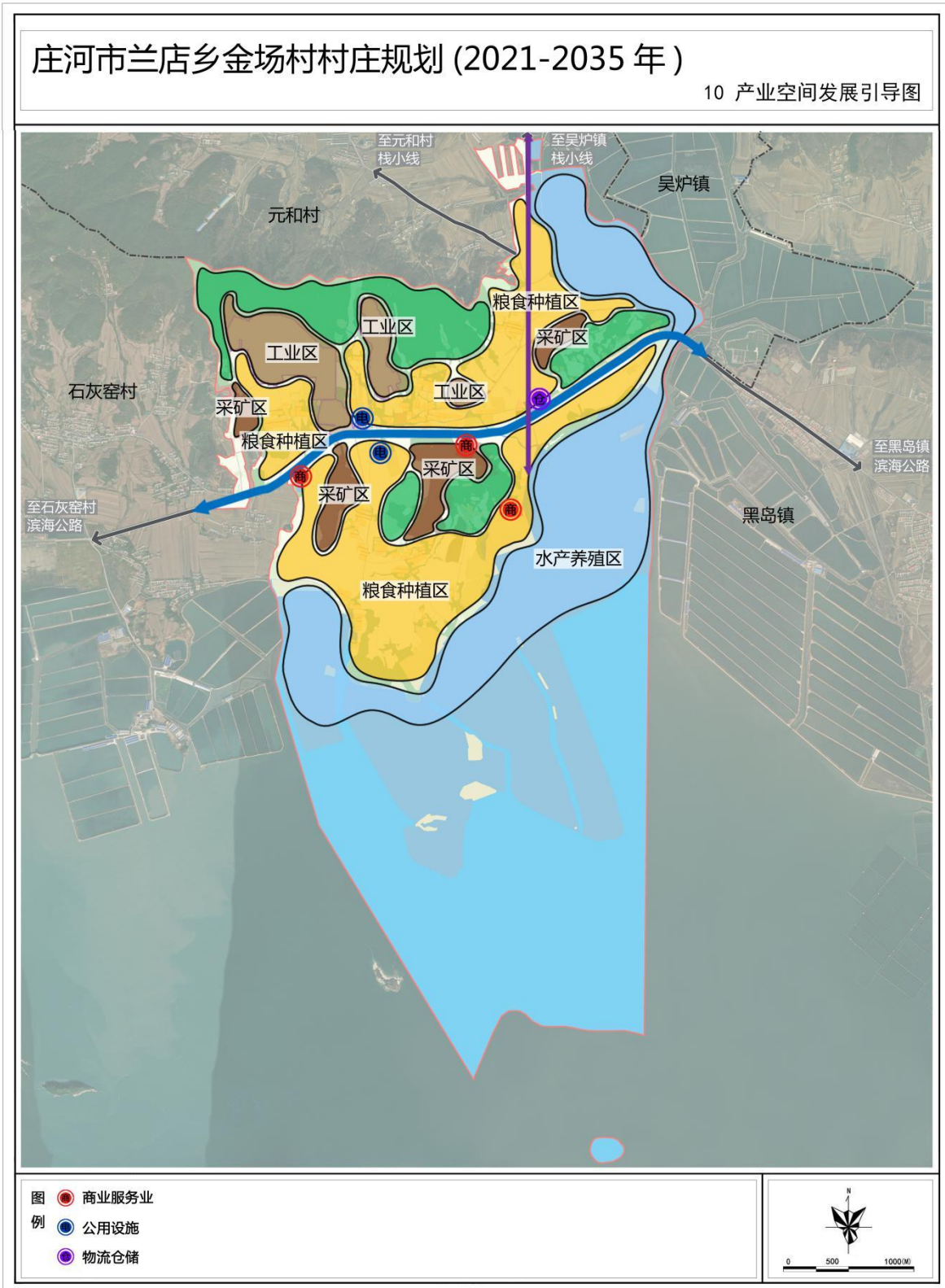
3. 村域空间结构规划图



4. 村域国土空间规划图



5. 产业空间发展指引图



6. 村民版规划图

