

《庄河市青堆镇范家村村庄规划（2021-2035年）》

公告

一、基本情况

1. 区域位置

范家村位于辽宁省大连市庄河市青堆镇西南部，东与青堆镇盛家村相依，南与黑岛镇蔡家村为邻，西与吴炉镇和平村相依。距青堆镇 5.8 千米。范家村地势平坦，水源充沛，农业资源丰富。

2. 规划范围

本次规划范围为范家村行政辖区内全部国土空间，总面积为 709.24 公顷。

3. 规划期限

规划基期 2020 年，近期末 2025 年，远期末 2035 年。

二、国土空间管控

《庄河市青堆镇国土空间总体规划（2021-2035 年）》将范家村定位为集聚建设类村庄。明确范家村 2035 年乡村常住人口约 1000 人。约束性指标包括：永久基本农田面积 454.03 公顷，耕地保有量 478.40 公顷，湿地面积 24.48 公顷，村庄建设边界面积 79.92 公顷。

1. 保障农业空间

农业空间包括耕地、园地、设施农用地等。规划形成西部农业片区、中部农业片区、东部农业片区。

统筹安排农业发展空间，坚持农地农用，稳定粮食播种面积，鼓励发展多功能复合、多业态融合的绿色高效农业。引导形成果蔬种植、果蔬采摘、乡村休闲旅游、观光农业融合发展的现代农业基地。尽量利用未利用地、农村闲置设施农用地及存量利用效率低

下的建设用地发展设施农业。农业规模经营必须兴建的配套设施，在不占用永久基本农田的前提下，按相关规定要求纳入设施农用地管理。

分类优化设置田间道，具有农田耕作、农业物资运输等现代化农业生产功能的田间道，道路宽度宜控制在 3-6 米；以步行功能为主的生产路，宽度控制 1.5-3 米；同时可结合休闲旅游节点设置慢行步道。

2. 保护生态空间

范家村不涉及生态保护红线，规划将村域内集中连片的林地、河流划入一般生态空间进行管控。

湿地保护。落实上位规划确定的湿地面积约 24.48 公顷，严格管控湿地活动，禁止开垦、填埋、排干湿地，永久性截断湿地水源，向湿地超标排放污染物等破坏湿地的行为。

林地保护。落实上位规划下达的林地保有量指标和保护要求，范家村无绿化造林图斑。

3. 优化建设空间

根据《庄河市青堆镇国土空间总体规划（2021-2035 年）》，范家村村庄建设边界约 79.92 公顷。

根据上位规划指标传导及乡村地区人口变化趋势，范家村建设用地以存量盘活利用为主。

三、村域空间发展规划

1. 产业发展

积极发展蓝莓、西红柿、大豆、水稻等农林产品种植，打造成庄河知名特色农产品基地。充分利用农产品资源优势发展农产品加工、销售等第二产业，增加本土就业机会，提高农民经济收入。以

特色生态主题民宿为核心，良好的山水自然环境发展主题民宿、戏水游水赏水、山水风光写生摄影、特色农产品采摘制作体验等项目活动，打造成为庄河市特色生态旅游村。

2. 人口规模

至规划期末 2035 年，常住人口 1000 人，户数约 400 户。

3. 空间发展布局

规划产业发展形成“一轴、六片区”的总体布局。

一轴：沿任菜线形成的产业空间发展轴。

六片区：围绕村庄发展方向重点打造观光旅游区、高效农业示范区、特色农业种植区、传统养殖区、综合服务区、设施农业示范区六大发展区域。

四、人居环境整治规划

人居环境整治主要对象是规划中已经集中布局的村庄居民点，结合农民生产生活方式，从道路环境整治、重点区域亮化、净化整治、绿化景观整治、边沟整治等角度对村庄人居环境进行规划设计。

五、近期整治规划

针对范家村实际建设需求、居民生产生活和生态保护面临的迫切问题，近期实施项目可分为道路工程、国土空间综合整治、人居环境整治项目三类，道路工程以实施道路硬化、道路亮化为主。

六、附图

1. 区位图

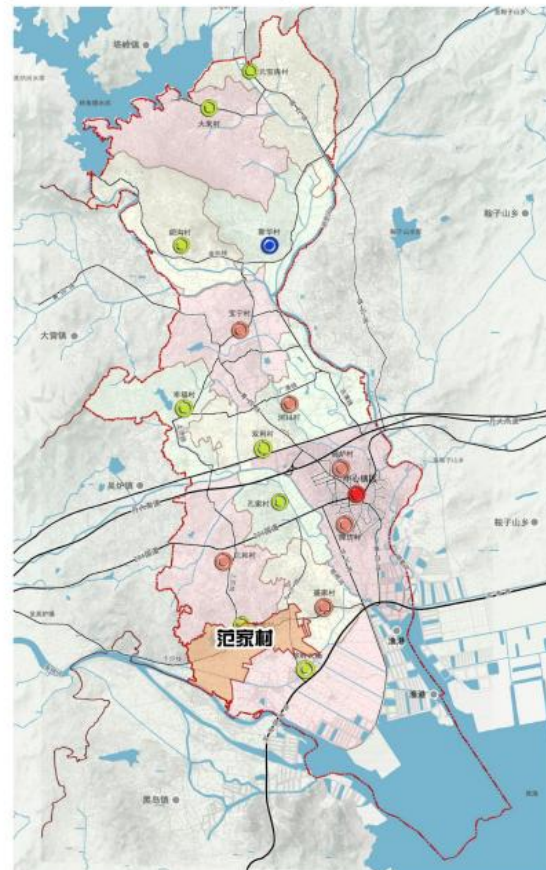
青堆镇在大连市区位



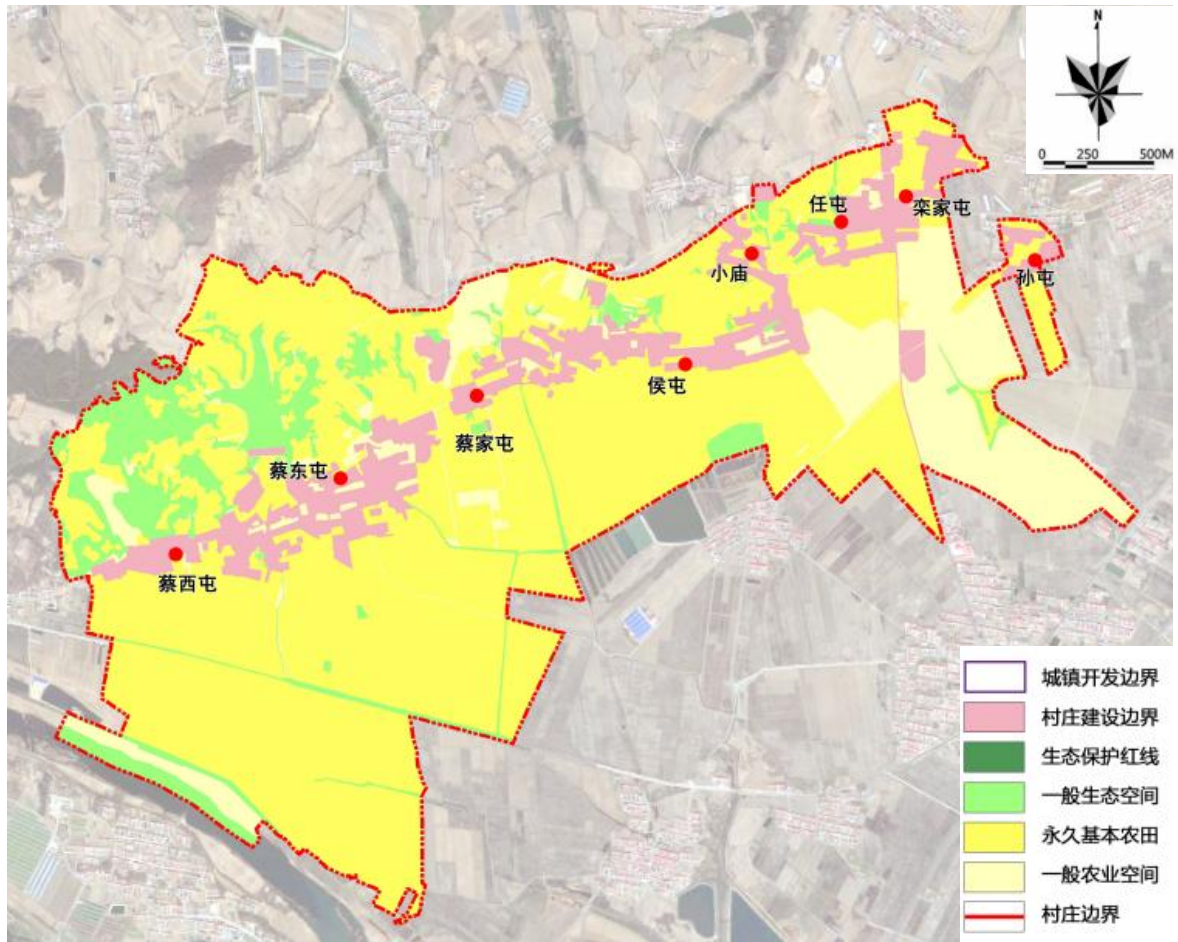
青堆镇在庄河市区位



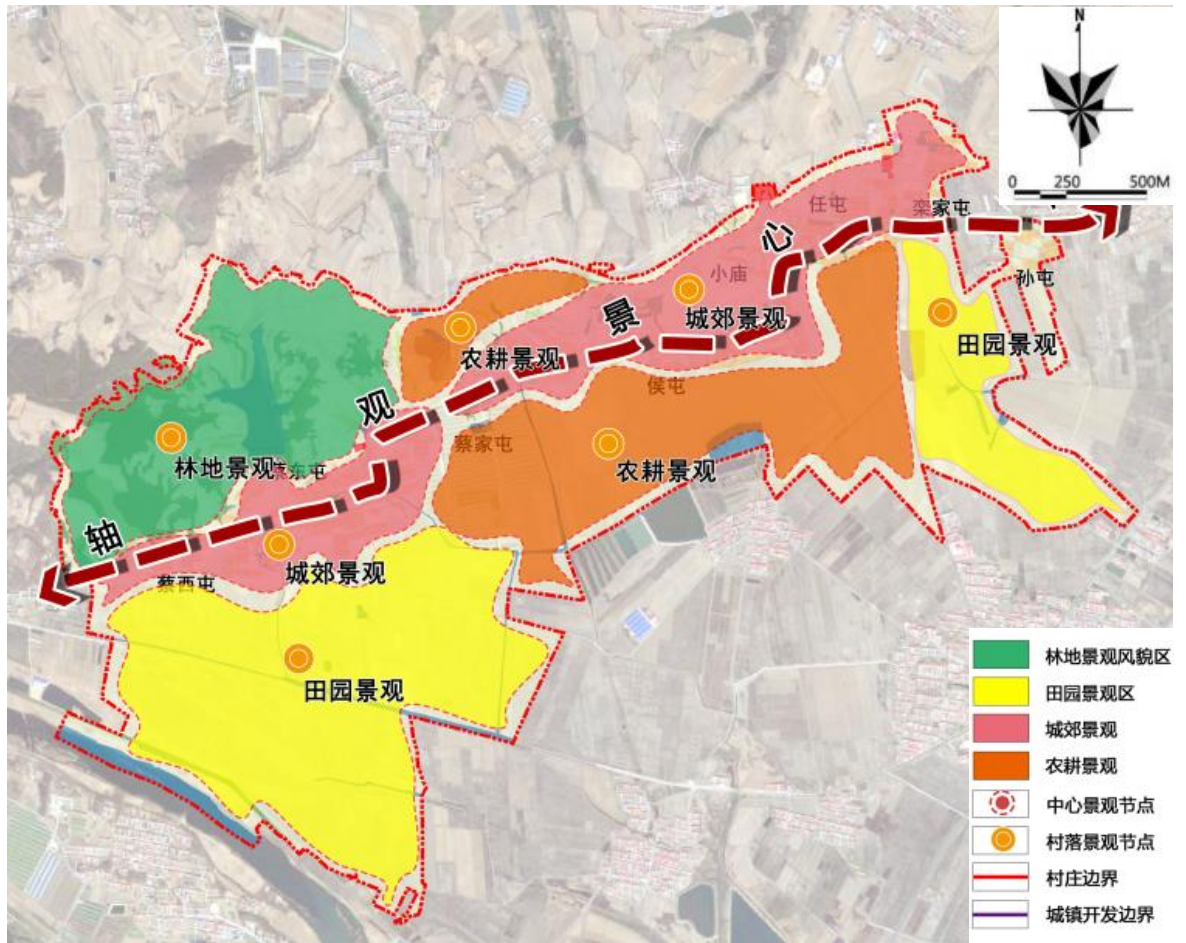
范家村在青堆镇区位



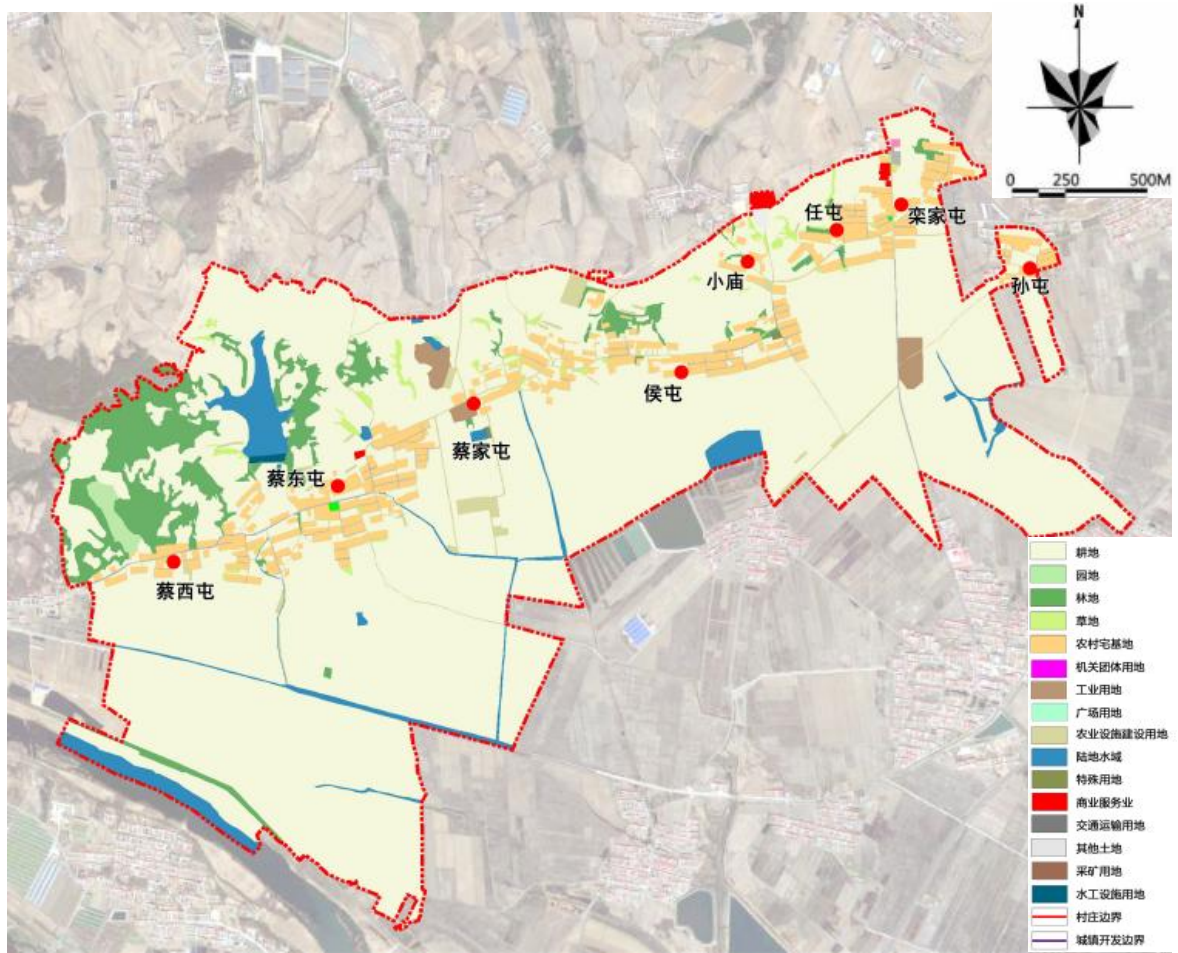
2. 各类控制线管控图



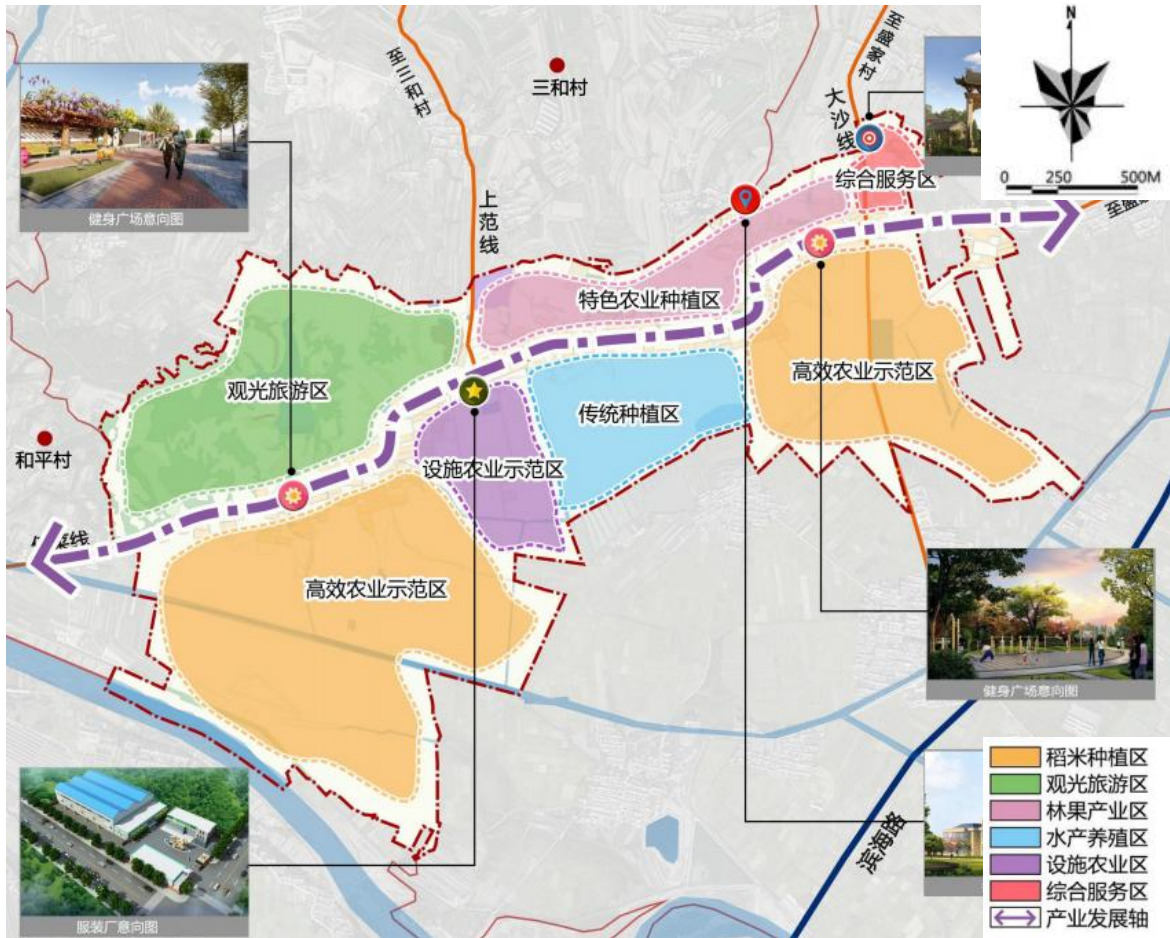
3. 村域空间结构规划图



4. 村域国土空间规划图



5. 产业空间发展引导图



6. 村民版规划图

