

《庄河市桂云花满族乡横道河村村庄规划 (2021-2035年)》公示

一、基本情况

(一) 区域位置

横道河村位于辽宁省大连市庄河市桂云花满族乡下辖的行政村，村域内三道河、横道河以及坑塘纵横穿插。横道河村山清水秀，土地肥沃，水资源丰沛，交通十分便捷。

(二) 规划范围

本次规划范围为横道河村行政辖区内全部国土空间，总面积6308.54公顷。

(三) 规划期限

规划基期2022年，近期待2025年，远期待2035年。

二、国土空间管控

《庄河市桂云花满族乡国土空间总体规划(2021-2035年)》将横道河村定位为集聚建设类村庄。明确横道河村2035年乡村常住人口约2700人。约束性指标包括：永久基本农田面积941.52公顷，耕地保有量1117.50公顷，生态保护红线面积963.09公顷，村庄建设边界面积166.53公顷。

(一) 保障农业空间

农业空间包括耕地、园地、设施农用地等。统筹安排农业发

展空间，坚持农地农用，稳定粮食播种面积，鼓励发展多功能复合、多业态融合的绿色高效农业。引导形成果蔬种植、果蔬采摘、乡村休闲旅游、 观光农业融合发展的现代农业基地。尽量利用未利用地、农村闲置设施农业用地及存量利用效率低下的建设用地发展设施农业。农业规模经营必须兴建的配套设施，在不占用永久基本农田的前提下，按相关规定要求纳入设施农用地管理。分类优化设置田间道，具有农田耕作、农业物资运输等现代化农业生产功能的田间道，道路宽度宜控制在 3-6 米；以步行功能为主的生产路，宽度控制 1.5-3 米；同时可结合休闲旅游节点设置慢行步道。

（二）保护生态空间

严守生态保护底线，严格落实上位规划传导的生态红线，横道河村生态红线主要类型为水土保持功能，总面积约 963.09 公顷，。将生态保护红线以外集中连片的林地、河流划入一般生态空间。严格管控湿地活动，禁止开垦、填埋、排干湿地，永久性截断湿地水源，向湿地超标排放污染物等破坏湿地的行为。落实上位规划下达的林地保有量指标和保护要求，横道河村无绿化造林图斑。

（三）优化建设空间

根据《大连市庄河市桂云花满族乡国土空间总体规划（2021-2035 年）》，横道河村村庄建设边界约 166.53 公顷。根

据上位规划指标传导及乡村地区人口变化趋势，横道河村建设用地以存量盘活利用为主，新增空间较少。少量新增用地主要为落实上位规划传导的一二三产融合项目，主要为新增商业服务设施、基础设施提供空间。同时引导零散农村居民点集聚。

三、村域空间发展规划

（一）产业发展

以农业资源为依托，以丰富的自然资源为核心，发展农业观光、森林康养、民宿风情旅游等产业，促进农村一二三产融合发展。建设“农业观光+森林康养”的休闲颐养乡村。

（二）人口规模

至规划期末 2035 年，常住人口估算约 2700 人。户籍人口约 5767 人。

（三）空间发展布局

规划形成“一轴两廊四区多节点”景观风貌结构。

一轴：公路为基础，形成的综合景观风貌轴。

两廊：以横道河和三道河为基础，形成的滨水景观廊道。

四区：乡村民俗风貌区、宜居生活风貌区、果林景观风貌区、生态景观风貌区。

多节点：村庄入口景观节点、生态景观景观节点、村庄次要景观节点、经营性产业景观节点等。

四、人居环境整治规划

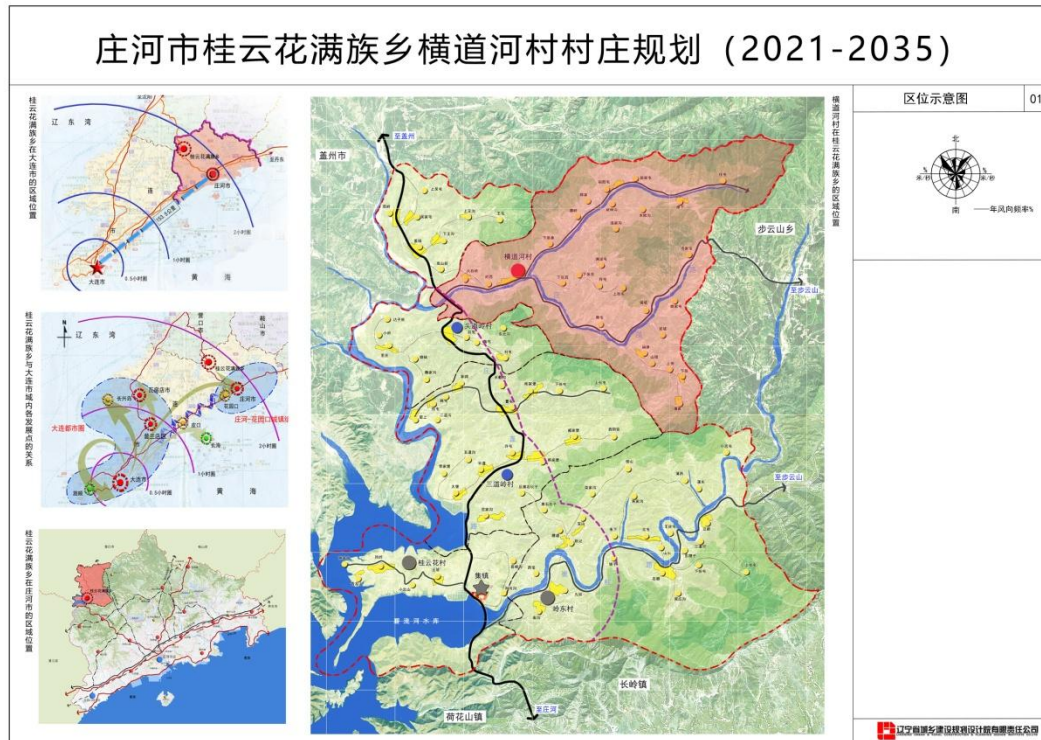
根据现状存在的突出环境问题，结合当前村庄治理措施实行的可行性，环境治理内容主要包括饮用水安全保障、村庄生活污染治理、畜禽养殖污染治理三个方面。

五、近期整治规划

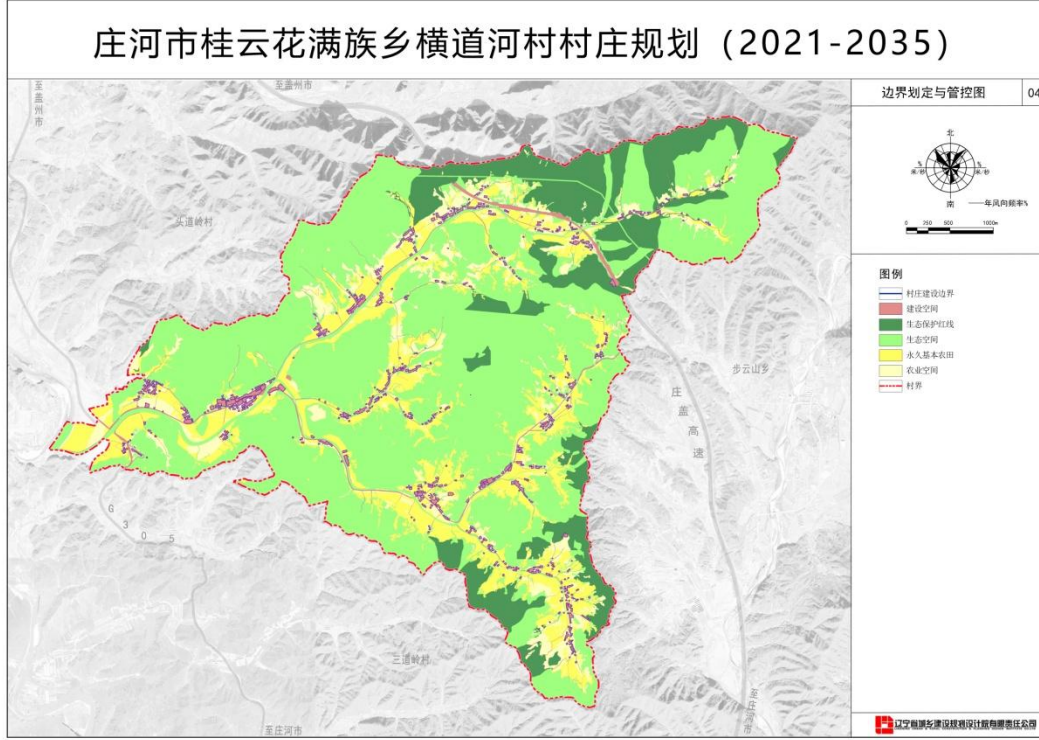
针对新房实际建设需求、居民生产生活和生态保护面临的迫切问题，近期重点从公共服务设施、商业服务设施、公用设施、道路工程、人居环境等方面建设项目，主要增加项目包括快递投放点、农村物流点、科技服务点、商业服务中心、消防点、新建路灯、建设入口景观。

六、附图

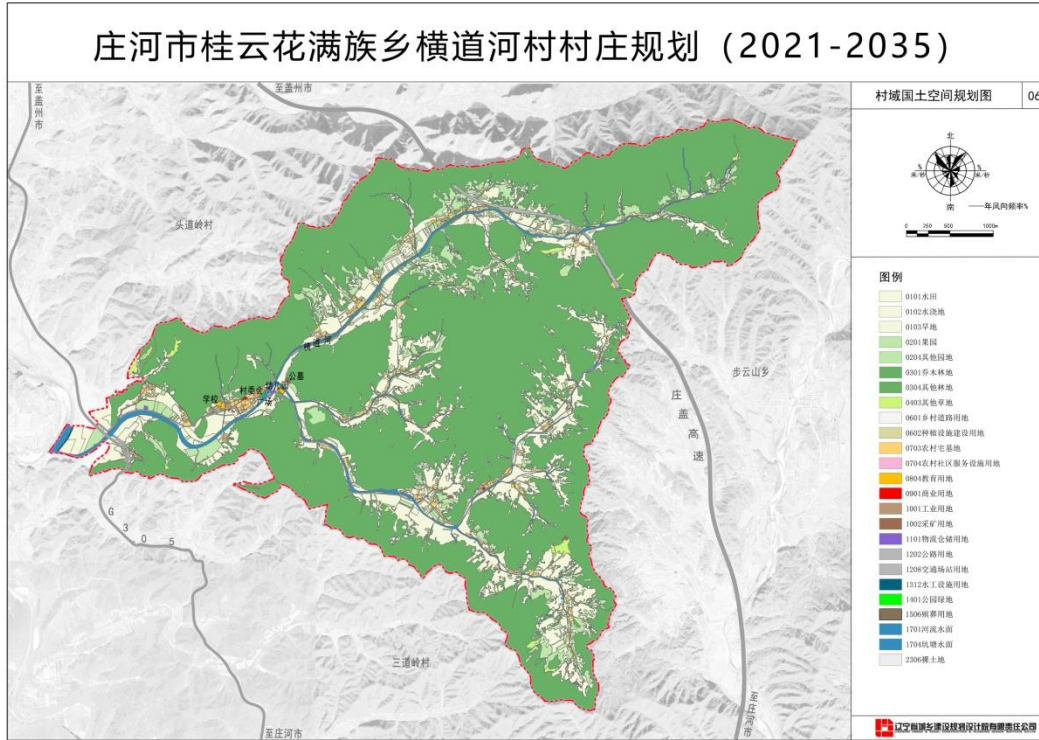
(一) 区位图



(二) 各类控制线管控图



(四) 村域国土空间规划图



(五) 产业空间发展引导图

