

# 《庄河市兰店乡石山村村庄规划（2021-2035年）》 公告

## 一、基本情况

### 1. 区域位置

石山村位于庄河市域南部，兰店乡境内。村庄紧邻庄河市区和兰店乡集镇，离庄河市城区中心区约6公里，距兰店乡集镇区中心约4公里。

### 2. 规划范围

规划范围为兰店乡石山村全域国土空间，西接庄河市区兴达街道，北接兰店乡集镇，总用地面积约为656.08公顷。村域地势东南高、西北低，平地多于丘陵，现状全域国土空间呈现“三山一水六分田”的格局，农业资源分布较广。

### 3. 规划期限

规划基期2020年，近期末2025年，远期末2035年。

## 二、国土空间管控

落实《大连市庄河市兰店乡国土空间总体规划（2021-2035年）》相关内容，明确石山村定位为城郊融合类村庄，至2035年乡村常住人口约1000人。约束性指标包括：永久基本农田面积261.01公顷，耕地保有量282.76公顷，湿地面积22.44公顷，村庄建设边界面积137.18公顷，城镇开发边界0.77公顷。

### 1. 保障农业空间

农业空间基于耕地、园地、设施农用地等用地形成。规划基于石山村农业资源条件，形成北部设施农业区、西

南部生态农业区、南家庭农场农业区三大片区。

统筹安排、优先保障农业发展空间 314.53 公顷，重点保护 261.01 公顷永久基本农田。坚守耕地保护底线，控制非农建设占用耕地，严格实现耕地占补平衡，稳步开发耕地后备资源，保证耕地数量平衡，发挥为本村及庄河市区就近粮食、蔬菜保障能力。规划果园 22.99 公顷，设施农业 9.65 公顷，鼓励发展多业态融合的绿色高效农业，在交通便利、土地连片的近市区地带，鼓励利用永久基本农田以外农业空间，建设设施农业和休闲农业。

## 2. 保护生态空间

生态空间基于林地、草地、陆地水域等空间构成，总面积为 203.60 公顷。较大规模生态空间主要分布于村域东部和南部，同时鲍码河、小蛤蜊河流域作为带状生态空间贯通村域南北，丰富生态空间的格局和层次。

石山村无生态保护红线，重点落实湿地和林地生态保护。落实上位规划确定的湿地面积约 22.44 公顷，严格管控湿地活动，禁止开垦、填埋、排干湿地，永久性截断湿地水源，向湿地超标排放污染物等破坏湿地的行为；落实绿化造林图斑 32.75 公顷，重点保护位于东南部和中部山丘的 145.15 公顷乔木林地，沿路、沿河、沿田打造更多类型的生态廊道。提高市域森林覆盖率，提高碳汇水平。

落实庄河-鲍码河防汛提升改造工程，通过对鲍码河清除河床淤泥、增植河两侧植被、加固防护堤岸等多种生态方式，增强河道行洪能力，提高水域生态功能。

### 3. 优化建设空间

建设空间落实《大连市庄河市兰店乡国土空间总体规划（2021-2035年）》传导的村庄建设边界面积137.18公顷，城镇开发边界0.77公顷。

根据上位规划指标传导及乡村地区人口变化趋势，石山村建设空间以改善和盘活利用存量建设用地为主，新增建设用地主要为落实上位规划传导的一二三产融合项目主要位于碑后屯，其他局部优化建设用地位于各村庄集中居民点内部，补充小规模便民设施和公共服务设施提供必要的用地空间。

## 三、村域空间发展规划

### 1. 产业发展

规划发掘生态农业和区位优势潜力，提出“以农业种植和特色畜禽养殖为主导，以精准提升农产品粗加工为辅助，引导发展近郊观光旅游服务业”的产业发展定位。

### 2. 空间发展布局

规划构建石山村“一轴一带一核心、两片四区三节点”的空间发展格局。

一轴：沿解磨线-官石线的村庄纵向发展轴。进一步改造提升沿线生产设施建设质量和产业服务设施条件，加强石山村产业、设施、环境与庄河城区的协调与共享。

一带：沿石代线横向发展轴。串联石山村中部主要居民点集中建设区，补充并完善沿线面向村内的公共服务设施。

一核心：以碑屯为基础的村庄公共服务核心，包括碑后

屯、碑前屯。

两片：包括西部平原区和东部丘陵区。

四区：包括分属西部平原区的郊区农业区、生态农业区，以及分属东部丘陵区的田园生活区、山林区。

三节点：北部商业服务节点、东部特色产业节点、中部特色景观节点。

### 3. 人口规模

根据上位规划，石山村属于城郊融合类村庄，至规划期末 2035 年，常住人口估算约 1000 人。户籍人口约 3000 人。

## 四、人居环境整治规划

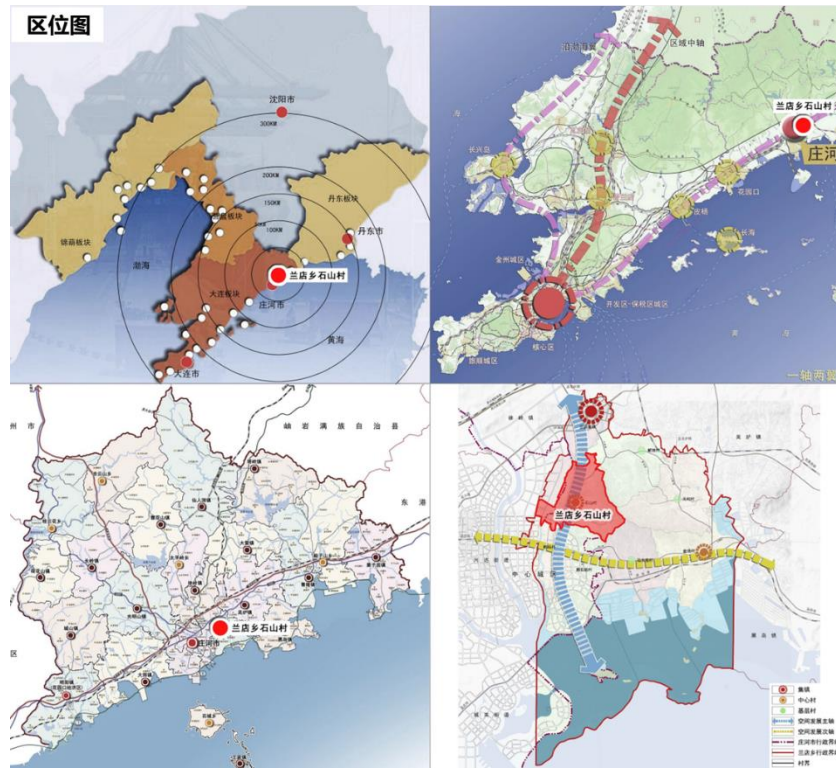
对于规划中已进行相对集中布局的村庄居民点，结合农民生产生活方式，从土地综合整治、公共设施完善、公用设施布局、防灾减灾设施补齐、景观风貌和建筑风貌优化等角度对村庄人居环境进行规划设计。

## 五、近期整治规划

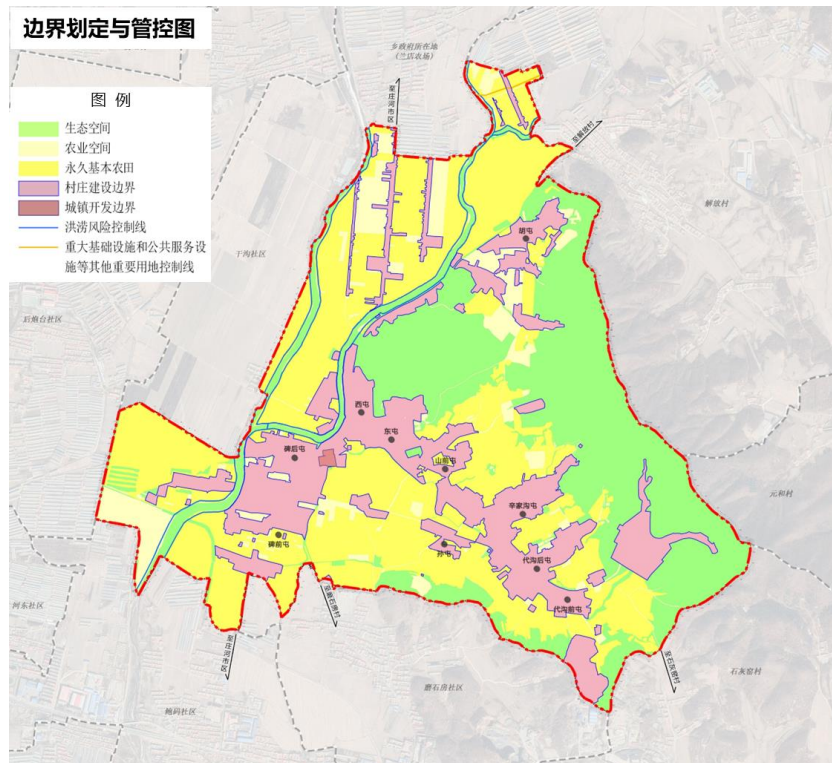
近期投资将以道路设施、公用设施和公共设施的完善为主。重点实施村干路的硬化、亮化、绿化工程。并改善村支路道路质量，统一硬化整修，保证村支路的硬化率达到百分之百。结合村民生活需求配套相应的公共服务设施，建设村委会、综合性文化服务中心、文化活动室、科技服务点、居家养老服务中心、幼儿园、邮政网点、快递、配送点和日用品商店等设施。

## 六、附图

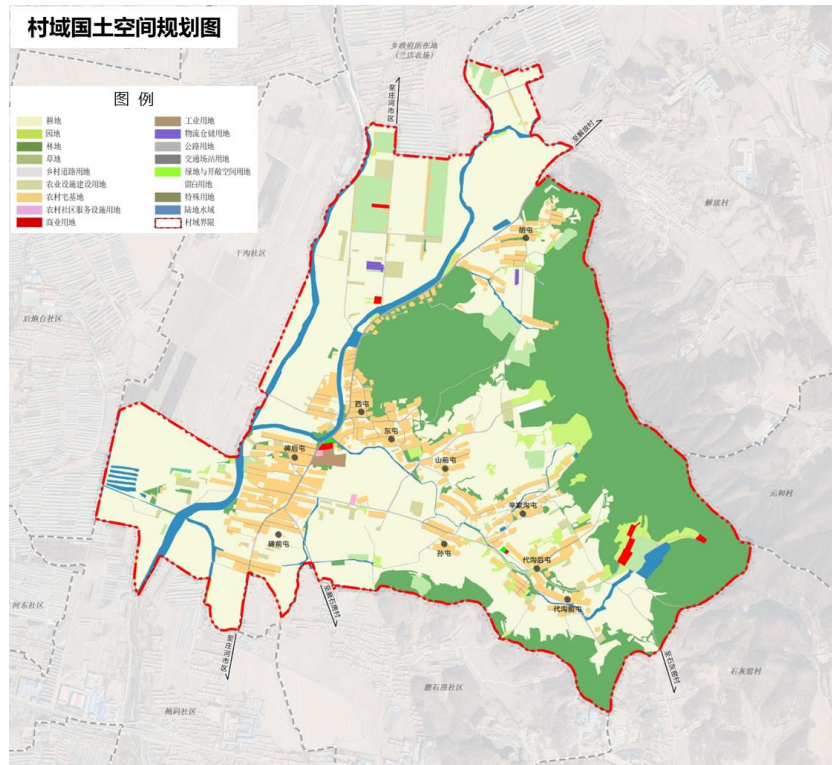
### 1. 区位图



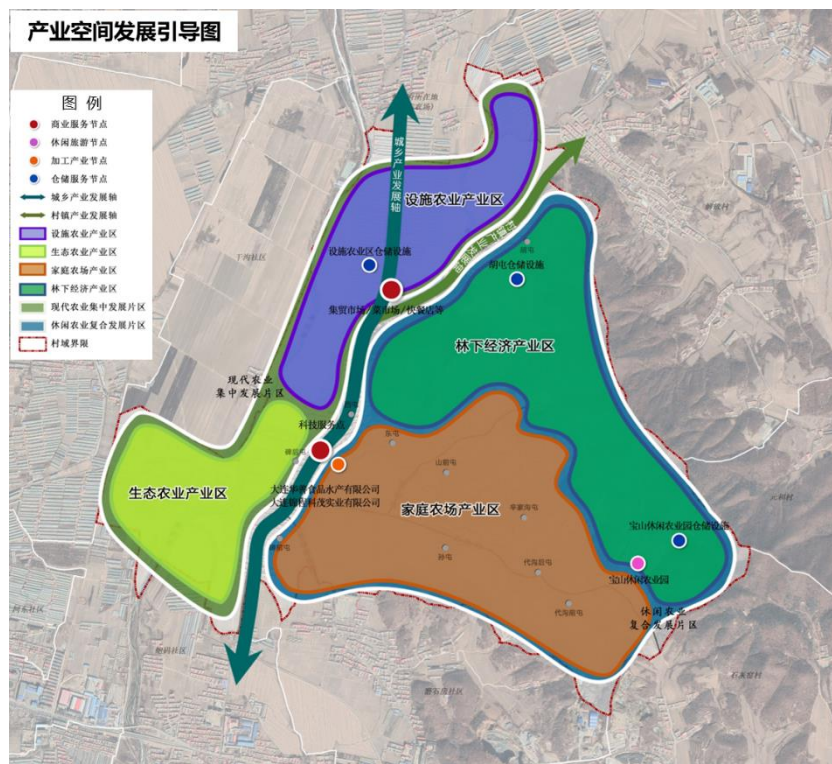
### 2. 边界划定与管控图



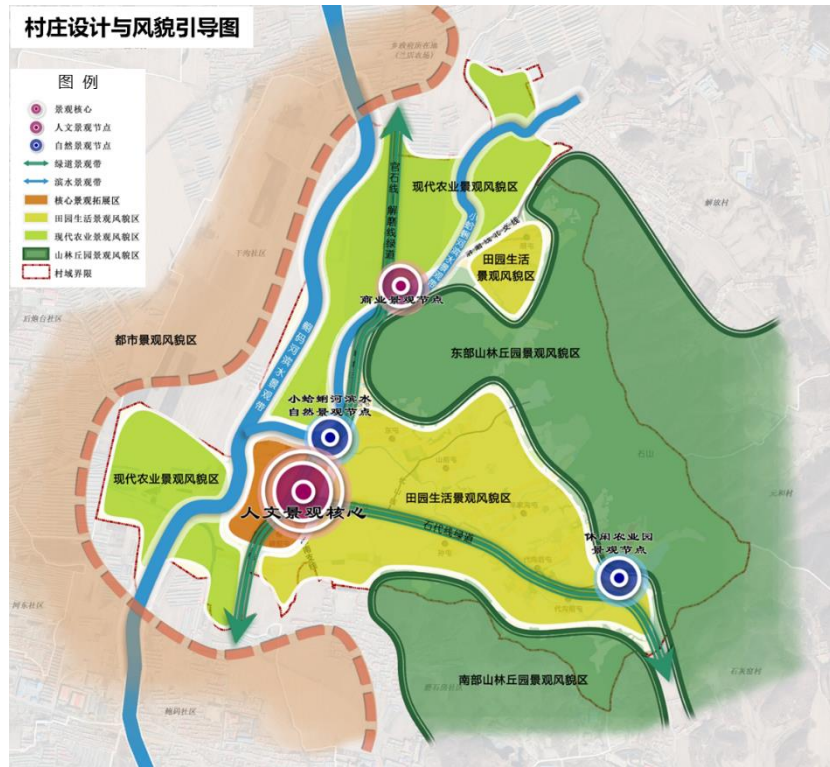
### 3. 村域国土空间规划图



### 4. 产业空间发展指引图



## 5. 村庄设计与风貌引导图



## 6. 村庄重要节点设计示意图

