

# 《庄河市兰店乡元和村村庄规划（2021-2035 年）》

## 公告

### 一、基本情况

#### 1. 区域位置

兰店乡位于辽东半岛大连市的东北部，隶属庄河市，乡政府距庄河市区仅 6 公里。乡域南部临黄海，北部与徐岭镇交界，东与吴炉镇、黑岛镇相接，西部与庄河市城市规划区接壤。元和村位于兰店乡东北部，与吴炉镇相接。乡道兰黄线为村庄内部主要过境交通。村庄北临解放村，南临金场村，东接吴炉镇，西接石山村。

#### 2. 规划范围

本次规划范围为兰店乡元和村行政区范围，用地总面积约 949.16 公顷。

#### 3. 规划期限

村庄规划期限 2021—2035 年。本次规划以 2020 年为基期，近期到 2025 年，远期到 2035 年。

### 二、国土空间管控

《庄河市兰店乡国土空间总体规划（2021-2035 年）》将元和村定位为集聚建设类村庄。明确元和村 2035 年约束性指标包括：永久基本农田面积 365.52 公顷，耕地保有量 421.84 公顷，湿地面积 17.46 公顷，村庄建设边界面积 92.58 公顷。

#### 1. 生态保护空间

元和村无生态保护红线，将生态保护红线以外集中连片的具有生

态功能的林地、河流划入一般生态空间，实行重点保护。保护面积约为 3.12 平方公里。

## 2. 农业发展空间

严格落实基本农田保护区制度，以三调 2020 年变更调查成果为基础划定，包括农田保护区、一般农业区，保护面积约 5.44 平方公里，坚持农地农用，稳定粮食播种面积，鼓励发展多功能复合、多业态融合的绿色高效农业。

## 3. 村庄发展空间

村庄发展空间 0.92 平方公里，全部为村庄建设边界范围。乡村建设围绕乡村振兴、产村融合向村庄建设用地边界内集聚，鼓励乡村建设用地复合利用。

# 三、村域空间发展规划

## 1. 产业发展

规划依托元和村现状森林资源、烈士陵园、良好的村庄环境，继续发挥元和村的生态和农业基础优势，以丰富的农业资源为依托、以特色果蔬种植为助力、优先发展现代农业种植和农业旅游观光，促进爱国主义教育事业发展，打造集农业观光、活力采摘、休闲旅游为一体的休闲宜居型乡村。

## 2. 人口规模

至规划期末 2035 年，人口总数估算为 800 人。

## 3. 空间发展布局

规划形成“一心、两轴、五片区”的总体布局结构。

一心即综合服务核心区，依托村委会，第三产业集中地，集行政管理、综合服务、旅游接待等多功能于一身。

两轴即依托村庄中部贯穿东西和南北的道路形成的主要发展轴线。

五片区即北部生态农业种植区，中部的村庄服务配套区，东南侧特色渔业发展区，南部生态森林康养区，西南部爱国主义教育区。

#### **四、人居环境整治规划**

规划对村庄主要干路的进行改造，并利用消极空间融入休闲设施，提升村庄形象。对沿街景观环境进行提升改造，包括沿街建筑立面、沿街绿化、道路交通设施、重要节点的标志性景观小品设计等。打造全村对外展示的全新形象，提升整体居住品质。

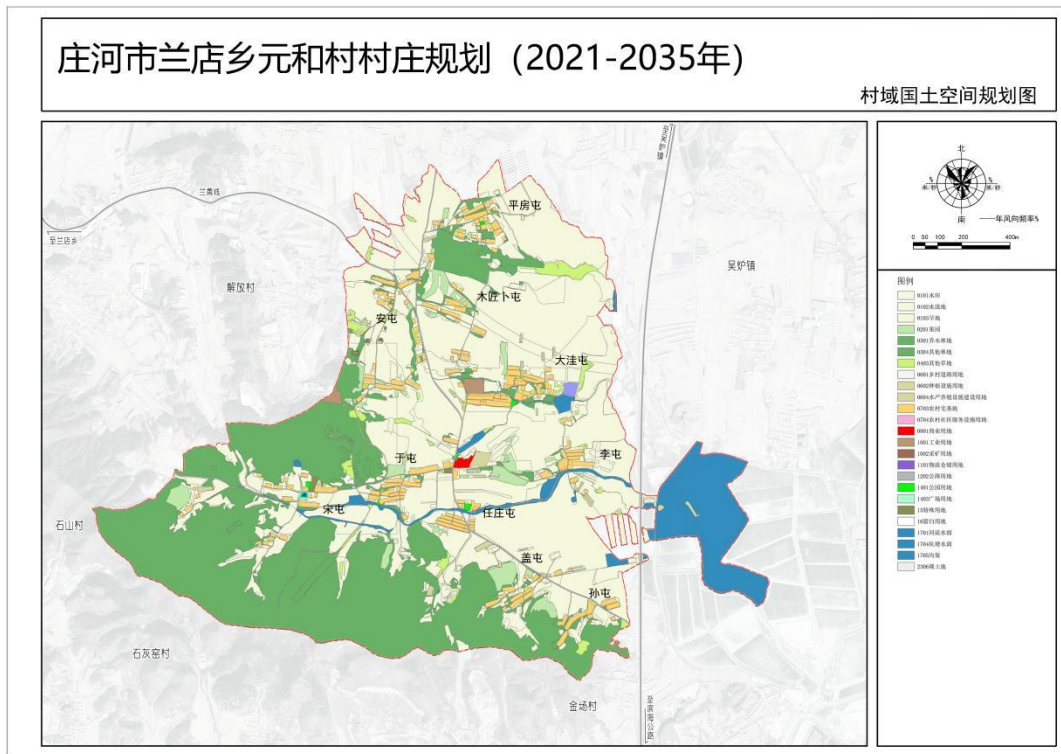
#### **五、近期整治规划**

针对新房实际建设需求、居民生产生活和生态保护面临的迫切问题，近期重点从公共服务设施、市政工程项目、道路工程、人居环境、公益工程等方面建设项目，主要增加包括农产品物流点、科技服务点、快递投放点、改造公厕、修建路灯、厂房利用改造等项目。

#### **六、附图**



### 3. 村域国土空间规划图



### 4. 产业空间与风貌引导图

