

《庄河市青堆镇宝宁村村庄规划（2021-2035年）》

公告

一、基本情况

1. 区域位置

宝宁村位于辽宁省大连市庄河市青堆镇北部，东与鞍子山乡高房村接壤，西与大营镇孙屯村为邻，南与青堆镇双利村、幸福村、河川村相邻，北与青堆镇胡沟村、新华村为邻。整体地势较为平坦，交通条件便利。

2. 规划范围

本次规划范围为宝宁村行政辖区内全部国土空间，总面积1405.94公顷。

3. 规划期限

规划基期2020年，近期末2025年，远期末2035年。

二、国土空间管控

《庄河市青堆镇国土空间总体规划（2021-2035年）》将宝宁村定位为整治提升类村庄。明确宝宁村2035年乡村常住人口约1200人。约束性指标包括：永久基本农田面积955.55公顷，耕地保有量983.03公顷，湿地面积49.86公顷，村庄建设边界面积108.91公顷。

1. 保障农业空间

农业空间包括耕地、园地、设施农用地等。规划形成三大农业片区，即南部农业片区、东部农业片区、北部农业片区。

统筹安排农业发展空间，坚持农地农用，稳定粮食播种面积，鼓励发展多功能复合、多业态融合的绿色高效农业。引导形成果蔬种植、果蔬采摘、乡村休闲旅游、观光农业融合发展的现代农业基

地。尽量利用未利用地、农村闲置设施农业用地及存量利用效率低下的建设用地发展设施农业。农业规模经营必须兴建的配套设施，在不占用永久基本农田的前提下，按相关规定要求纳入设施农用地管理。

分类优化设置田间道，具有农田耕作、农业物资运输等现代化农业生产功能的田间道，道路宽度宜控制在 3-6 米；以步行功能为主的生产路，宽度控制 1.5-3 米；同时可结合休闲旅游节点设置慢行步道。

2. 保护生态空间

宝宁村不涉及生态保护红线，规划将村域内集中连片的林地、河流划入一般生态空间进行管控。

湿地保护。落实上位规划确定的湿地面积约 49.86 公顷，严格管控湿地活动，禁止开垦、填埋、排干湿地，永久性截断湿地水源，向湿地超标排放污染物等破坏湿地的行为。

林地保护。落实上位规划下达的林地保有量指标和保护要求，宝宁村无绿化造林图斑。

3. 优化建设空间

根据《庄河市青堆镇国土空间总体规划（2021-2035 年）》，宝宁村村庄建设边界约 108.91 公顷。

根据上位规划指标传导及乡村地区人口变化趋势，宝宁村建设用地以存量盘活利用为主。

三、村域空间发展规划

1. 产业发展

宝宁村以绿色休闲农业和体验型乡村旅游为特色，打造生态宜居、乡风文明的农旅体验型村庄。构成以农业为主导，工业和服务

业配合发展的产业发展模式，协调“生态、生产、生活”三大空间，统筹城乡一体化发展，打造美丽乡村升级版，最终成为青堆镇重要的粮食生产村、庄河市有名的酒业生产地、休闲旅游度假村。

2. 人口规模

至规划期末 2035 年，常住人口 1200 人，户数约 480 户。

3. 空间发展布局

规划形成“一心两带三区多点”的产业发展布局。

一心：以村委会服务中心为核心，配套相关文化服务、广场、快递投放等服务设施与功能，为宝宁村的各项生活服务提供有力支撑。

两带：指两条沿路产业发展带。

三区：指生态旅游区、村庄发展区、农业建设区。

多点：指位于村域范围内的休闲农业、冷链物流、农产品初加工等项目。

四、人居环境整治规划

人居环境整治主要对象是规划中已经集中布局的村庄居民点，结合农民生产生活方式，从道路环境整治、重点区域亮化、净化整治、绿化景观整治、边沟整治等角度对村庄人居环境进行规划设计。

五、近期整治规划

针对宝宁村实际建设需求、居民生产生活和生态保护面临的迫切问题，近期实施项目可分为道路工程、产业项目、国土空间综合整治、公共服务项目四类，道路工程以实施道路硬化、道路整治、路灯加装为主。

六、附图

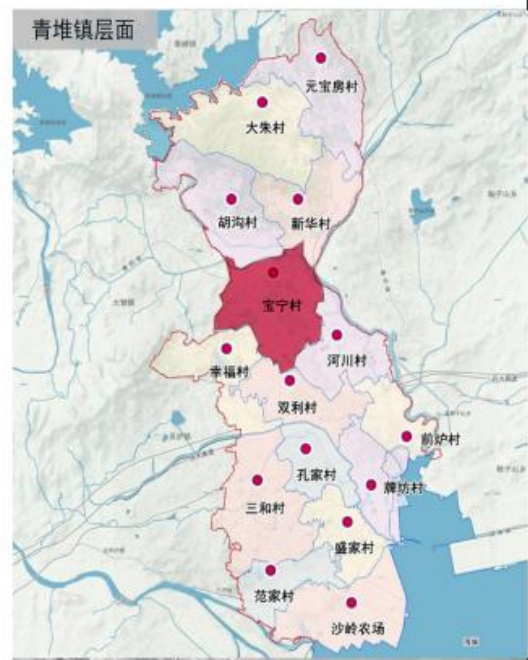
1. 区位图



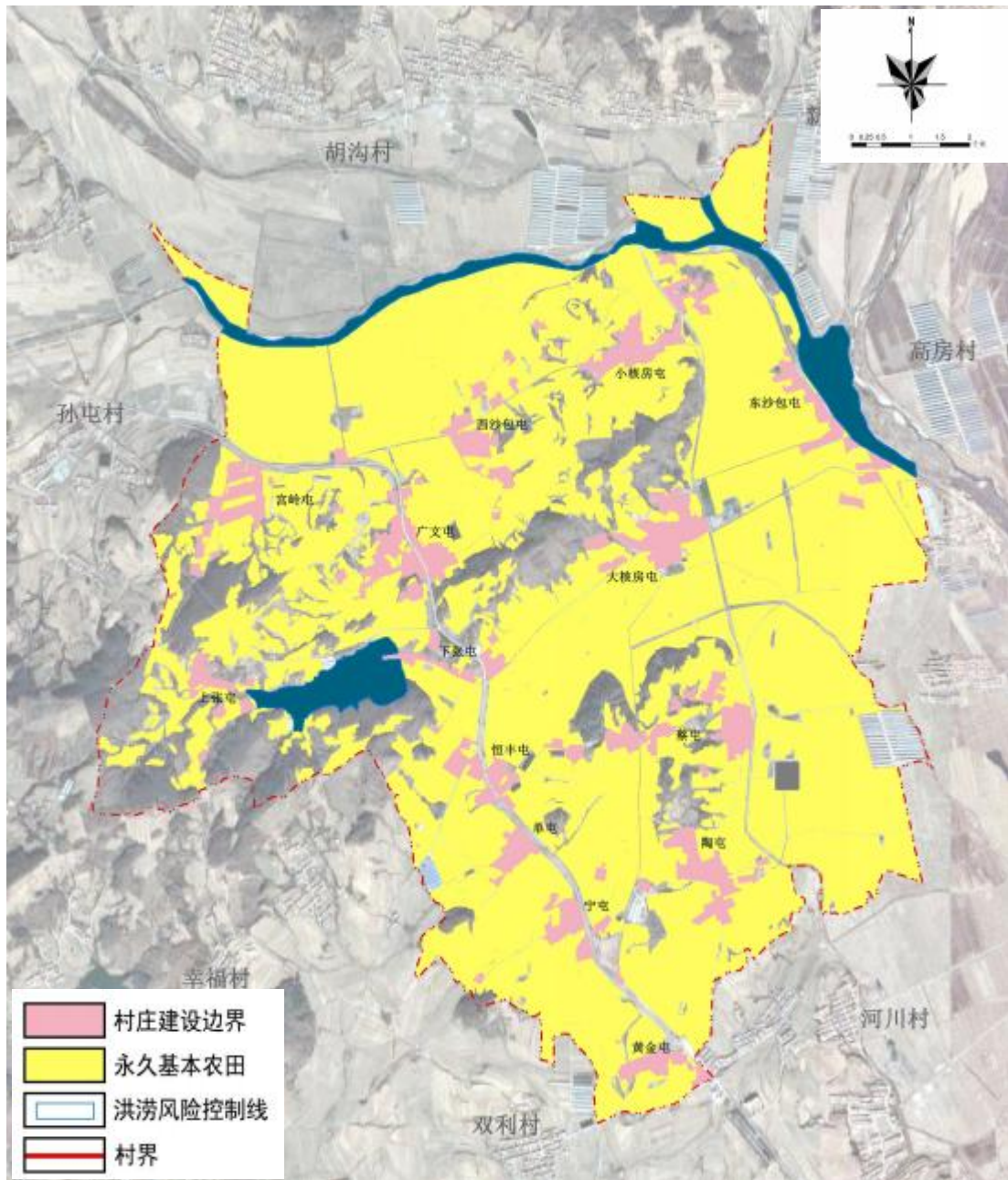
三和村位于庄河市内北部，青堆镇内西南部。距庄河室内约30公里，村内村域内有鹤大高速、鹤大线穿过，交通便利。

区位优势明显，出行便利，可达性强。

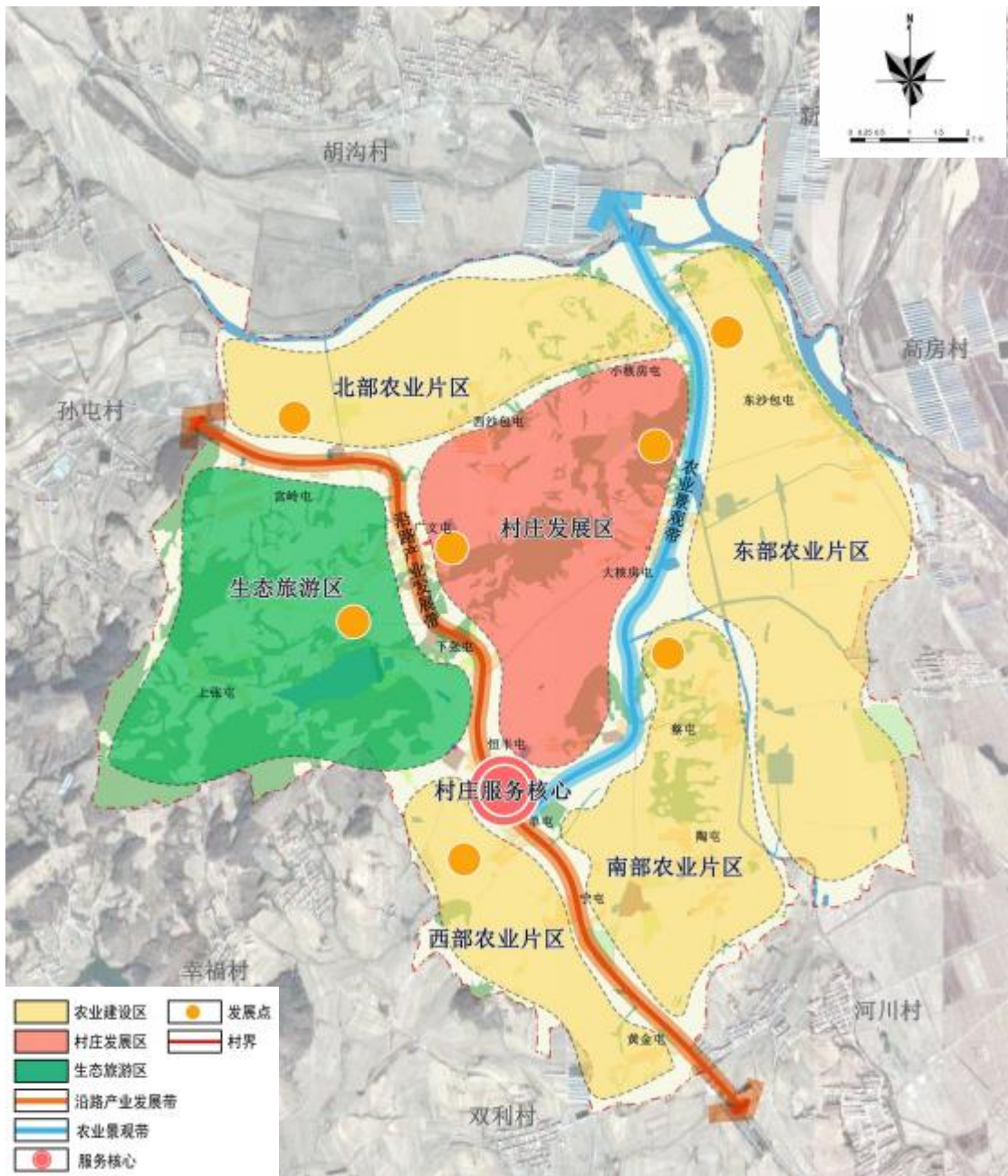
三和村村域内有鹤大线、石盛线和上范线，附近有鹤大高速、青堆火车站。对外交通基本满足村庄需求。



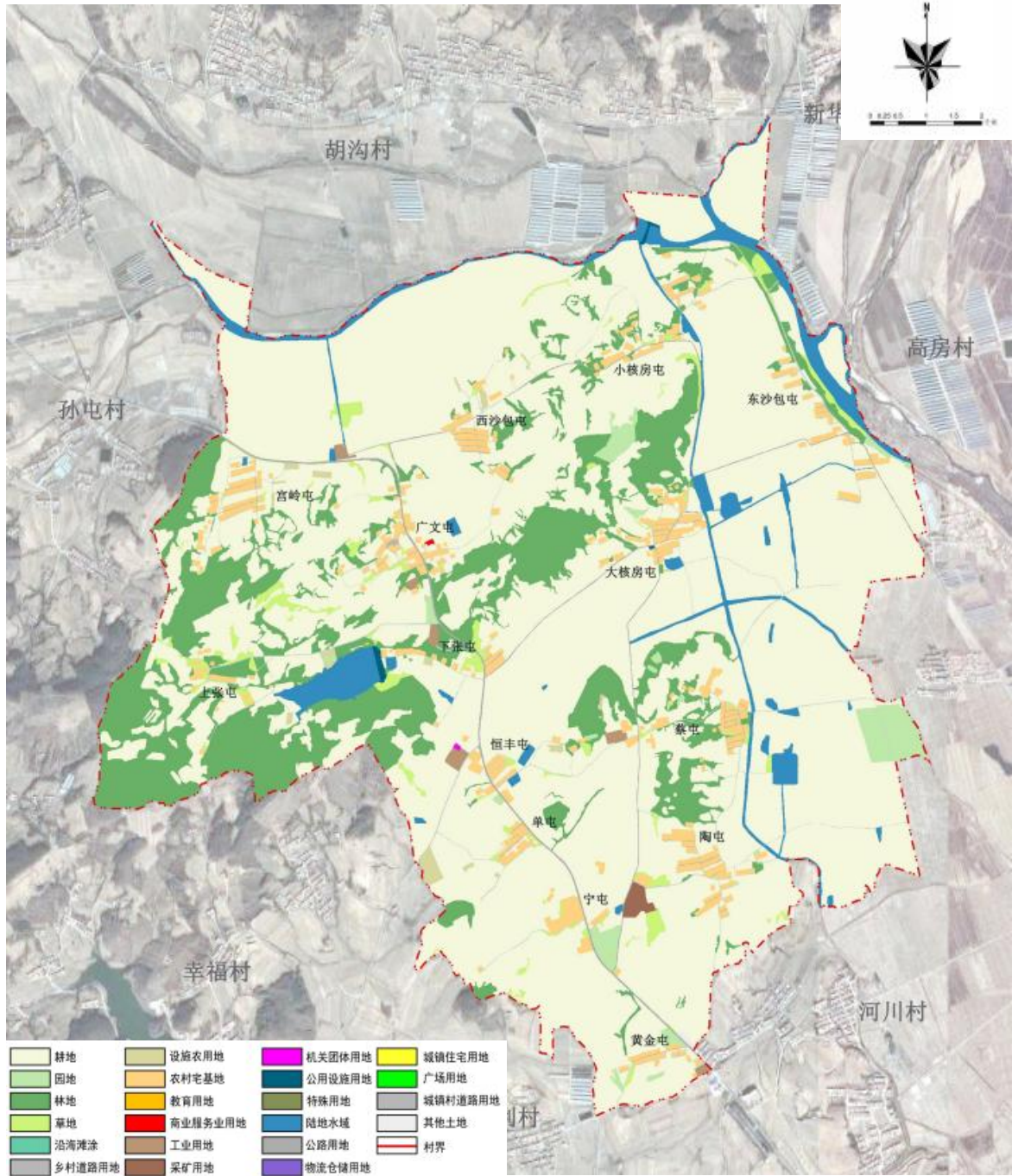
2. 各类控制线管控图



3. 村域空间结构规划图



4. 村域国土空间规划图



5. 产业空间发展引导图

