

# 《庄河市青堆镇双利村村庄规划（2021-2035年）》

## 公告

### 一、基本情况

#### 1. 区域位置

双利村位于庄河市青堆镇中部，东濒青堆镇前炉村，西连青堆镇幸福村，北与青堆镇幸福村、河川村接壤，南与青堆镇孔家村相邻。双利村全域地势平坦，交通便利，域内耕地资源丰富。

#### 2. 规划范围

本次规划范围为双利村行政辖区内全部国土空间，总面积为918.21公顷。

#### 3. 规划期限

规划基期2020年，近期末至2025年，远期末至2035年。

### 二、国土空间管控

《庄河市青堆镇国土空间总体规划（2021-2035年）》将双利村定位为城郊融合类村庄。明确双利村2035年乡村常住人口约1200人。约束性指标包括：永久基本农田面积695.50公顷，耕地保有量701.96公顷，湿地面积17.94公顷，村庄建设边界面积115.13公顷。

#### 1. 保障农业空间

农业空间包括耕地、园地、设施农用地等。规划形成东部农业片区和西部农业片区。

统筹安排农业发展空间，坚持农地农用，稳定粮食播种面积，鼓励发展多功能复合、多业态融合的绿色高效农业。引导形成果蔬种植、果蔬采摘、乡村休闲旅游、观光农业融合发展的现代农业基地。尽量利用未利用地、农村闲置设施农用地及存量利用效率低

下的建设用地发展设施农业。农业规模经营必须兴建的配套设施，在不占用永久基本农田的前提下，按相关规定要求纳入设施农用地管理。

分类优化设置田间道，具有农田耕作、农业物资运输等现代化农业生产功能的田间道，道路宽度宜控制在3-6米；以步行功能为主的生产路，宽度控制1.5-3米；同时可结合休闲旅游节点设置慢行步道。

## 2. 保护生态空间

双利村不涉及生态保护红线。规划将生态保护红线以外集中连片的林地、河流划入一般生态空间进行管控。

湿地保护。落实上位规划确定的湿地面积约17.94公顷，严格管控湿地活动，禁止开垦、填埋、排干湿地，永久性截断湿地水源，向湿地超标排放污染物等破坏湿地的行为。

林地保护。落实上位规划下达的林地保有量指标和保护要求，双利村无绿化造林图斑。

## 3. 优化建设空间

根据《庄河市青堆镇国土空间总体规划（2021-2035年）》，双利村村庄建设边界约115.13公顷。

根据上位规划指标传导及乡村地区人口变化趋势，双利村建设用地以存量盘活利用为主。

# 三、村域空间发展规划

## 1. 产业发展

充分利用双利村耕地资源、交通区位优势，以休闲农业发展为基础，促进集体经济发展，构建一二三产业协同发展的村庄产业体系，在农业产业基础上延伸产业链，利用现状耕地资源，以现代化

耕作为基础，向绿色农业转型、挖掘民族特色农耕文化，以体验、观赏为切入点，实现农林、农水、农业与文化的结合与循环发展。

## 2. 人口规模

至规划期末 2035 年，常住人口 1200 人，户数约 480 户。

## 3. 空间发展布局

规划产业发展形成“一心、两轴、三片区”的总体布局。

一心：村庄中部综合服务核心。

两轴：以主要对外交通为发展方向的产业发展轴线。

三片区：围绕村庄发展方向重点打造田园景观区、人文景观区和自然景观区三大发展区域。

## 四、人居环境整治规划

人居环境整治主要对象是规划中已经集中布局的村庄居民点，结合农民生产生活方式，从道路环境整治、重点区域亮化、净化整治、绿化景观整治、边沟整治等角度对村庄人居环境进行规划设计。

## 五、近期整治规划

针对双利村实际建设需求、居民生产生活和生态保护面临的迫切问题，近期实施项目可分为道路工程、国土空间综合整治、人居环境整治项目三类，道路工程以实施道路硬化、道路亮化为主。

## 六、附图

### 1. 区位图

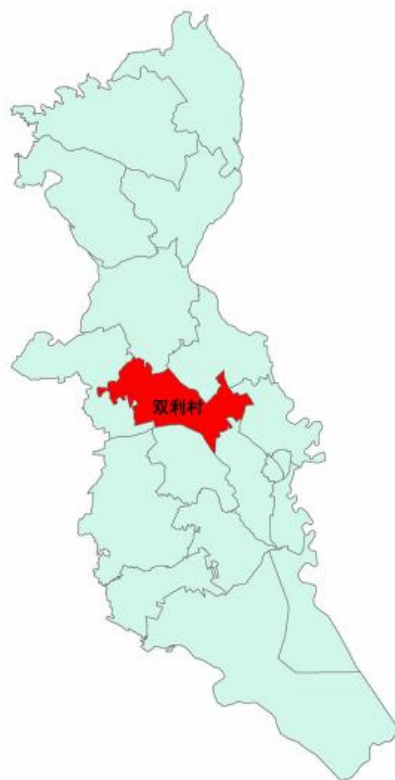
青堆镇在大连市的区位



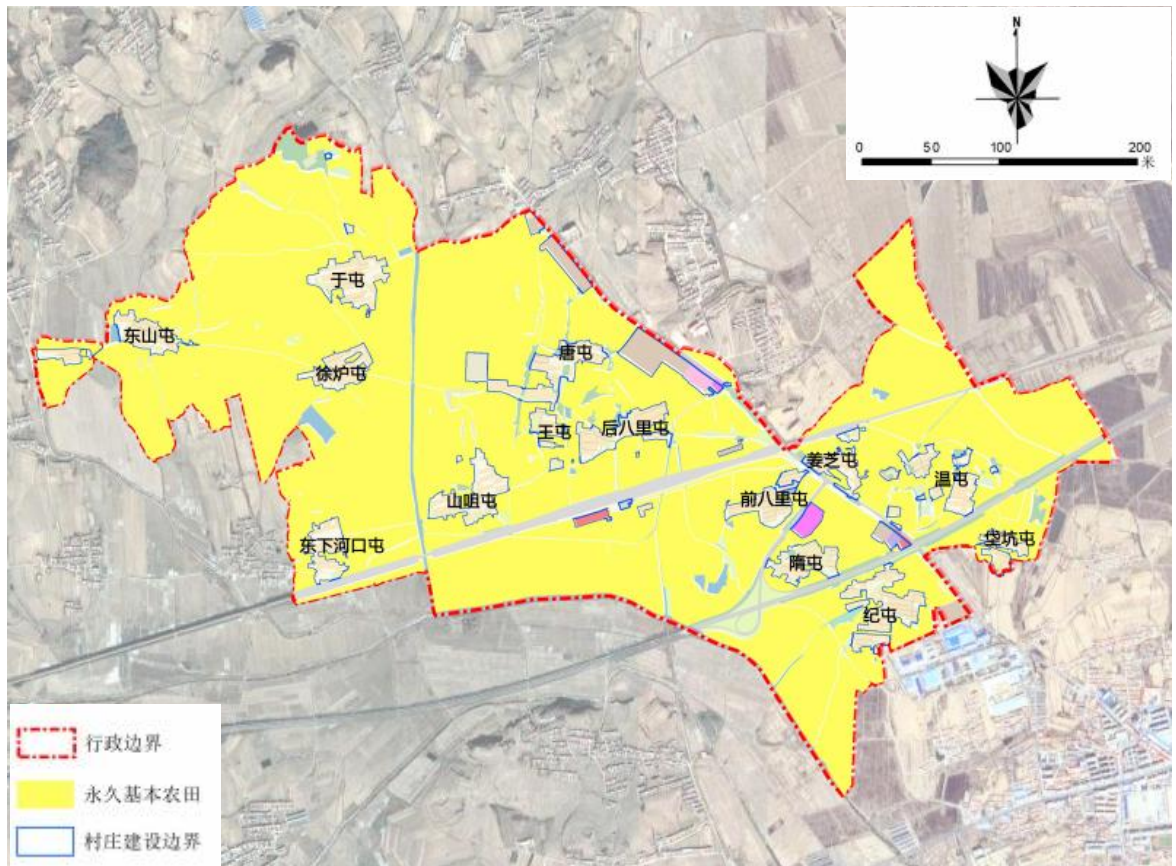
青堆镇在庄河市的区位



双利村在青堆镇的区位



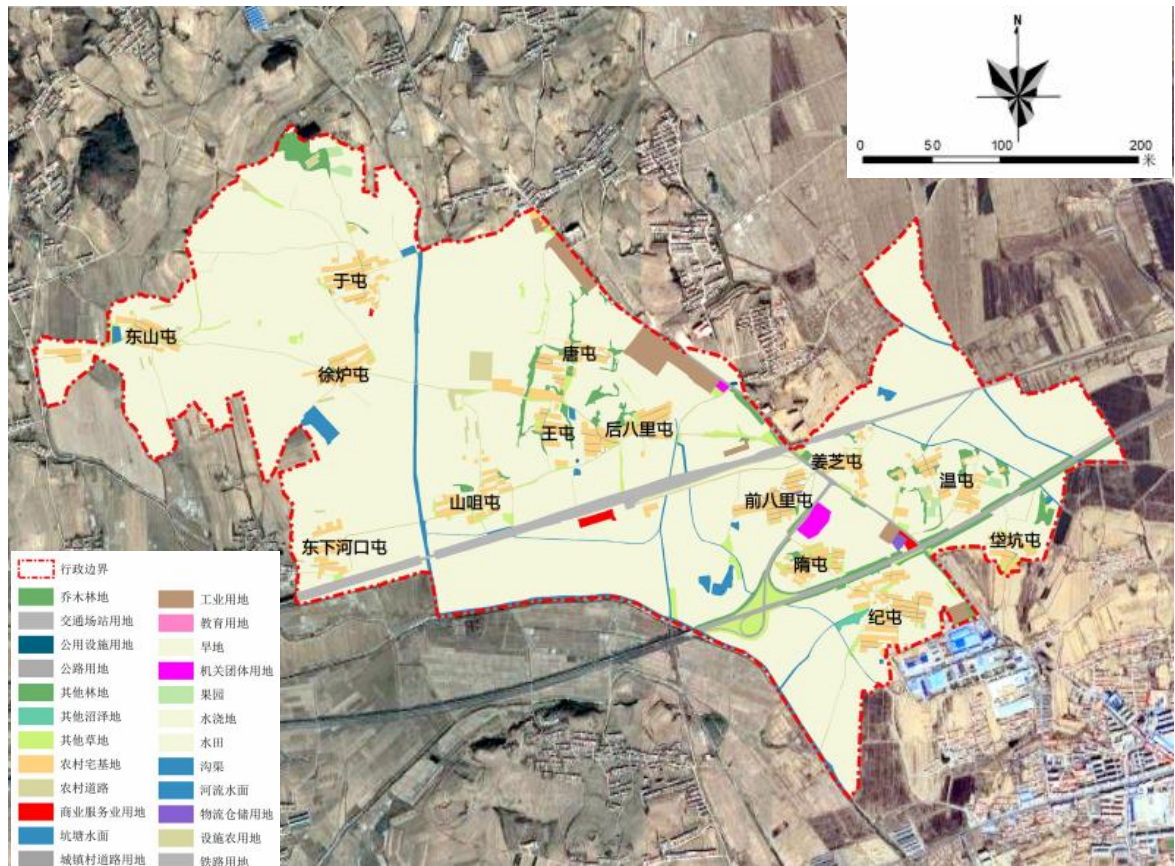
## 2. 各类控制线管控图



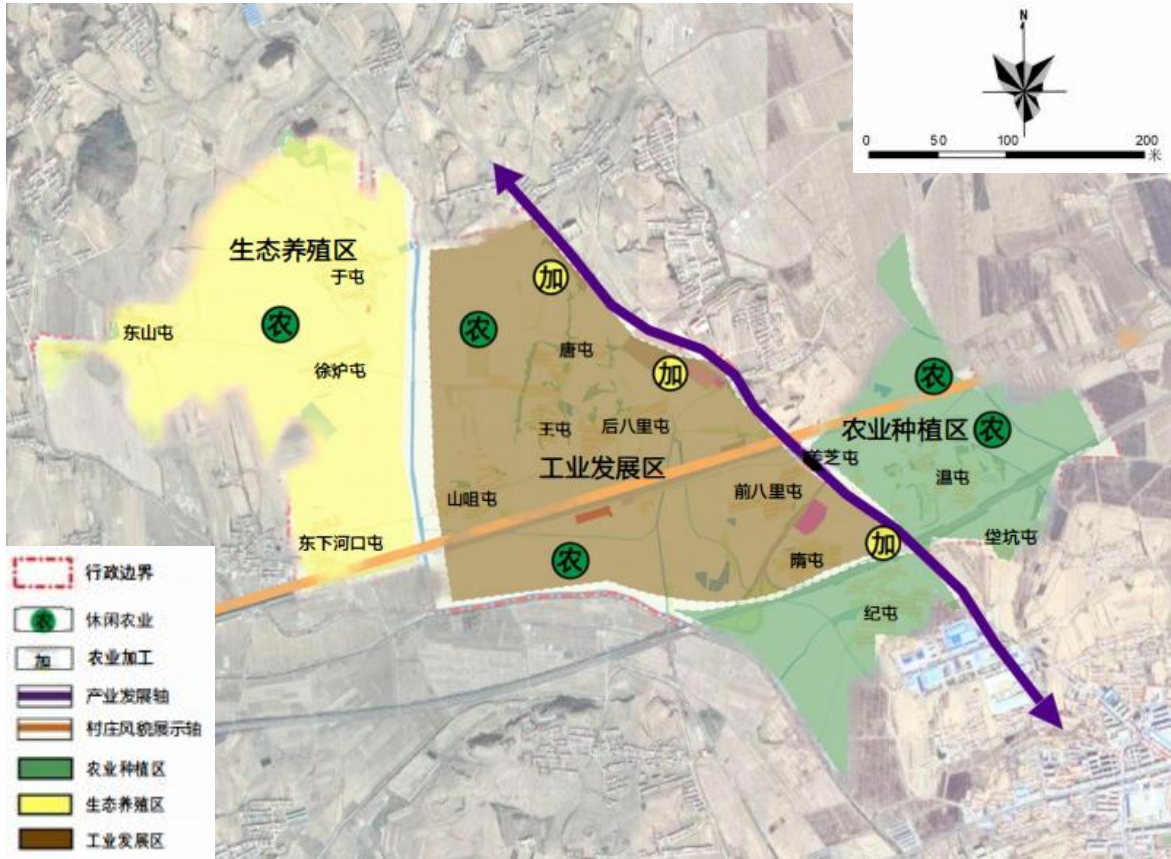
### 3. 村域空间结构规划图



#### 4. 村域国土空间规划图



## 5. 产业空间发展引导图



## 6. 村民版规划图

