

# 《庄河市青堆镇河川村村庄规划（2021-2035年）》 公告

## 一、基本情况

### 1. 区域位置

河川村位于辽东半岛大连市的东北部，隶属庄河市。村域东部临湖里河，北部与宝宁村交界，西与双利村相接，南与青堆镇区为邻，距庄河市城区 35 公里，北距丹东市城区 70 公里。

### 2. 规划范围

本次规划范围为庄河市河川村行政辖区范围，总面积 9.12 平方公里，共含 11 个屯，分别是清水屯、北沙屯、李店屯、南沙屯、夹心屯、高堡屯、张坑屯、陈堡屯、邓屯、管甸屯、贾屯。各屯具体位置如下图所示。

### 3. 规划期限

规划基期 2020 年，近期末 2025 年，远期末 2035 年。

## 二、国土空间管控

根据上位规划《大连市庄河市青堆镇国土空间总体规划（2021-2035）》，河川村为中心村，划分为城郊融合类村庄。明确河川村 2035 年乡村常住人口约 1200 人。约束性指标包括：永久基本农田面积：695.50 公顷，耕地保有量面积：701.96 公顷，生态保护红线面积：0 公顷，湿地面积：17.94 公顷，村庄建设边界面积：115.13 公顷。

### 1. 保障农业空间

农业空间包括耕地、园地、设施农用地等。村域规划形成旱田种植区、稻渔种养区和设施农业区。

统筹安排农业发展空间，坚持农地农用，稳定粮食播种面积，鼓励发展多功能复合、多业态融合的绿色高效农业。一般农业空间面积约 28.21 公顷，重点发展果蔬种植业，引导乡村休闲旅游、观光农业融合发展的现代农业基地。尽量利用未利用地、农村闲置设施农用地及存量利用效率低下的建设用地发展设施农业。农业规模经营必须兴建的配套设施，在不占用永久基本农田的前提下，按相关规定要求纳入设施农用地管理。

分类优化设置田间道，具有农田耕作、农业物资运输等现代化农业生产功能的田间道，道路宽度宜控制在 3-6 米；以步行功能为主的生产路，宽度控制 1.5-3 米；同时可结合休闲旅游节点设置慢行步道。

## 2. 保护生态空间

湿地保护。落实上位规划确定的湿地面积约 17.94 公顷，严格管控湿地活动，禁止开垦、填埋、排干湿地，永久性截断湿地水源，向湿地超标排放污染物等破坏湿地的行为。

林地保护。落实上位规划下达的林地保有量指标和保护要求，河川村无绿化造林图斑。

## 3. 优化建设空间

根据上位规划《大连市庄河市青堆镇国土空间总体规划（2021-2035）》，河川村村庄建设边界面积：115.13 公顷。

根据上位规划指标传导及乡村地区人口变化趋势，河川村建设用地以存量盘活利用为主，新增空间较少。少量新增用地主要为落实上位规划传导的一二三产业融合项目，将公园东侧民房规划为民宿区，在高堡屯村庄入口规划 1 处游客接待中心，清水屯规划的文化活动室、老年活动室、医疗室、停车场，各屯根据现状用地情况规划期末新建广场 3 处。主要为新增商业服务设施、基础设施提供空间。引导零散农村居民点集聚。

### **三、村域空间发展规划**

#### **1. 产业发展**

根据河川村自身的发展基础和上级规划要求，综合确定河川村为青堆镇中心村，以农业休闲旅游为特色的山水田园宜居村。

#### **2. 人口规模**

至规划期末 2035 年，常住人口估算约 1200 人。

#### **3. 空间发展布局**

根据河川村的用地条件和发展需求，利用本地资源、不侵占永久基本农田、不破坏生态环境和历史风貌，科学划定产业功能分区，将整个村域产业划分为“两轴、三心、四片区”，促进生产经营适度规模化、集中化布局。

两轴：产业发展轴，分别为西部青四线发展轴、东部广清—古清线发展轴。

三心：商业发展中心，分别为清水屯村民生活服务中心、夹心屯农家乐服务中心、贾屯综合服务中心（包括项目有特色农产

品销售、生活服务等）。

四片区：分别为西部旱田种植区，中西部稻渔种养区，中东部设施农业区、东部休闲农业体验区。

#### **四、人居环境整治规划**

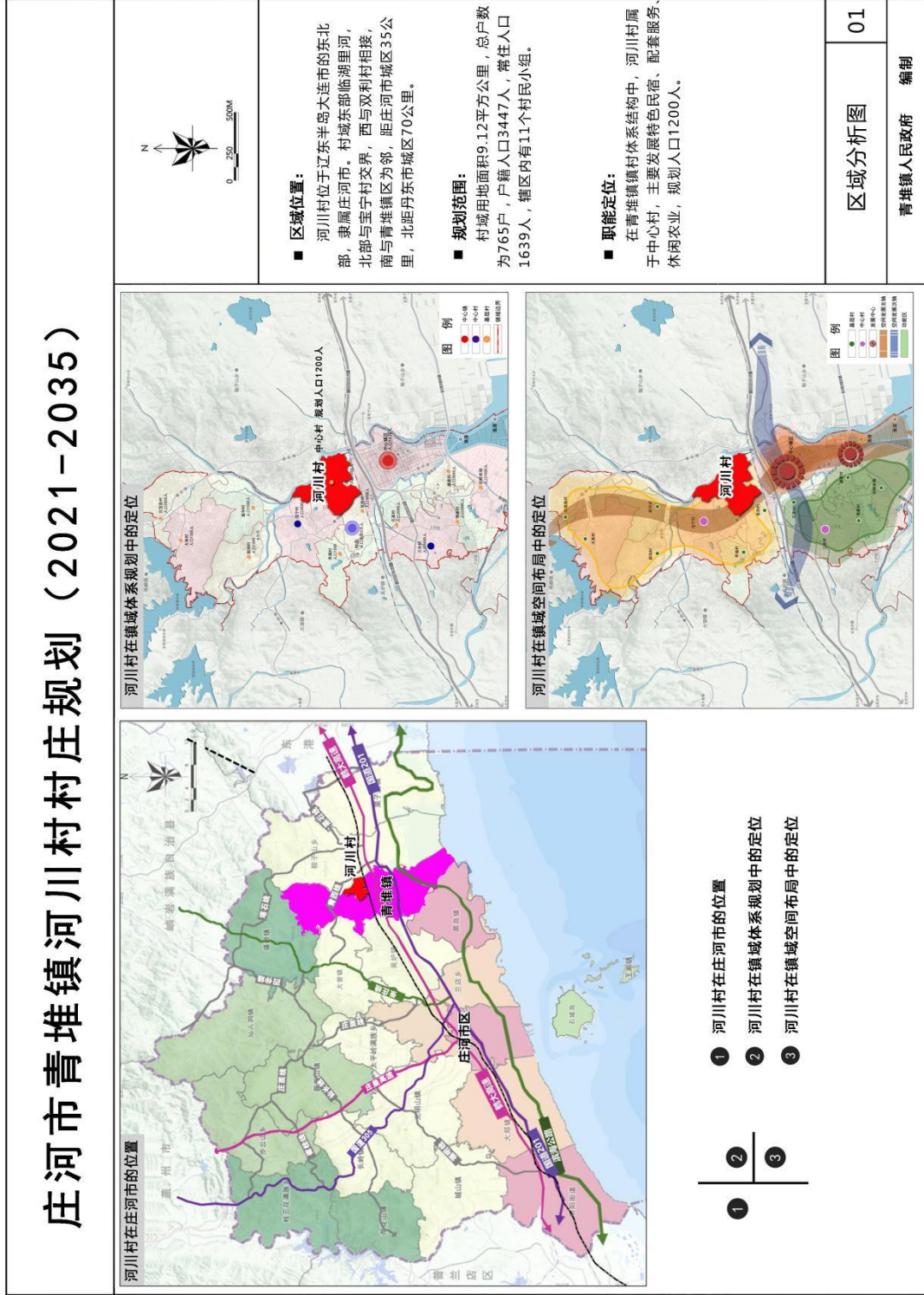
人居环境整治主要对象是规划中已经集中布局的村庄居民点，结合农民生产生活方式，从道路环境整治、重点区域亮化、净化整治、绿化景观整治、边沟整治等角度对村庄人居环境进行规划设计。

#### **五、近期整治规划**

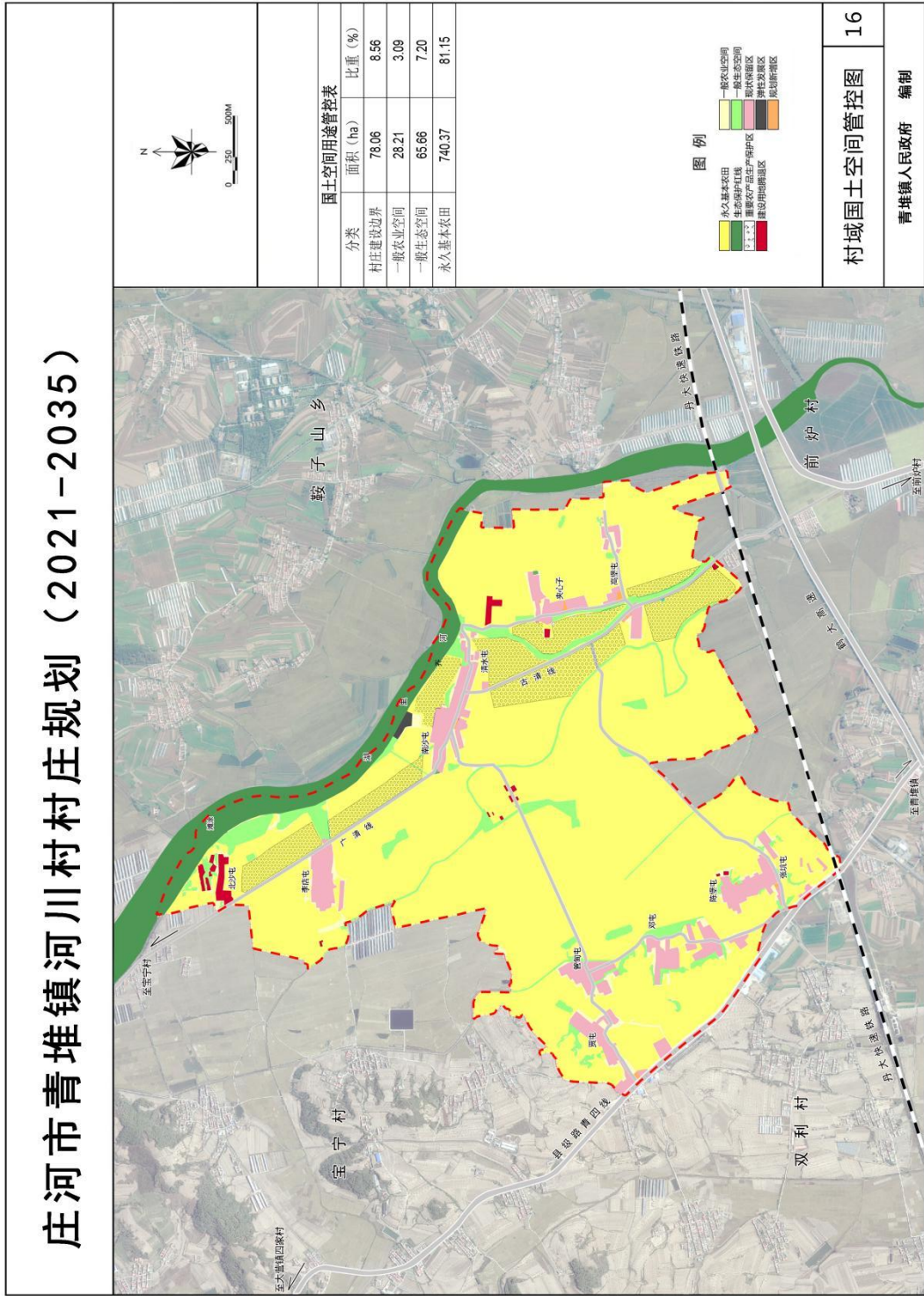
针对河川村实际建设需求、居民生产生活和生态保护面临的迫切问题，近期重点从公共服务设施、商业服务设施、公用设施、道路工程、人居环境等方面建设项目，主要增加项目包括卫生室、文化活动室、老年人活动中心、健身广场、停车场等。

# 六、附图

## 1. 区位图

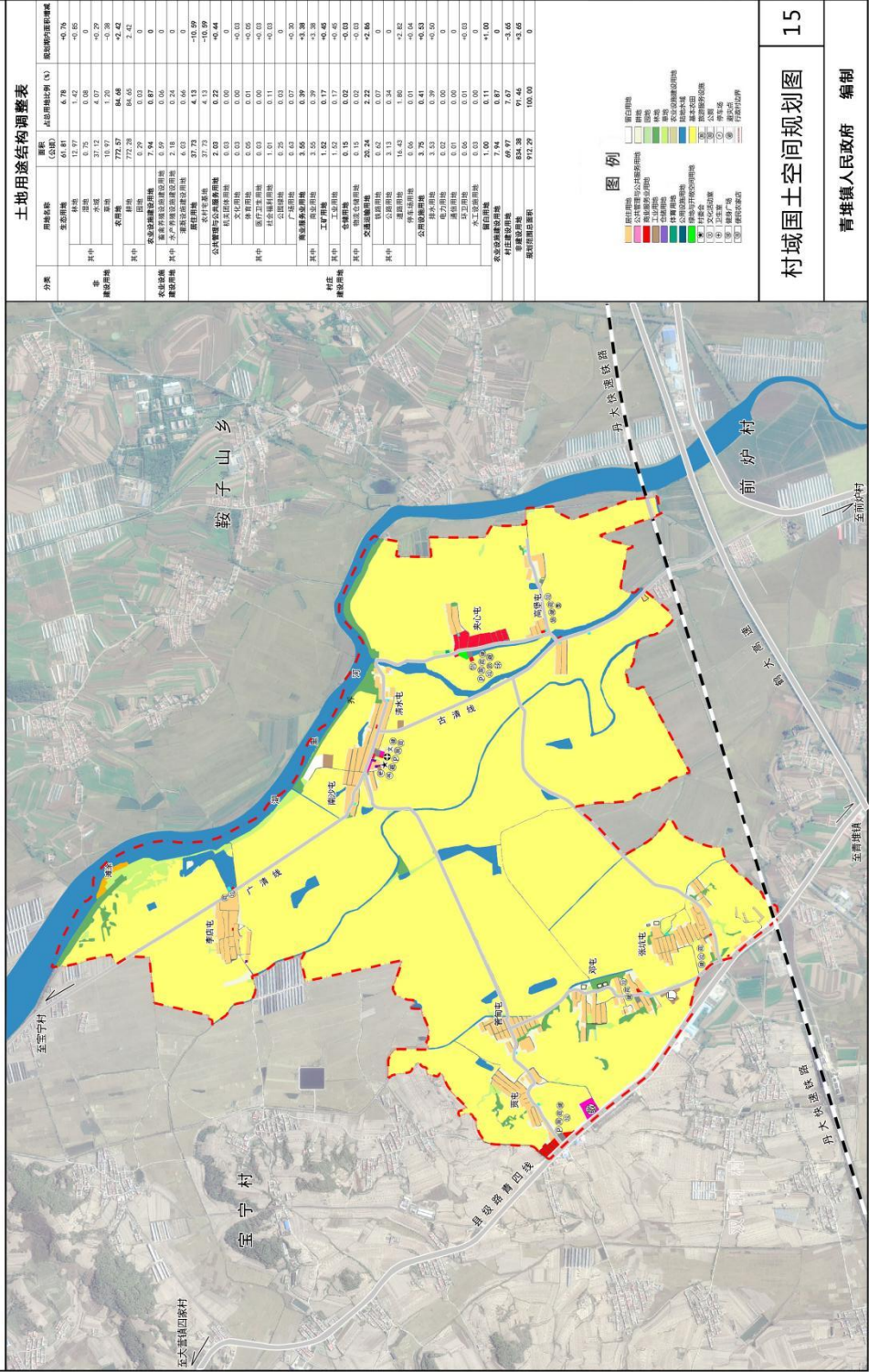


## 2. 各类控制线管控图



### 3. 村域国土空间规划图

## 庄河市青堆镇河川村庄规划（2021-2035）



#### 土地用途结构调整表

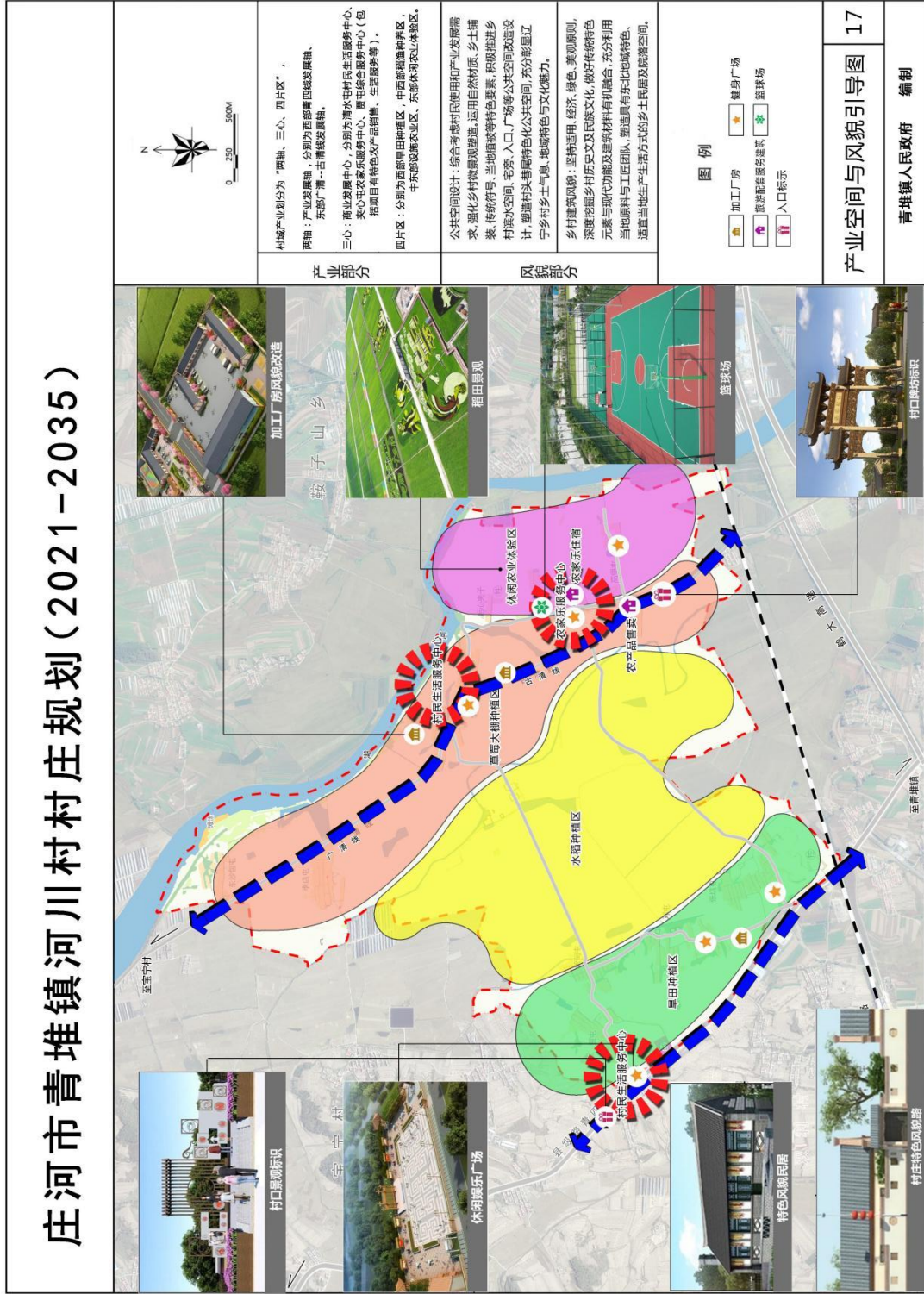
分类	用地名称	面积 (公顷)	占总用地比例 (%)	规划期末面积 (公顷)
农	农业用地	6.78	0.08	+1.76
	其中	51.97	0.68	0
建	建设用地	37.12	4.07	+12.29
	其中	172.67	18.48	+12.42
未	未利用地	772.28	84.55	2.42
	其中	0.29	0.03	0
水	水域用地	2.18	0.24	0
	其中	6.03	0.66	0
其他	其他用地	37.73	4.13	-15.09
	其中	2.03	0.22	+0.44
公共	公共管理与公共服务用地	0.03	0.00	0
	其中	0.05	0.01	+0.03
住宅	住宅用地	0.03	0.00	+0.03
	其中	1.01	0.11	+0.03
工业	工业用地	0.63	0.07	+0.30
	其中	3.05	0.39	+1.38
交通	交通用地	3.55	0.39	+0.38
	其中	1.52	0.17	+0.46
公用	公用设施用地	0.15	0.02	-0.03
	其中	0.62	0.07	+0.09
公共	公共绿地	3.13	0.34	0
	其中	16.43	1.80	+2.82
公共	公共绿地	3.78	0.41	+0.53
	其中	3.53	0.39	+0.50
电力	电力用地	0.02	0.00	0
	其中	0.04	0.00	0
水利	水利设施用地	0.04	0.01	+0.03
	其中	0.03	0.00	0
其他	其他用地	1.00	0.11	+1.00
	其中	69.97	7.67	-1.65
非建设用地		894.38	91.46	+12.65
规划期末总面积		912.29	100.00	0



村域国土空间规划图 15

青堆镇人民政府 编制

# 4. 产业空间发展引导图



## 5. 村民版规划图

