

# 《庄河市步云山乡温泉村村庄规划（2021-2035年）》 公告

## 一、基本情况

### 1.区域位置

温泉村位于辽宁省大连市庄河市步云山乡西部，东与步云山乡崔店村相依，西与桂云花满族乡横道河村相邻，南与步云山乡岭东村接壤，北与步云山乡谦泰村相邻。距步云山乡 3.7 公里。温泉村地势南高北低，丘陵较多，中部地势平坦，域内农林资源丰富，自然景观良好，有老汤温泉、露营漂流地等旅游资源。距庄盖高速步云山出口仅 2.3 公里，交通条件十分便利。

### 2.规划范围

本次规划范围为温泉村行政辖区内全部国土空间，总面积为 2032.32 公顷。

### 3.规划期限

规划基期 2020 年，近期至 2025 年，远期至 2035 年。

## 二、国土空间管控

《庄河市步云山乡国土空间总体规划（2021-2035 年）》将温泉村定位为城郊融合类村庄。明确温泉村 2035 年乡村常住人口约 2600 人。约束性指标包括：永久基本农田面积 364.23 公顷，耕地保有量 473.68 公顷，生态保护红线面积 449.53 公顷，村庄建设边界面积 115.61 公顷。

### 1.保障农业空间

农业空间包括耕地、园地、设施农用地等。规划形成两大农业片区，即现代农业生产组团、田园农耕体验组团。

统筹安排农业发展空间，坚持农地农用，稳定粮食播种面积，

鼓励发展多功能复合、多业态融合的绿色高效农业。引导形成果蔬种植、果蔬采摘、乡村休闲旅游、观光农业融合发展的现代农业基地。尽量利用未利用地、农村闲置设施农业用地及存量利用效率低下的建设用地发展设施农业。农业规模经营必须兴建的配套设施，在不占用永久基本农田的前提下，按相关规定要求纳入设施农用地管理。

分类优化设置田间道，具有农田耕作、农业物资运输等现代化农业生产功能的田间道，道路宽度宜控制在 3-6 米；以步行功能为主的生产路，宽度控制 1.5-3 米；同时可结合休闲旅游节点设置慢行步道。

## 2.保护生态空间

严守生态保护底线，严格落实上位规划传导的生态红线，温泉村生态红线主要类型为水土保持功能，总面积约 449.53 公顷。将生态保护红线以外集中连片的林地、河流划入一般生态空间。

林地保护。落实上位规划下达的林地保有量指标和保护要求，温泉村无绿化造林图斑。

## 3.优化建设空间

根据《庄河市步云山乡国土空间总体规划（2021-2035 年）》，温泉村村庄建设边界约 115.61 公顷。

根据上位规划指标传导及乡村地区人口变化趋势，温泉村建设用地以存量盘活利用为主。

# 三、村域空间发展规划

## 1.产业发展

温泉村将以度假康养产业为核心，发挥交通优势，结合盖庄高速的引领和连通作用提升对外经济联系，依托美丽的河流水系和温

泉资源，加强对温泉资源、田园风光的开发与保护。打造以温泉旅游基础，农业观光、山林生活体验为特色的省重点旅游度假村。

## 2.人口规模

至规划期末 2035 年，常住人口 2600 人，户数约 776 户。

## 3.空间发展布局

规划产业发展形成“一核一轴四组团”的总体布局。

一核：以村委会所在地为主要核心，结合南北综合发展轴，形成村庄公共服务核心，带动温泉村产业发展。

一轴：即南北综合发展轴，是温泉村南北方向的经济发展动脉，作为未来村庄经济发展的主要联系。

四片区：规划形成“现代农业生产组团、林下经济发展组团、田园农耕体验组团、旅游经济发展组团”四个发展片区。

## 四、人居环境整治规划

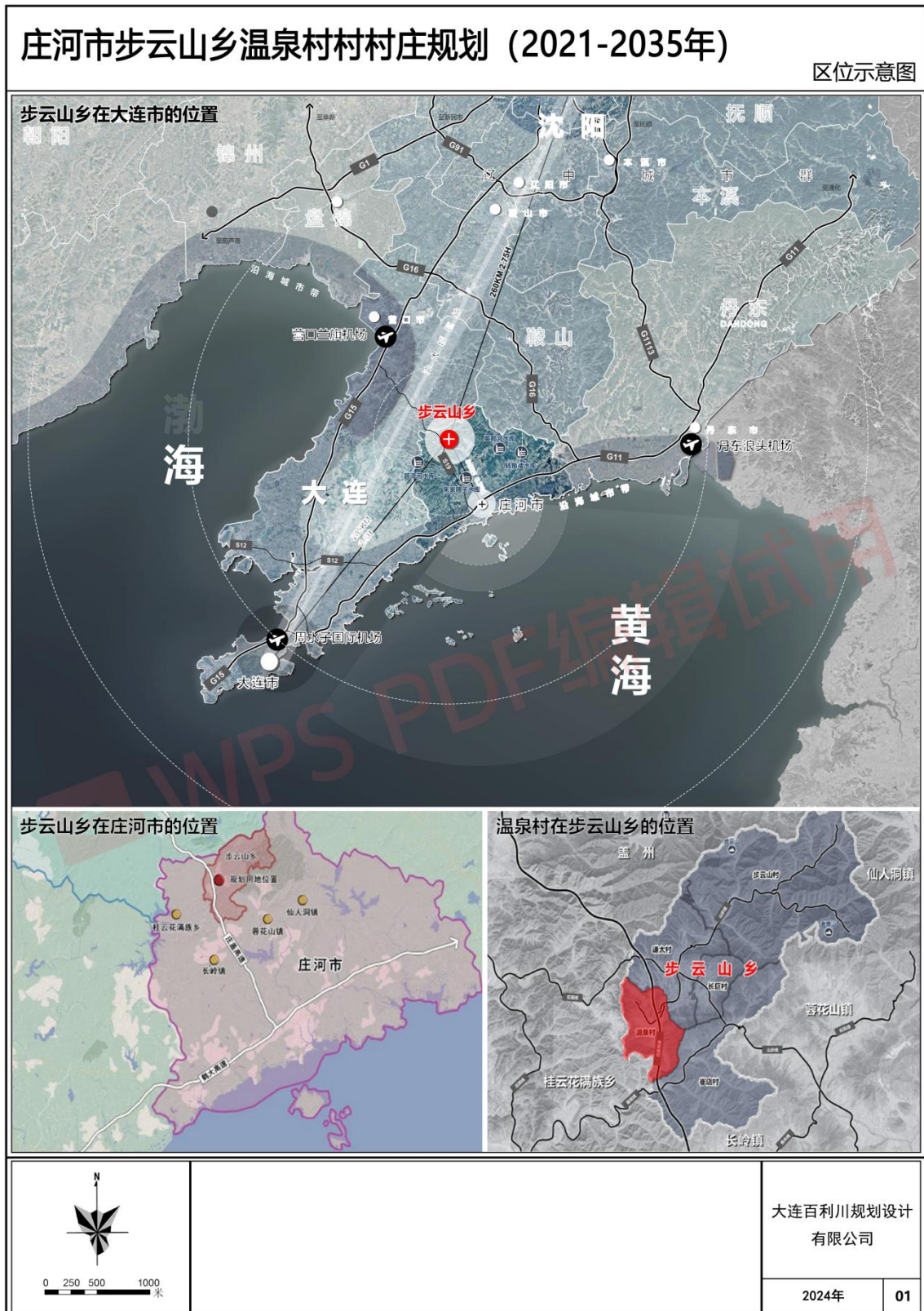
人居环境整治主要对象是规划中已经集中布局的村庄居民点，结合农民生产生活方式，从河流沿岸生态修复、道路硬化等角度对村庄人居环境进行规划设计。

## 五、近期整治规划

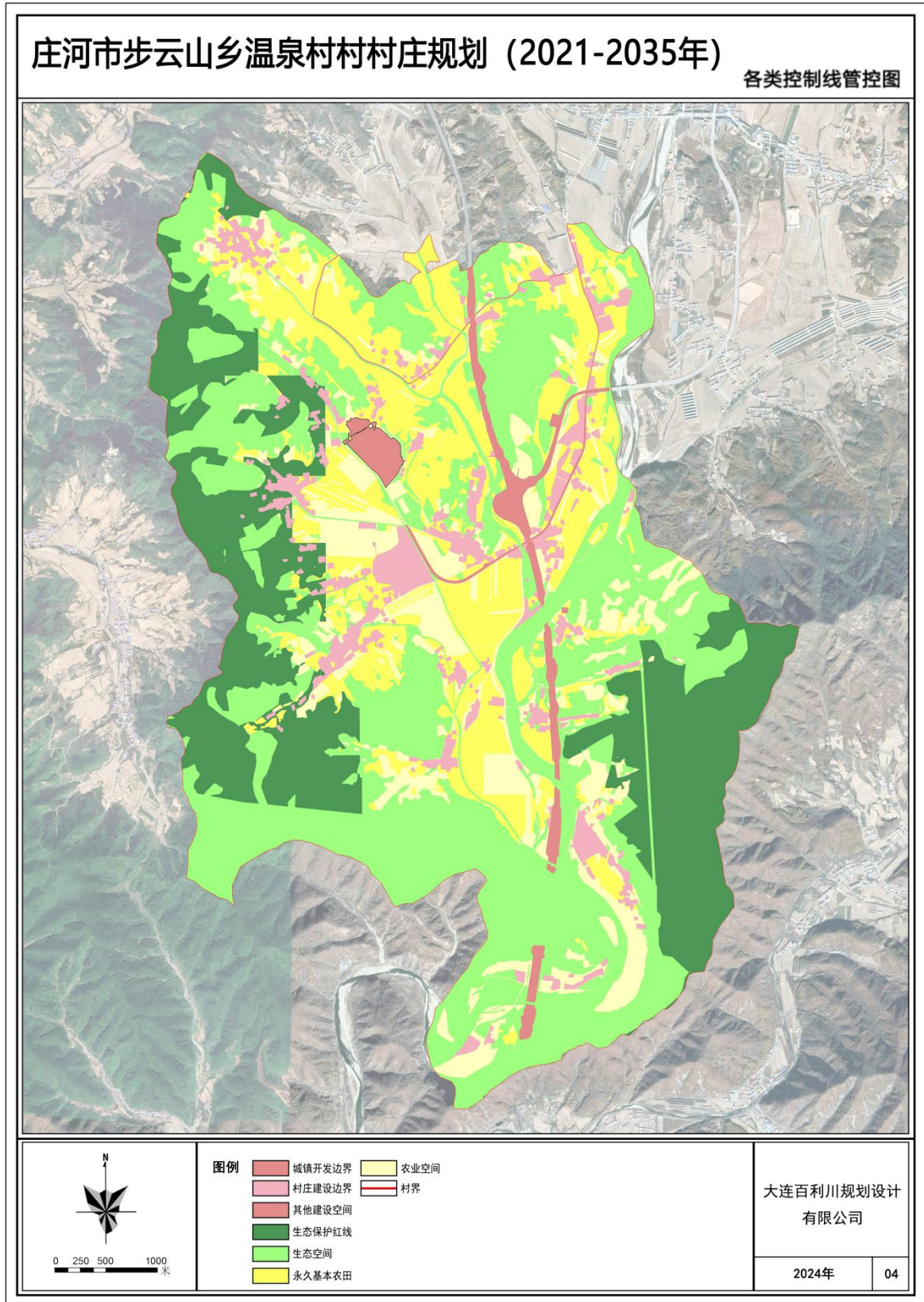
针对温泉村实际建设需求、居民生产生活和生态保护面临的迫切问题，近期实施项目可分为公共服务项目、国土空间综合整治、产业发展及其他项目四类，公共服务项目以旅游设施配套、公共服务设施配套为主；国土空间综合整治包括宅基地整理与河道治理两类；产业发展主要为旅游设施项目建设；其他项目包括文化馆、道路硬化、道路亮化与绿化等。

## 六、附图

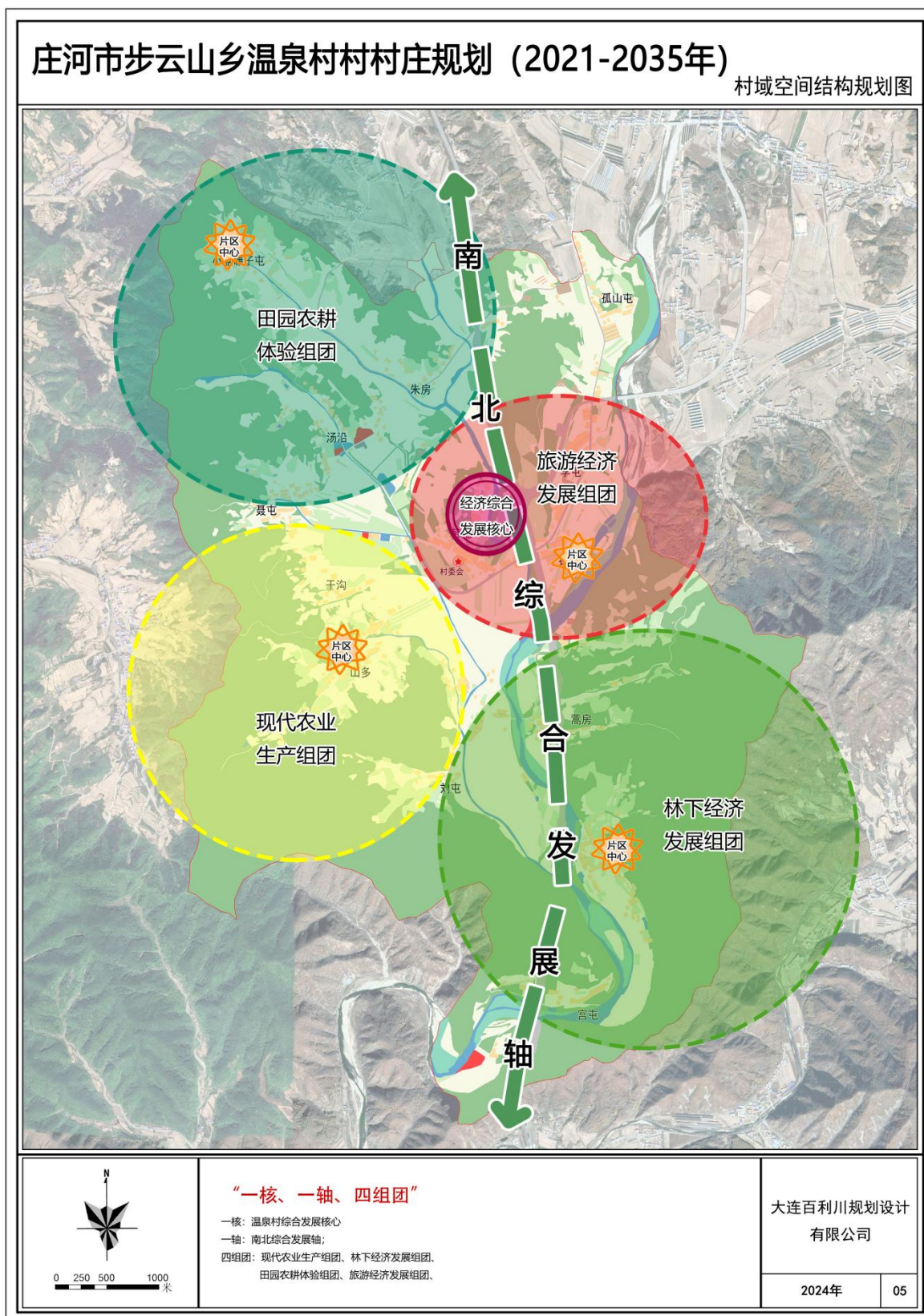
### 1. 区位图



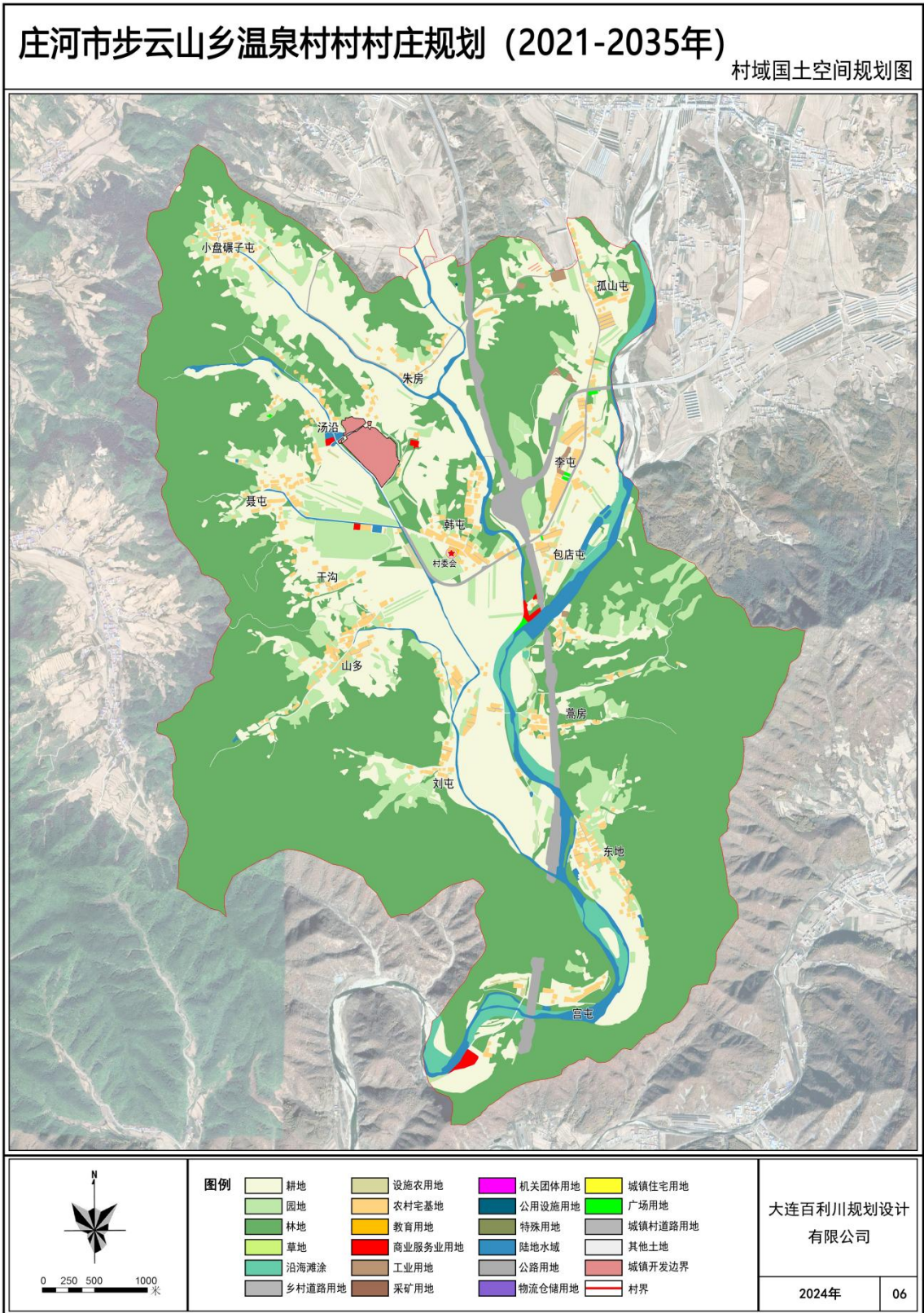
## 2. 各类控制线管控图



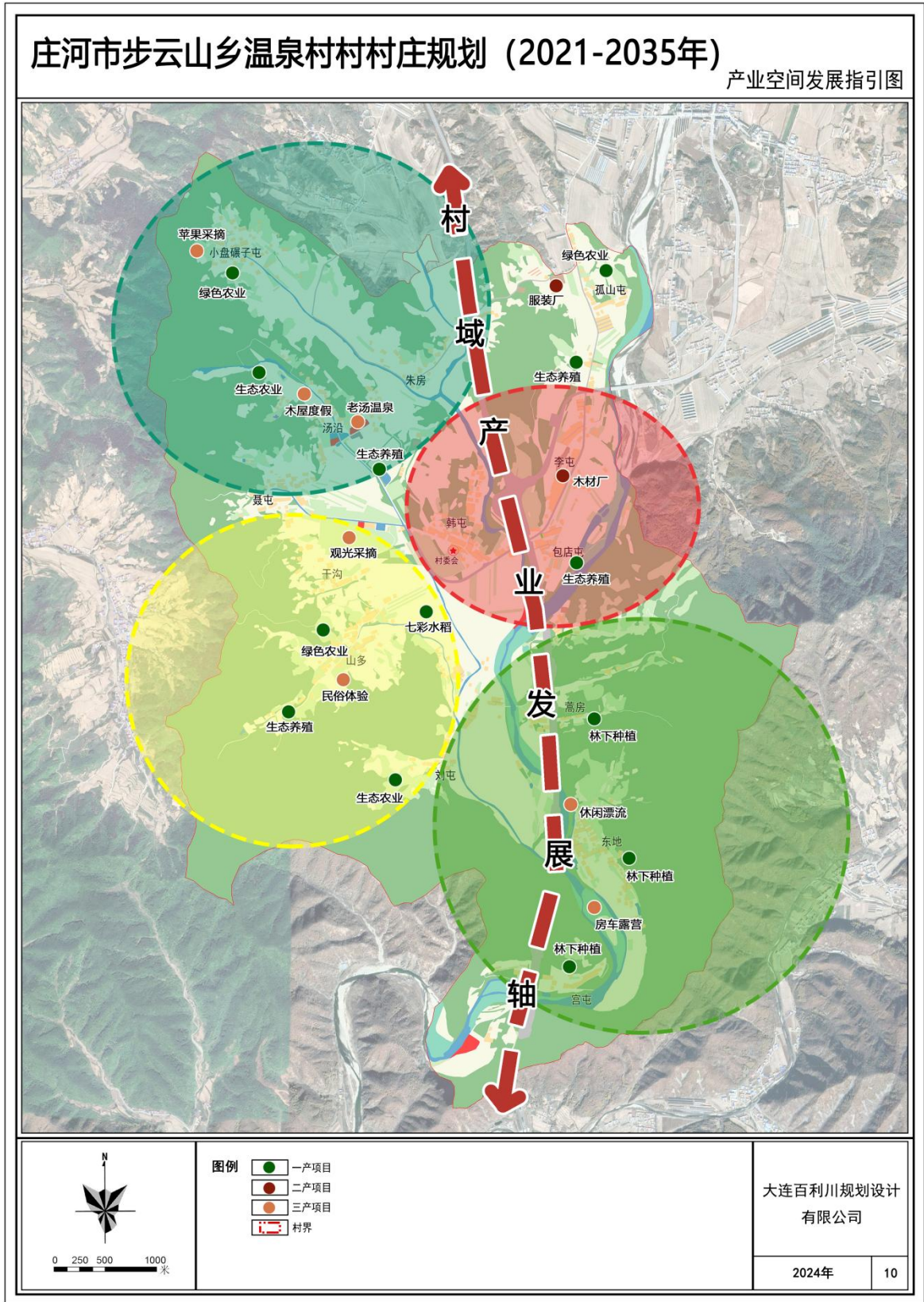
### 3. 村域空间结构规划图



## 4. 村域国土空间规划图



## 5. 产业空间发展引导图



## 6. 村民版规划图

