

《庄河市明阳街道山头村村庄规划 (2021-2035年)》公告

一、基本情况

1. 区域位置

山头村隶属于庄河市明阳街道，位于花园口经济区西部，距花园口城区约8公里，10分钟车程可达。北靠城山镇，东接德令村，南侧和西侧紧邻碧流河，有丹大快速铁路过境，交通便利。

2. 规划范围

本次规划范围为庄河市明阳街道山头村全域，规划国土总面积1293.94公顷；包括7个自然屯，分别为钓鱼台屯、榆树房屯、曹卧龙屯、旗杆底屯、曲山头屯、复元屯和时屯。

3. 规划期限

规划基期2020年，近期末2025年，远期末2035年。

二、国土空间管控

根据上位规划《大连市庄河市明阳街道国土空间总体规划(2021-2035)》，山头村为基层村，划分为整治提升类村庄。明确山头村2035年乡村常住人口约1300人。约束性指标包括：耕地保有量面积：519.96公顷，永久基本农田：500.35公顷，生态保护红线面积：73.9公顷，林地面积：103.61公顷，湿地面积：255.35公顷，村庄建设边界面积：115.45公顷。

1. 保障农业空间

农业空间包括耕地、园地、设施农用地等。村域规划形成旱田种植片区、水田种植片区和海产养殖片区。

统筹安排农业发展空间，坚持农地农用，稳定粮食播种面积，鼓励发展多功能复合、多业态融合的绿色高效农业。一般农业空间面积约 247.73 公顷，重点发展农业种植、海产养殖，引导乡村休闲旅游、观光农业融合发展的现代农业基地。尽量利用未利用地、农村闲置设施农用地及存量利用效率低下的建设用地发展设施农业。农业规模经营必须兴建的配套设施，在不占用永久基本农田的前提下，按相关规定要求纳入设施农用地管理。

分类优化设置田间道，具有农田耕作、农业物资运输等现代化农业生产功能的田间道，道路宽度宜控制在 3-6 米；以步行功能为主的生产路，宽度控制 1.5-3 米；同时可结合休闲旅游节点设置慢行步道。

2. 保护生态空间

严守生态保护红线，严格落实上位规划传导的生态红线，山头村生态红线主要类型为水土保持功能，总面积约 73.90 公顷，主要位于山头村村域南部。将生态保护红线以外集中连片的林地、河流划入一般生态空间。

湿地保护。落实上位规划确定的湿地面积约 255.35 公顷，严格管控湿地活动，禁止开垦、填埋、排干湿地，永久性截断湿地水源，向湿地超标排放污染物等破坏湿地的行为。

林地保护。落实上位规划下达的林地保有量指标和保护要求，林地保有量 103.61 公顷。

3. 优化建设空间

根据上位规划《大连市庄河市明阳街道国土空间总体规划（2021-2035）》，山头村村庄建设边界面积：115.45 公顷。

根据上位规划指标传导及乡村地区人口变化趋势，山头村建设用地以存量盘活利用为主，新增空间较少。少量新增用地主要为落实上位规划传导的一二三产业融合项目，在村委会内新建文化活动室、老年人活动室。规划期末新建广场 6 处，占地面积 0.32 公顷，分别位于钓鱼台屯、榆树房屯、曹卧龙屯、旗杆底屯、曲山头屯和时屯，各屯根据现状用地情况，选址在住宅集中地块。在复元屯建设快递投放点 1 处，1 处水冲式公共厕所。主要为新增商业服务设施、基础设施提供空间。引导零散农村居民点集聚。

三、村域空间发展规划

1. 产业发展

依据上位规划对山头村产业发展的要求，结合村内自然资源条件以及现状产业基础，规划山头村未来产业重点发展第一产业，第一产业以农业种植、渔业养殖为主，在农业产业的基础上延伸产业链，发展农产品加工，提升农产品附加值。

2. 人口规模

至规划期末 2035 年，常住人口估算约 1300 人。

3. 空间发展布局

结合山头村资源优势及现状产业布局，科学划定产业功能分区，规划形成“一轴、三片区”的第一产业空间布局，促进生产经营适度规模化、集中化布局。

“一轴”：丹大快速铁路从山头村中部过境，承担着村内东西发展轴线的的作用。

“三片区”：分别为旱田种植片区、水稻种植片区、海产品养殖片区，各片区整合自身优势，集聚提升，形成良好的互动关系。

四、人居环境整治规划

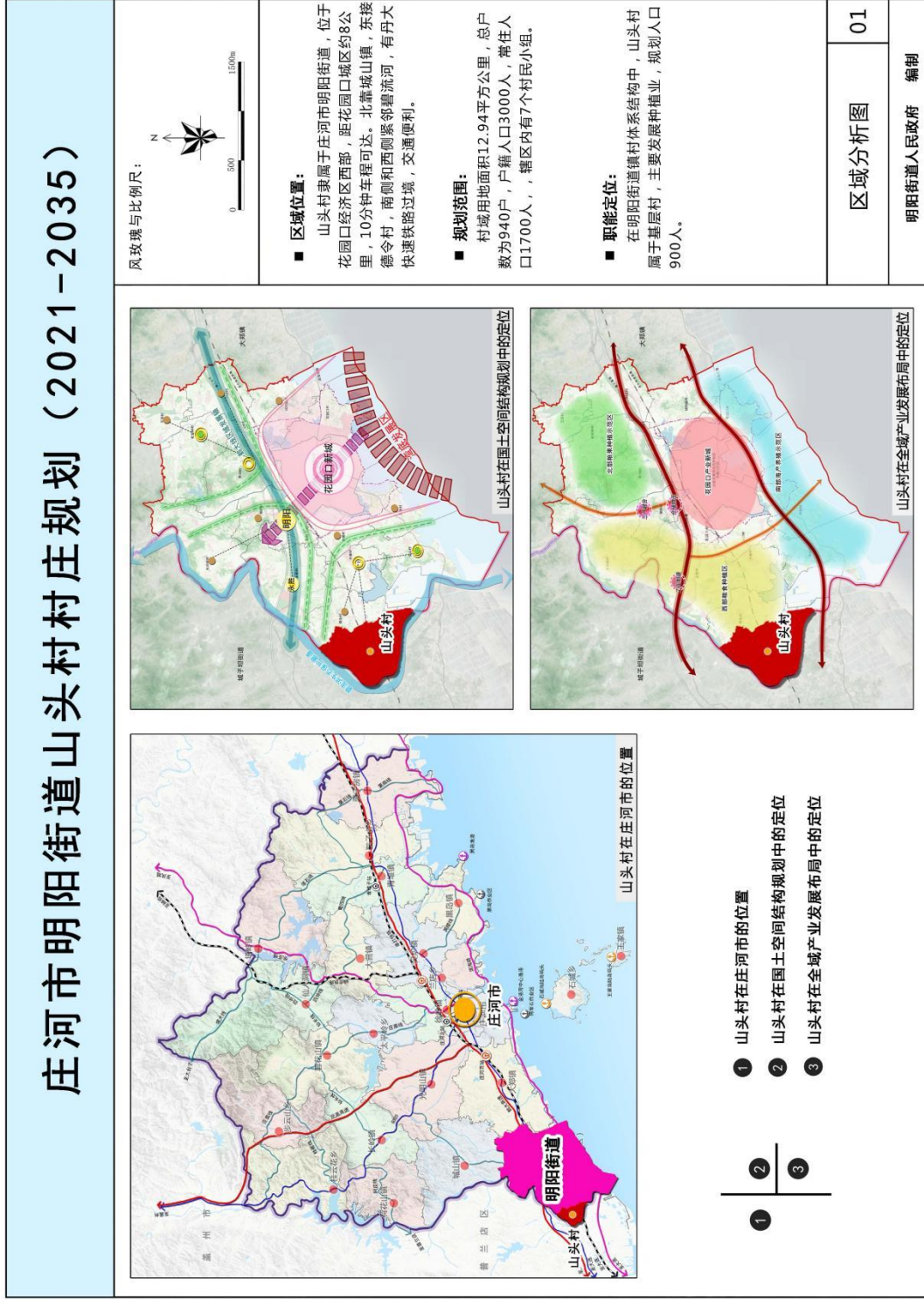
人居环境整治主要对象是规划中已经集中布局的村庄居民点，结合农民生产生活方式，从道路环境整治、重点区域亮化、净化整治、绿化景观整治、边沟整治等角度对村庄人居环境进行规划设计。

五、近期整治规划

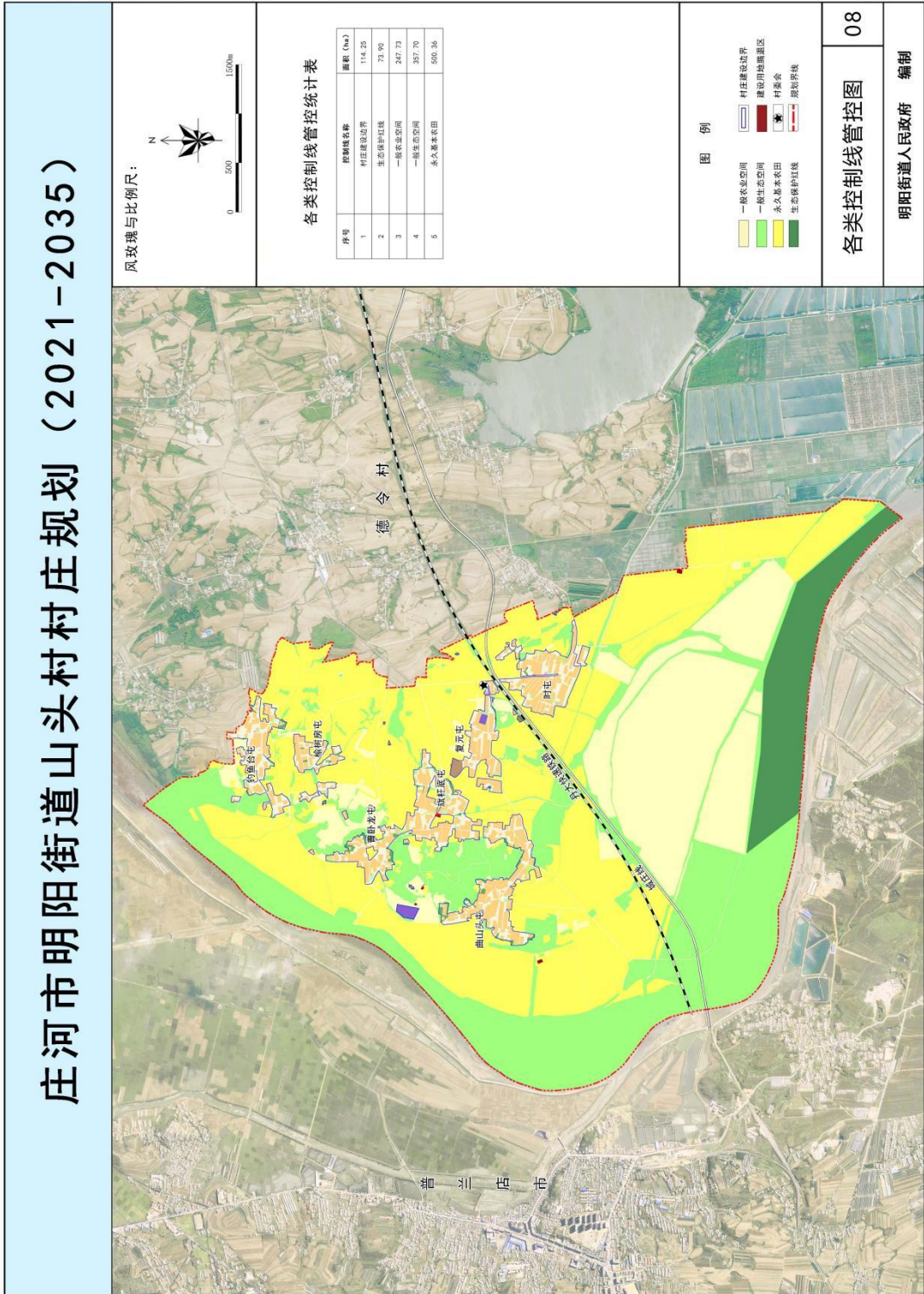
针对山头村实际建设需求、居民生产生活和生态保护面临的迫切问题，近期重点从公共服务设施、商业服务设施、公用设施、道路工程、人居环境等方面建设项目，主要增加项目包括健身广场、垃圾收集点、排水渠改造工程、道路亮化工程、农产品加工项目、恒温冷藏库项目等。

六、附图

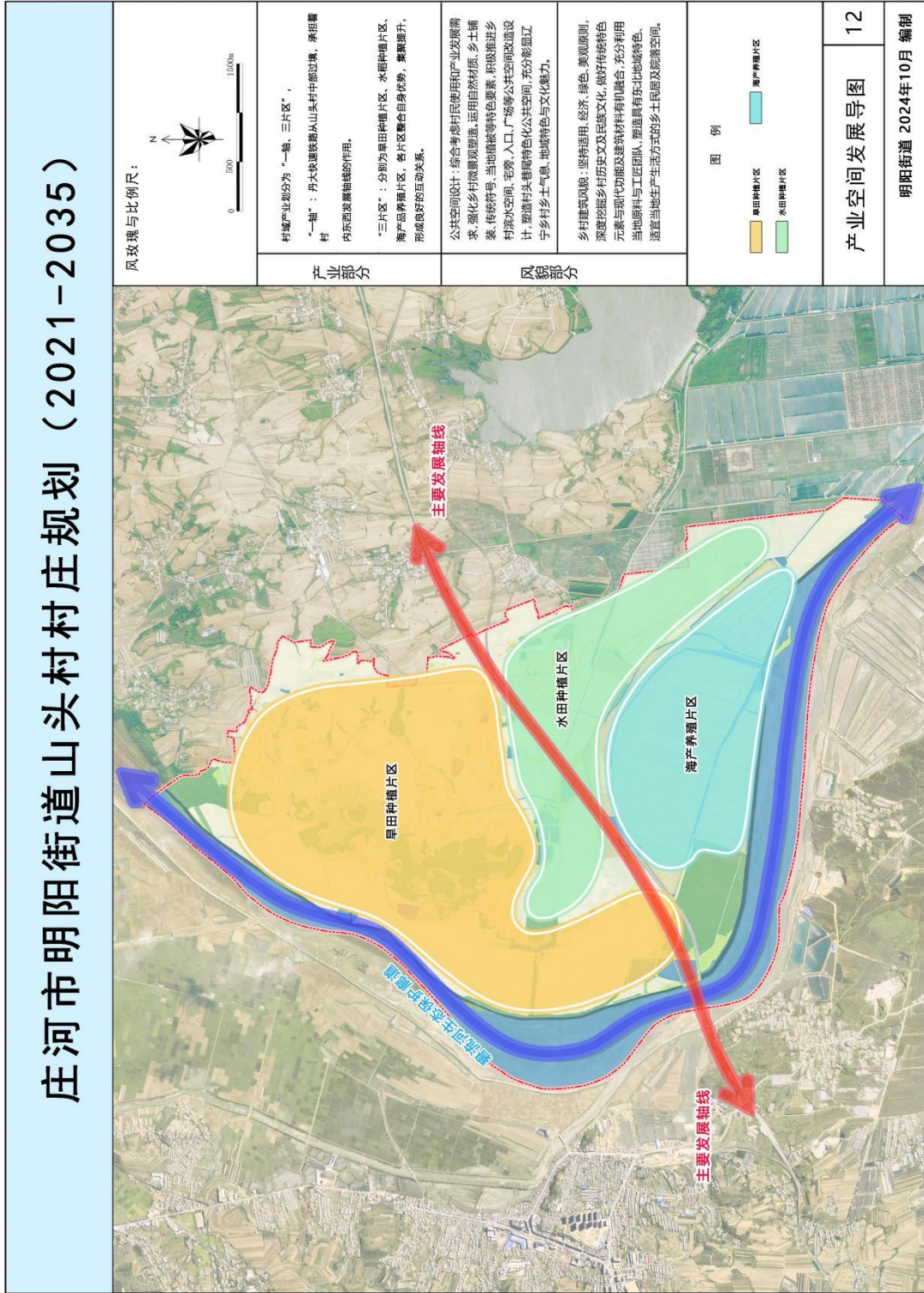
1. 区位图



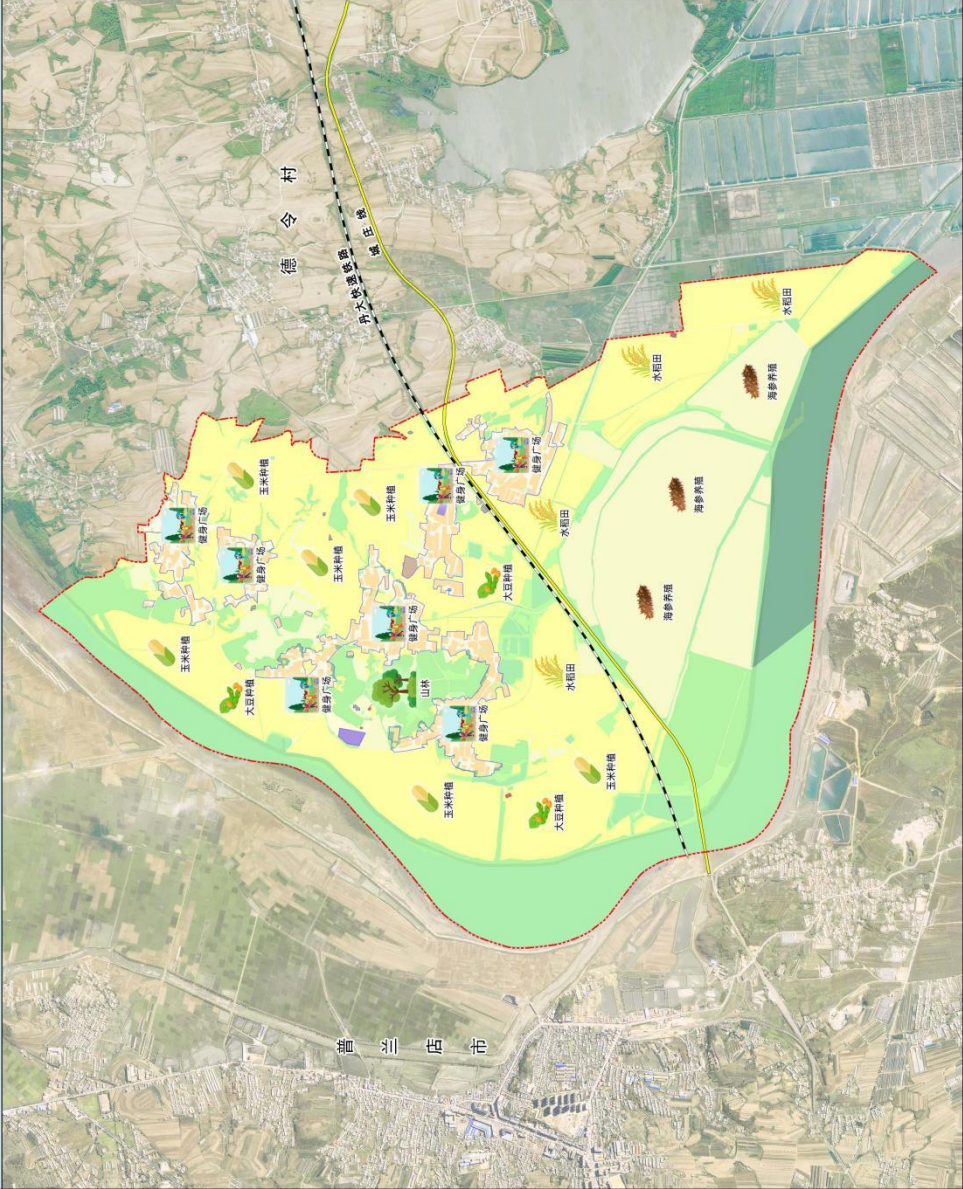
2. 各类控制线管控图



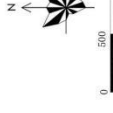
4. 产业空间发展引导图



庄河市明阳街道山头村村庄规划（2021-2035）



风玫瑰与比例尺：



村庄概况
山头村隶属于庄河市明阳街道，位于花园口经济区西部，距花园口镇约8公里，10分钟车程可达。北靠城山镇，东接德令村，南侧和西侧紧靠碧流河，有丹大快速铁路过境，交通便利。村域总面积1293.94公顷，下辖7个自然屯，全村940户，户籍人口3300人。

规划定位
依托山头村丰富的农产品和海产品资源优势，将山头村打造为以农业种植和海产品养殖业为主的农业型村庄，做强第一产业，延长产业链，发展农产品深加工，适时推动一二三产的有机结合。

村民公约
遵国法 守村规 公共财 不可毁
学科学 重教育 反邪教 不迷信
尊师长 爱幼小 对儿女 不娇惯
勤致富 俭持家 不赌博 不浪费
邻里间 和为贵 相互帮 不捣乱
夫妇情 恩爱深 讲平等 不吵嘴
外来宾 如亲友 多帮助 不欺生
讲文明 爱环境 乱堆放 不可为
睦村邻 群防治 见勇为 不旁观



村民版规划成果示意图 29

明阳街道办事处 编制