

---

# 《庄河市兰店乡解放村村庄规划（2021—2035年）》公告

## 一、基本情况

### 1. 区域位置

兰店乡位于庄河市东郊。距庄河市区仅6公里。地理位置优越、交通便捷。大丹高速公路、滨海路贯穿兰店乡。蛤蜊河和寡妇河两条河流由北向南流过。

兰店乡北临吴炉镇与徐岭镇，西接庄河市城区，东靠黑岛镇与吴炉镇。

解放村位于兰店乡北侧，东南靠元和村，西接石山村与兰店农村，北侧与吴炉镇三尖泡村相依。

解放村距离兰店乡政府仅3公里，驾车8分钟即可到达。距离庄河市城区仅10公里，驾车20分钟即可到达。

### 2. 规划范围

依据“第三次全国国土调查结果”行政区划定范围（不作为村庄国土权属依据），本次规划编制范围为解放村全部国土空间，全村面积约705.95公顷。

### 3. 规划期限

---

规划近期至 2027 年，远期至 2035 年。

## 二、“多规合一”空间管控

落实《庄河市国土空间总体规划（2021—2035 年）》《庄河市兰店乡国土空间总体规划（2021—2035 年）》等上位规划及相关内容，以自然地理格局为基础，进一步优化兰店乡解放村国土空间总体格局。

### 1. 生态保护空间

优先确定生态保护空间 191.43 公顷，解放村村域范围内不涉及生态保护红线，生态保护空间构建具有连续性和系统性的生态保护格局和开敞空间体系，维护生态安全和生物多样性。

### 2. 农业发展空间

保障农业发展空间 382.39 公顷，落实上位规划划定永久基本农田 328.34 公顷。优化农业生产空间布局，提高就近粮食保障能力和蔬菜水果自给率，保护集中连片的优质耕地和园地。

### 3. 村庄发展空间

整理村庄发展空间 132.13 公顷，其中村庄建设边界范围面积为 126.17 公顷，城镇开发边界范围内面积为 5.96 公

---

项。乡村建设应围绕乡村振兴、产村融合，向村庄建设用地边界内集聚，鼓励乡村建设用地复合利用。

### 三、村域空间发展规划

#### 1. 产业发展

充分利用现状产业资源，促进一二三产有机融合发展：第一产业重点巩固种植农业，发展特色棚膜经济，提高农产品质量和技术含量；第二产业循序渐进发展二产，加强现有企业的周边环境控制，扩大华朴仙粮加工基地与大连金来矿业绿色厂区的建设规模，力求为村庄带来经济效益；第三产业结合大棚种植资源特色打造庄河近郊采摘游，未来逐步完善村庄服务设施。

#### 2. 人口规模

2021年，全村总户数658户，总户籍人口1994人。至规划期末2035年，人口总数估算为1950人。

#### 3. 空间发展布局

规划打造“一心、一轴、五片区”的空间格局。

一心：依托解放村村委会所在地，形成服务全村生产生活的村级综合服务中心。

一轴：指依托兰黄线以及解磨线形成的发展带动轴。

---

五片区：包括宜居生活综合区、特色大棚种植区、精品农业生产区、工矿企业发展区、山林涵养生态区

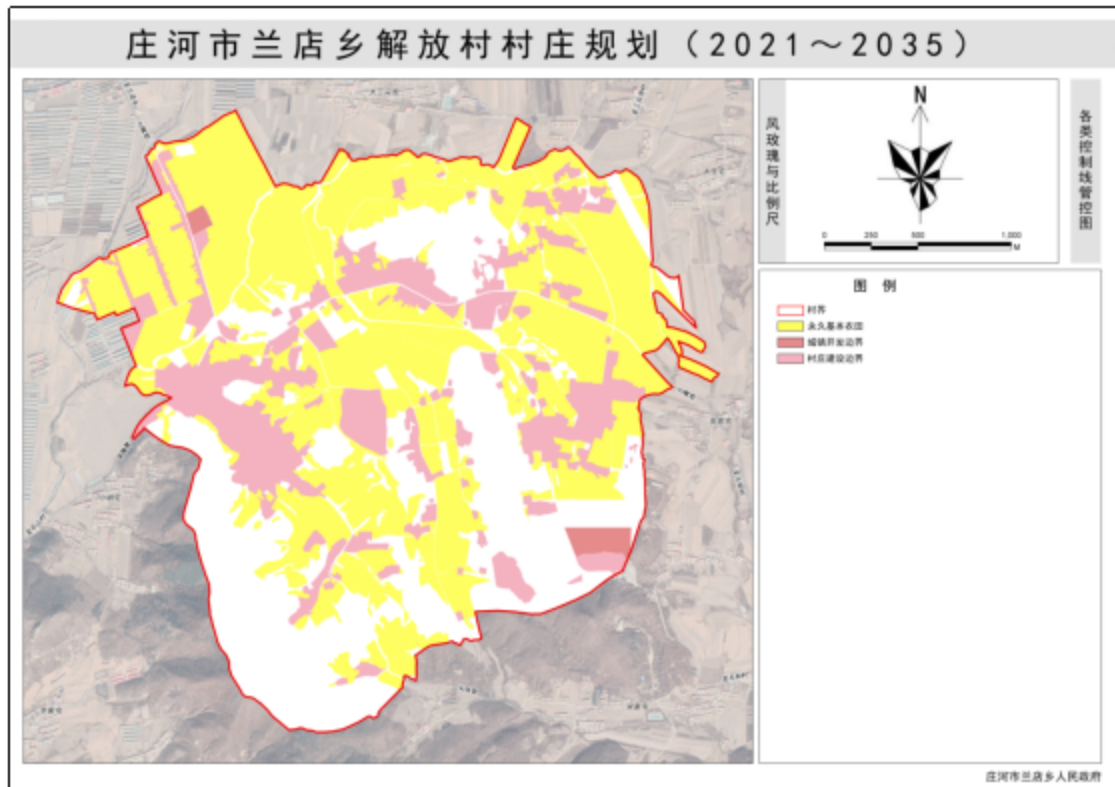
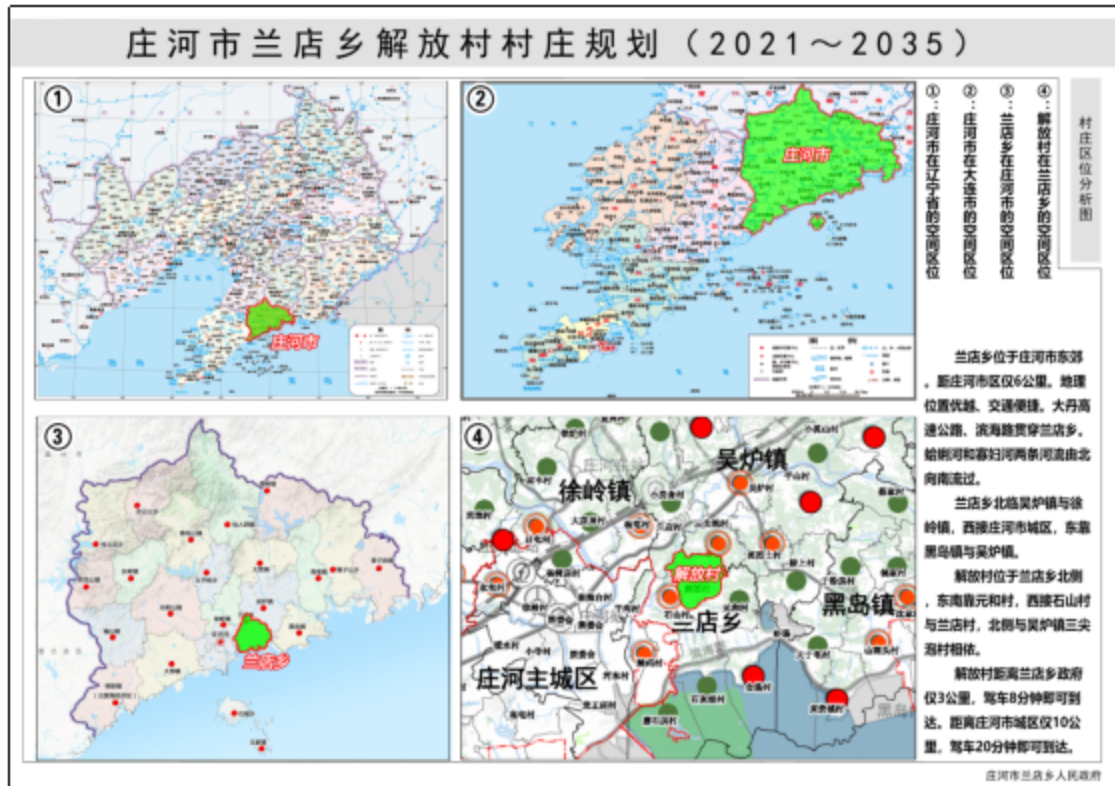
#### **四、人居环境整治规划**

人居环境整治主要对象是规划中已经集中布局的村庄居民点，结合农民生产生活方式，从土地综合整治、公共安全治理、公共设施完善、公用设施布局、景观风貌和建筑风貌美化等角度对村庄人居环境进行规划设计。

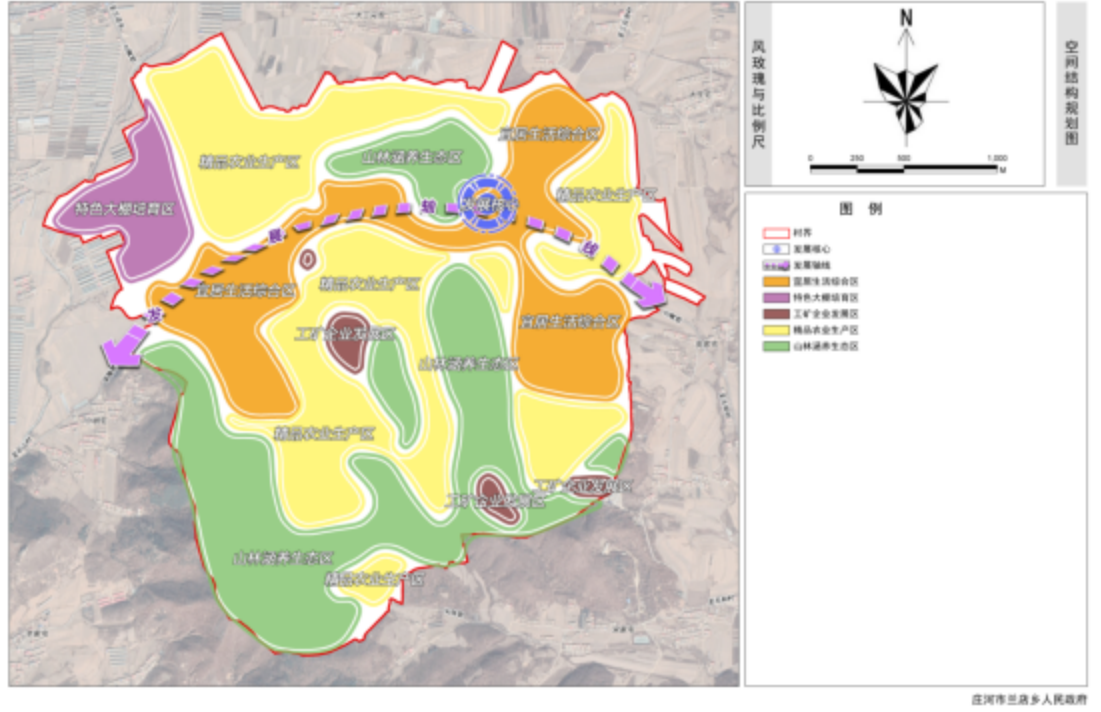
#### **五、近期整治规划**

近期建设重点解决解放村最为迫切的问题，同时为村庄未来整体发展进行铺垫。按照 15 分钟生活圈服务范围，规划增设公共服务设施、公用设施、民政设施，提升村庄的整体服务水平；完善村庄道路的硬化，实现“屯屯通”；为村庄道路建设排水边沟，提升村庄的排污问题，同时增加垃圾收集点以及公共厕所等环境设施，提升村庄的环境。在规划期内将兰店乡解放村打造成一个干净整洁、生活富足的村庄。

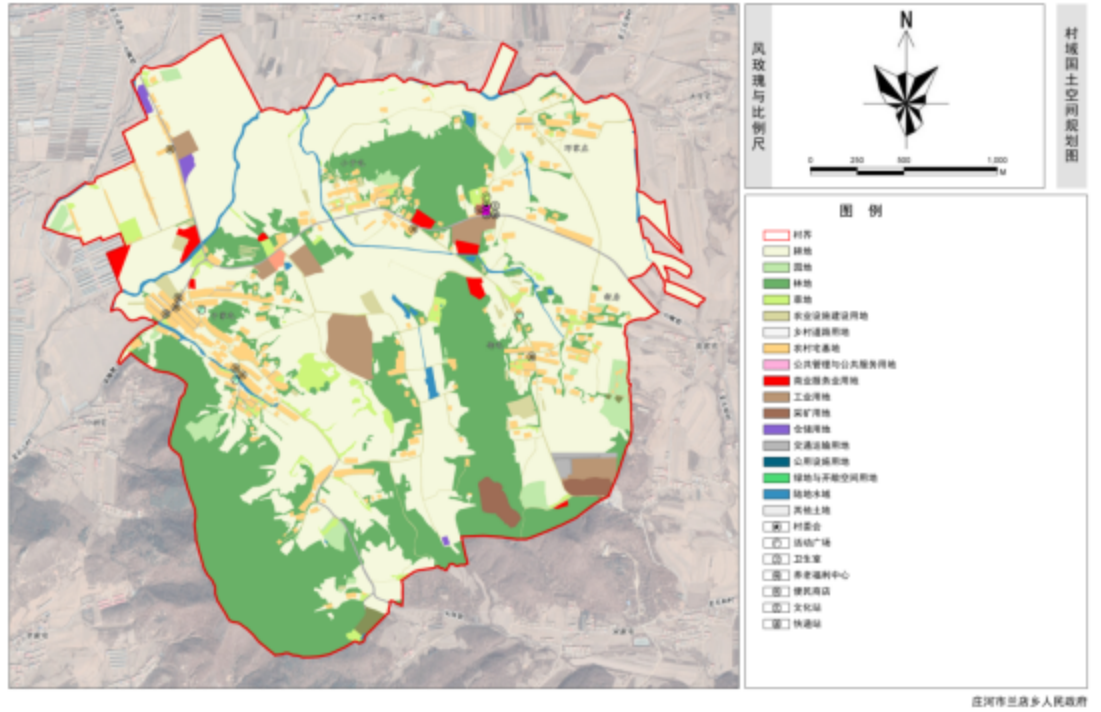
## 六、附图



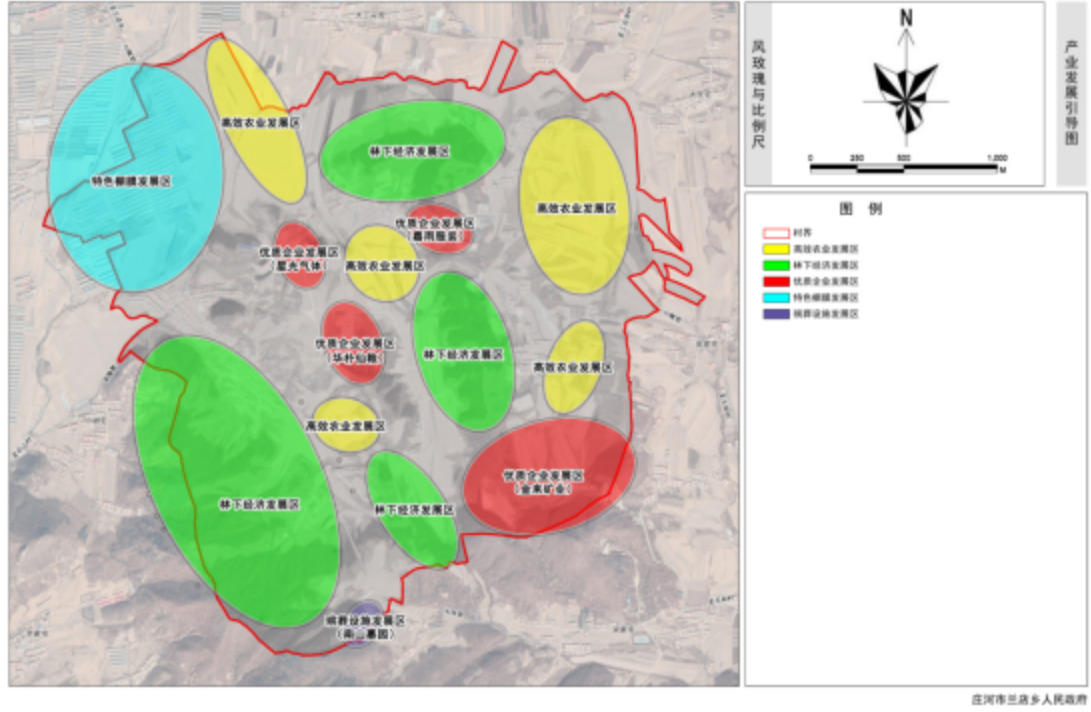
## 庄河市兰店乡解放村村庄规划（2021~2035）



## 庄河市兰店乡解放村村庄规划（2021~2035）



## 庄河市兰店乡解放村村庄规划（2021~2035）



## 庄河市兰店乡解放村村庄规划（2021~2035）

