

《庄河市青堆镇胡沟村村庄规划（2021-2035 年）》 公告

一、基本情况

1. 区域位置

青堆镇，隶属辽宁省大连市庄河市，地处庄河市东部30千米处，濒临黄海；东、西、南、北分别与鞍子山乡、吴炉镇、黑岛镇、大营镇毗邻，全镇行政区域面积 193.3 平方千米。胡沟村位于青堆镇西北侧。丹交线从村内穿过，西侧与大营村接壤，东侧通向新华村，南至宝宁村，北至大朱村，交通便捷，地理位置优越。

2. 规划范围

本次规划范围为胡沟村全域，规划范围共 14.05 平方公里。

3. 规划期限

规划近期至 2025 年，远期至 2035 年。

二、“多规合一”空间管控

落实《庄河市国土空间总体规划（2021-2035 年）》、《青堆镇国土空间总体规划（2021-2035 年）》等上位规划相关内容，以自然地理格局为基础，进一步优化青堆镇胡沟村国土空间总体格局。

1. 生态保护空间

优先确定生态保护空间 311.99 公顷，明确生态保护红线 228.92 公顷，构建具有连续性和系统性的生态保护格局和开敞空间体系，维护生态安全和生物多样性。

2. 农业发展空间

保障农业发展空间 969.83 公顷，划定永久基本农田 538.72 公顷。优化农业生产空间布局，提高就近粮食保障能力和蔬菜自给率，保护集中连片的优质耕地和园地。

3. 村庄发展空间

整理村庄发展空间 123.12 公顷，划定村庄建设边界 113.48 公顷。乡村建设应围绕乡村振兴、产村融合，向村庄建设用地边界内集聚，鼓励乡村建设用地复合利用。

三、村域空间发展规划

1. 产业发展

村域整体产业发展规划要紧紧围绕增加村民收入，遵循现状，合理利用现状条件及资源，丰富村庄产业发展。沟村的产业发展要充分考虑现状实际，以第一产业的种养殖业为基础，结合二三产促进一产。结合现有产业结构响应乡村振兴，带动村庄二三产发展形成胡沟村特色产业，带动村民就业，实现农民增收。

2. 人口规模

至规划期末 2035 年，人口总数估算为 2682 人。

3. 空间发展布局

发展现代农业、休闲旅游业，形成“一核、两轴、七片区”的特色产业布局模式，推动胡沟村经济发展、促村民致富。

“一核”：以胡沟村村委会所在地的居民点为核心；

“两轴”：以主要道路为依托，增强村域内外联系，形成具有辐射活力的区域产业链接轴和村域产业发展轴；

“七片区”：休闲居住区——九个自然屯所在地，重在提升居住环境；精品农业种植区——发展水稻、玉米高效种植；现代养殖区——塑造养殖基地，升级养殖设施；农林产业区——农旅体验发展地；生态发展区——保护生态林业同时，打造自然山地旅游；工矿产业区——继续发展村内工矿产业；特色种植区——大力发展蓝莓、西红柿等特色种植。

四、人居环境整治规划

突出提升乡村功能品质，构建以“规划为先，示范引领、因地制宜，分类推进、农民主体，多元共治”为原则的“美丽庭院、美丽村屯、美丽田园”。

重点推进道路硬化、厕所革命、绿化亮化、庭院美化、安全饮水、垃圾分类、污水治理等基础工作，营造干净清爽的人居环境。

五、近期整治规划

近期建设重点解决胡沟村最为迫切的问题，同时为村庄未来整体发展进行铺垫。按照 15 分钟生活圈服务范围，规划增设公共服务设施、公用设施、民政设施，提升村庄的整体服务

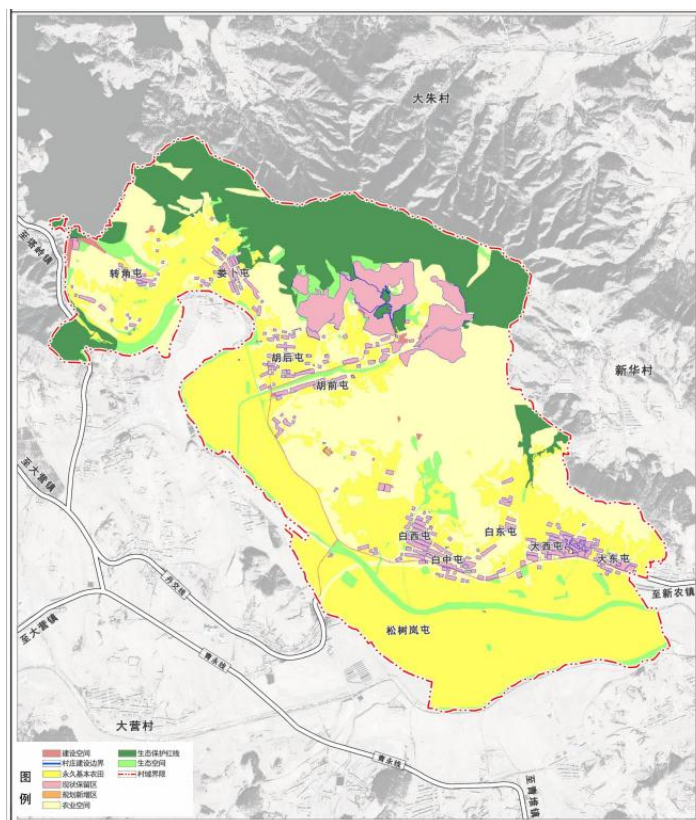
水平；完善村庄道路的硬化，实现“屯屯通”；为村庄道路建设排水边沟，提升村庄的排污问题，同时增加垃圾收集点以及公共厕所等环境设施，提升村庄的环境。在规划期内将胡沟村打造成干净整洁、生活便携的村庄。

六、附图

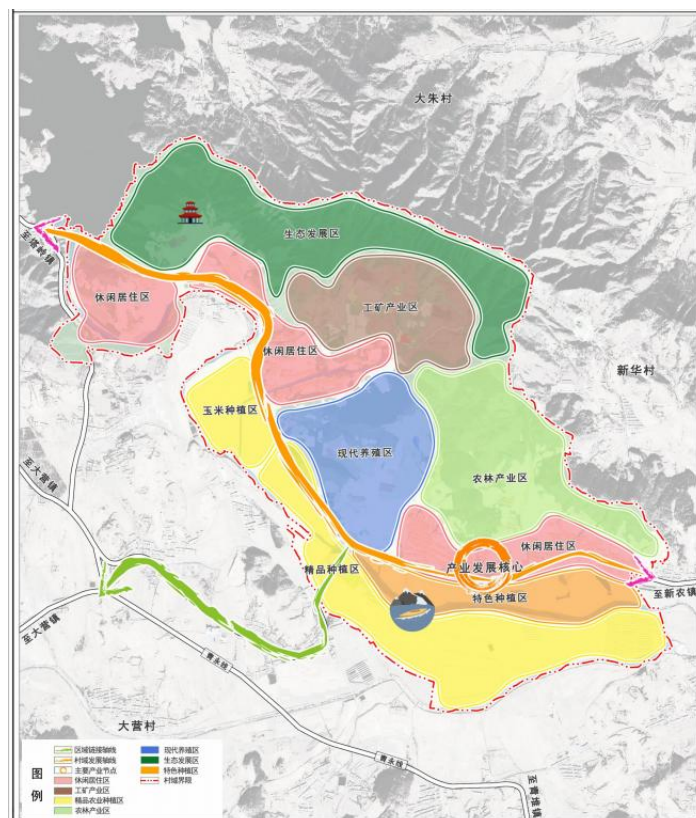
1. 区位图



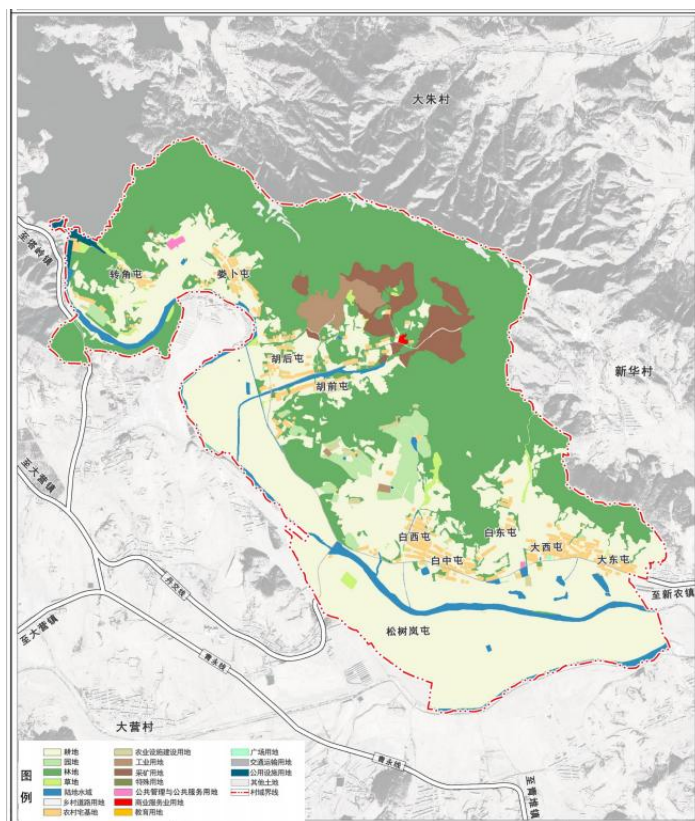
2. 边界划定与管控图



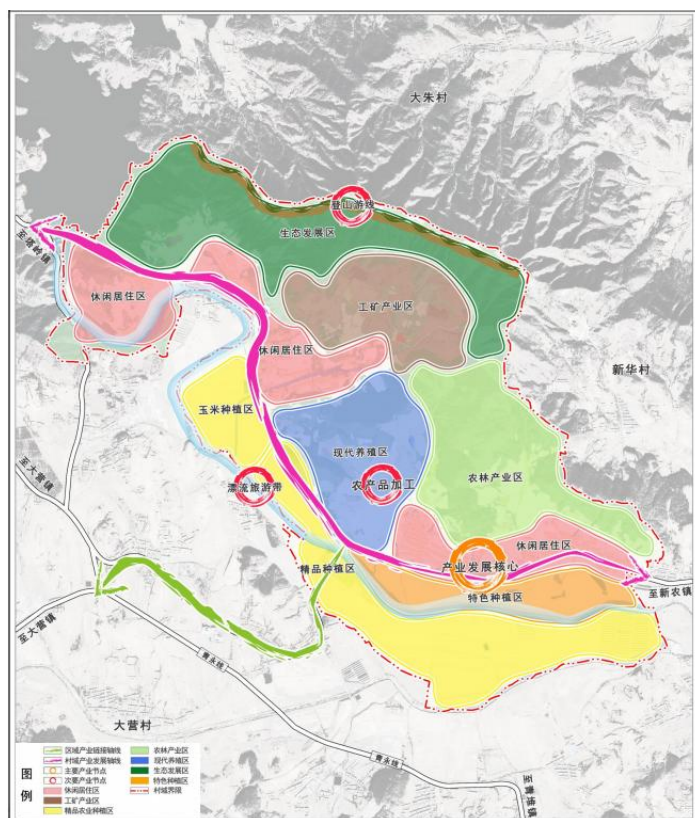
3. 村域空间结构规划图



4. 村域国土空间规划图



5. 特色产业空间发展指引图



6. 村民版规划图

