

《庄河市青堆镇孔家村村庄规划（2021-2035年）》

公告

一、基本情况

1. 区域位置

孔家村位于辽宁省大连市庄河市青堆镇南侧，东与青堆镇牌坊村相依，南与青堆镇盛家村为邻，西与青堆镇三和村相邻，北与青堆镇双利村接壤。孔家村整个村域地形较为平缓，适宜农耕和建设，水资源水系发达，季节性显著。

2. 规划范围

本次规划范围为孔家村行政辖区内全部国土空间，总面积为687.55公顷。

3. 规划期限

规划基期2020年，近期至2025年，远期至2035年。

二、国土空间管控

《庄河市青堆镇国土空间总体规划（2021-2035年）》将孔家村定位为整治提升类村庄。明确孔家村2035年乡村常住人口约1000人。约束性指标包括：永久基本农田面积526.69公顷，耕地保有量546.89公顷，湿地面积32.95公顷，村庄建设边界面积76.40公顷。

1. 保障农业空间

农业空间包括耕地、园地、设施农用地等。规划形成五大农业片区，即北部农业片区、西部农业片区、南部农业片区、东部农业片区、东南部农业片区。

统筹安排农业发展空间，坚持农地农用，稳定粮食播种面积，鼓励发展多功能复合、多业态融合的绿色高效农业。引导形成果蔬

种植、果蔬采摘、乡村休闲旅游、观光农业融合发展的现代农业基地。尽量利用未利用地、农村闲置设施农业用地及存量利用效率低下的建设用地发展设施农业。农业规模经营必须兴建的配套设施，在不占用永久基本农田的前提下，按相关规定要求纳入设施农用地管理。

分类优化设置田间道，具有农田耕作、农业物资运输等现代化农业生产功能的田间道，道路宽度宜控制在 3-6 米；以步行功能为主的生产路，宽度控制 1.5-3 米；同时可结合休闲旅游节点设置慢行步道。

2. 保护生态空间

孔家村不涉及生态保护红线，规划将村域内集中连片的林地、河流划入一般生态空间进行管控。

湿地保护。落实上位规划确定的湿地面积约 32.95 公顷，严格管控湿地活动，禁止开垦、填埋、排干湿地，永久性截断湿地水源，向湿地超标排放污染物等破坏湿地的行为。

林地保护。落实上位规划下达的林地保有量指标和保护要求，孔家村无绿化造林图斑。

3. 优化建设空间

根据《庄河市青堆镇国土空间总体规划（2021-2035 年）》，孔家村村庄建设边界约 76.40 公顷。

根据上位规划指标传导及乡村地区人口变化趋势，孔家村建设用地以存量盘活利用为主。新增用地主要为落实上位规划传导的美丽乡村项目，包括零散宅基地整理等。

三、村域空间发展规划

1. 产业发展

孔家村将以粮食种植与精品农业协同发展为核心，立足本村深厚的粮食种植传统与农业生产基础，着力完善田间配套设施，打造优质粮食与高端农产品融合发展的示范村。在守护耕地红线、改良土壤质量、保障农业生态系统稳定与可持续发展的同时，村域将扎实推进粮食产业的规模化种植与标准化生产，同步培育精品果蔬、特色杂粮等高端农产品，通过品种改良、技术升级与品牌打造，既筑牢粮食安全根基，又提升农产品附加值，增加村民经济收益。

2. 人口规模

至规划期末 2035 年，常住人口 1000 人，户数约 335 户。

3. 空间发展布局

规划产业发展形成“一轴两带多片区”的总体布局。

一轴：结合东西走向的公路鹤大线形成的村域产业发展轴，串联起村庄多个片区，发挥公路线路对孔家村产业发展的带动作用。

两带：以鹤大村庄经济发展轴为依托，向村庄南、北部延伸出的两条经济发展带。

多片区：规划形成“村庄综合发展区、村庄一般建设区、北部、西部、东部农业种植区、南部、东南部农业种植区”多个发展片区。

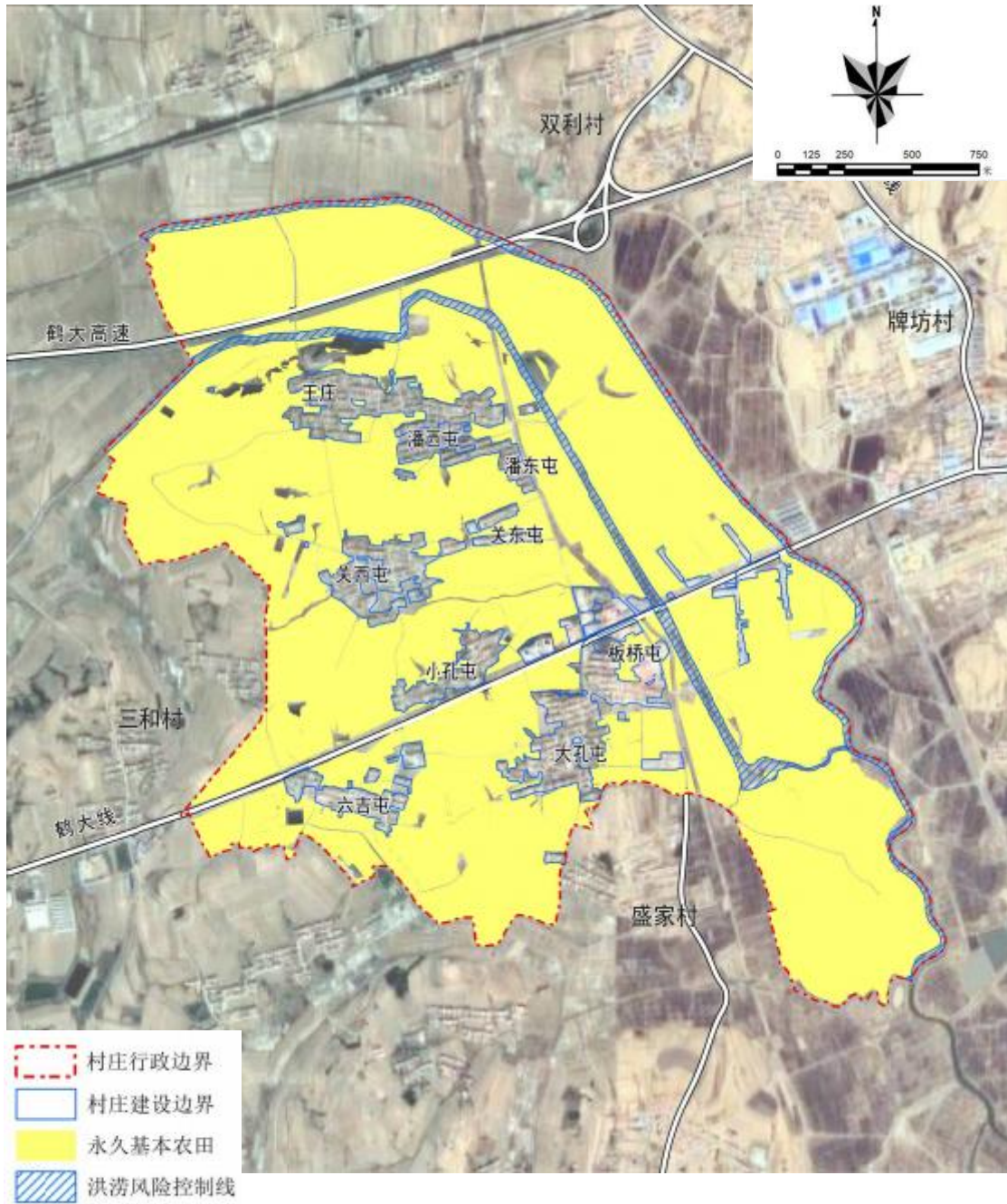
四、人居环境整治规划

人居环境整治主要对象是规划中已经集中布局的村庄居民点，结合农民生产生活方式，从道路环境整治、重点区域亮化、净化整治、绿化景观整治、边沟整治等角度对村庄人居环境进行规划设计。

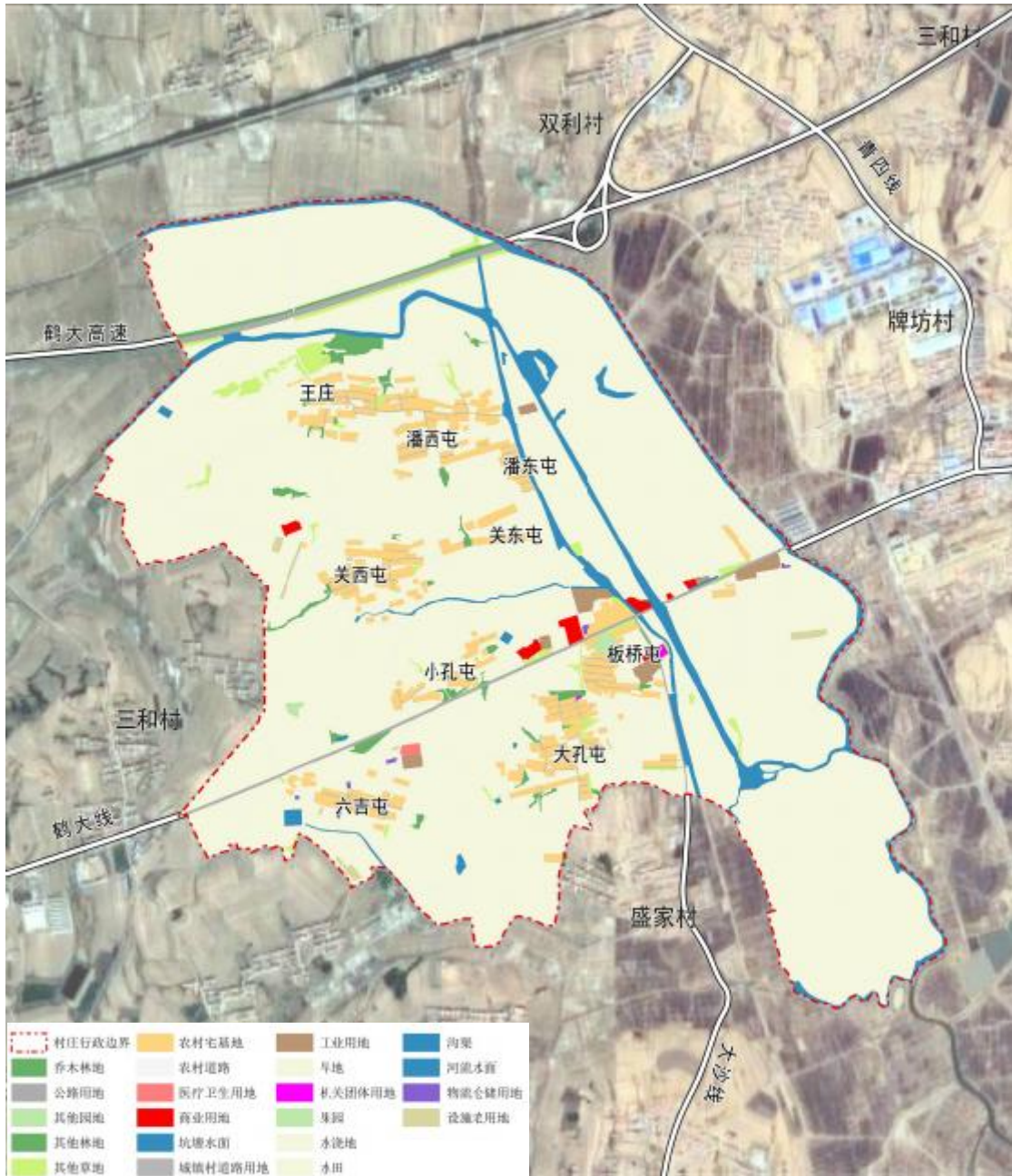
五、近期整治规划

针对孔家村实际建设需求、居民生活和生态保护面临的迫切问题，近期实施项目可分为道路工程、国土空间综合整治、公共服务项目三类，道路工程以实施道路硬化、道路整治、路灯加装为主。

2. 各类控制线管控图



4. 村域国土空间规划图



6. 村民版规划图

